

Семинар ЛИРТ, 22.03.2011

Российский
рынок труда
топ-менеджеров:
*что изменилось
в кризис?*

Докладчик:
Сергей Солнцев (ВШЭ)

Благодарность сотрудникам ЛИРТ за ввод и обработку данных по топ-менеджерам

- Горбачев Евгений
- Жеребцов Денис
- Калабина Марина
- Кузьмич Оксана
- Лукьянов Григорий
- Подойницын Дмитрий
- Рощин Сергей
- Травкин Павел
- Успенский Никита
- Эмдина Дарья

План выступления

- Описание данных
- Рынок труда топ-менеджеров в РФ в 1999-2009
- Кризис 2008-2009 и гипотезы об изменениях
- Влияние кризиса 2008-2009 на рынок труда топ-менеджеров

Описание данных

- Оригинальная база данных на основе публикаций о назначениях топ-менеджеров в «Ведомостях»
- Октябрь 1999 – Декабрь 2009
- 5771 наблюдение (перемещение топ-менеджера)
 - в т.ч. 191 наблюдение в IV кв. 2008 г. и 544 наблюдения в 2009 г.
- Данные о характеристиках топ-менеджеров (возраст, пол, гражданство, образование, опыт работы, ...)
- Данные о характеристиках компании (отрасль, российская / филиал зарубежной)

Структура выборки: Отрасли

- Банковская - 21,3%
 - Финансовая - 12,4%
 - Аудит и консалтинг - 7,5%
 - Страхование - 7,0%
 - Связь - 6,1%
 - ИТ - 5,8%
 - АПК - 5,0%
 - Машиностроение - 4,8%
 - ТЭК - 4,3%
 - Metallургия - 3,4%
 - Строительство и транспорт - 3,4%
-
- 2/3 российских компаний и 1/3 зарубежных компаний

Структура выборки: Позиции

- директор бизнес подразделения - 22,9%
- генеральный директор - 18,4%
- региональный директор - 8,1%
- заместитель ген. директора - 7,6%
- директор по экономике и финансам, коммерческий директор - 7,6%
- исполнительный директор - 4,6%
- заместитель пред. правления - 3,4%
- директор по продажам и работе с клиентами - 3,3%
- директор по маркетингу и рекламе - 3,1%
- директор по связям с общественностью и гос. органами - 2,3%
- председатель правления - 2,2%
- председатель совета директоров - 1,8%

Рынок труда топ-менеджеров 1999-2009 гг.

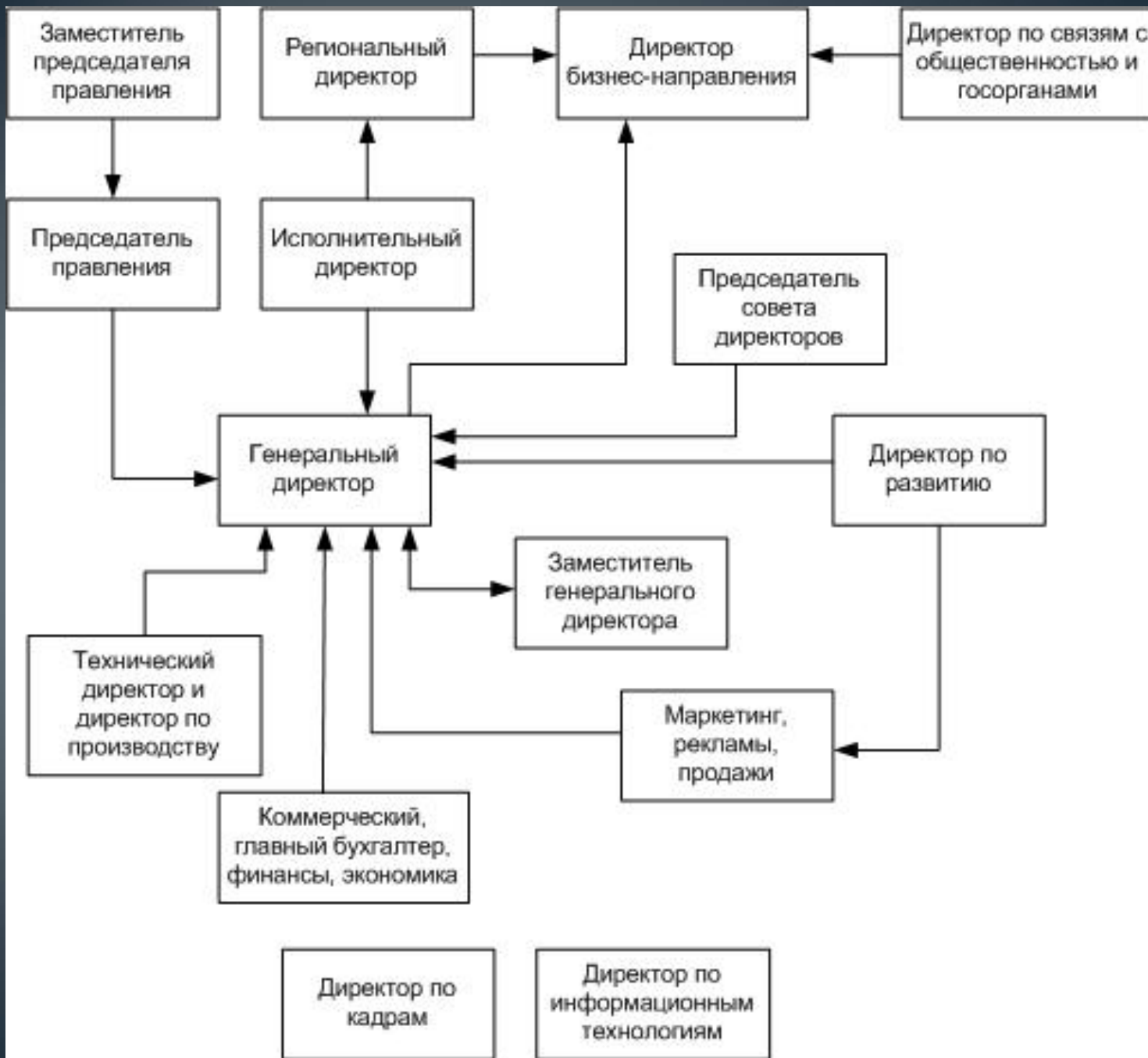
Портрет «типového» топ-менеджера

- Мужчина (84%) (*Женщины -16%*)
- Российское гражданство (87%) (*Экспаты - 13%*)
- Средний возраст – 30-40 лет (около 50%)
- С техническим (31%) или экономическим (27%) высшим образованием, полученным в Москве

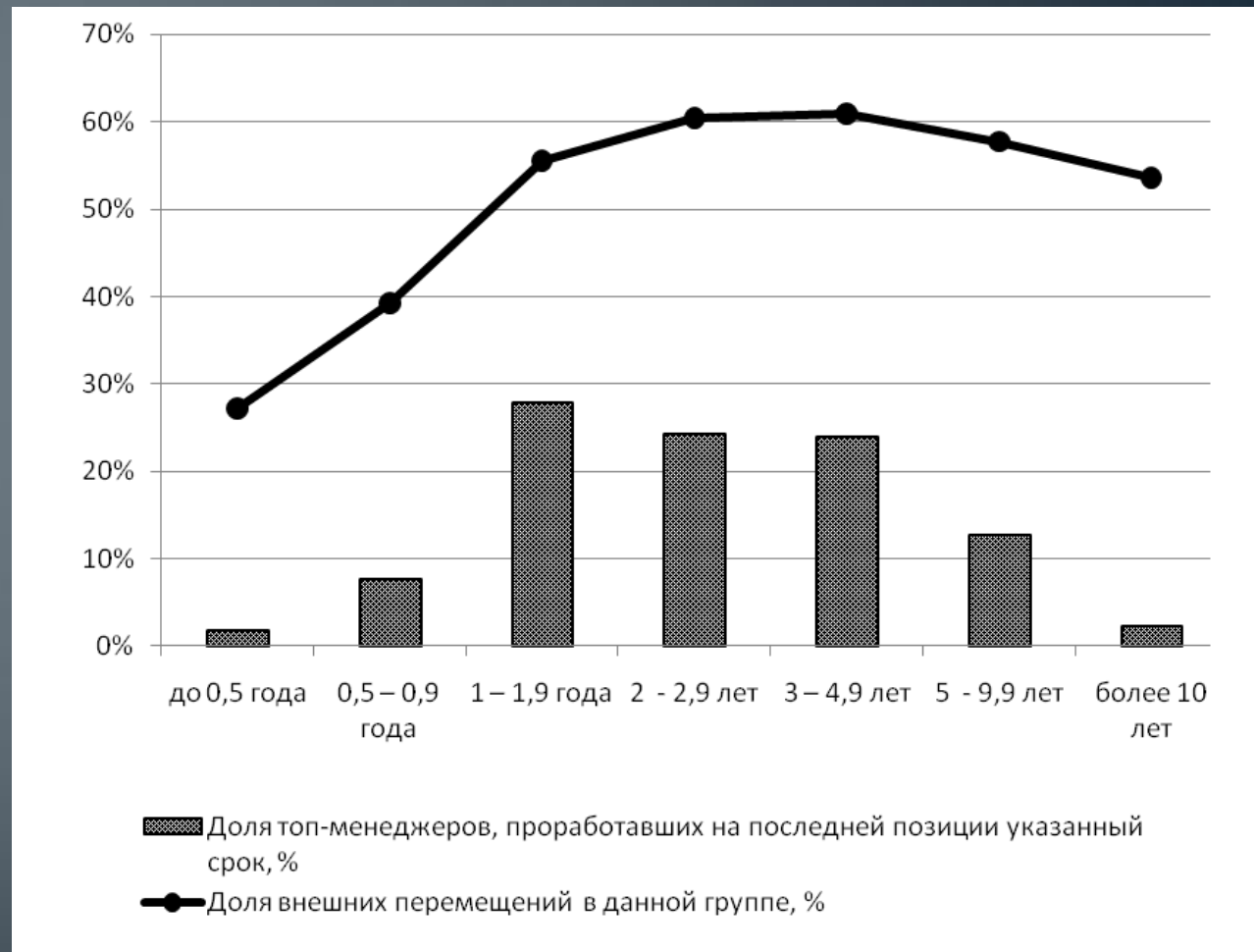
Предыдущая страна / регион

- РФ - 95,3%
- Другие страны - 4,7%
 - *в том числе (из 100%)*
 - Великобритания - 18,4%
 - США и Канада - 18,6%
 - СНГ (экс-СССР, кроме Прибалтики) - 10,3%
 - Западная Европа (кроме Великобритании, Германии и Франции) - 13,4%
 - Германия - 10,1%
 - Франция - 8,5%
 - Восточная Европа - 8,5%
 - Прибалтика (Литва, Латвия, Эстония, Молдавия) - 3,9%

Основные потоки между должностями (как стать CEO)



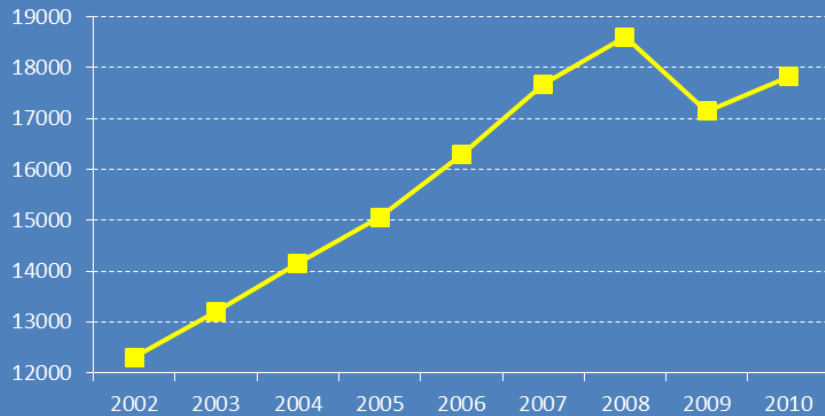
- Если топ-менеджер в первый год - два работы не совершает перемещения внутри организации, то резко возрастает вероятность внешнего перемещения



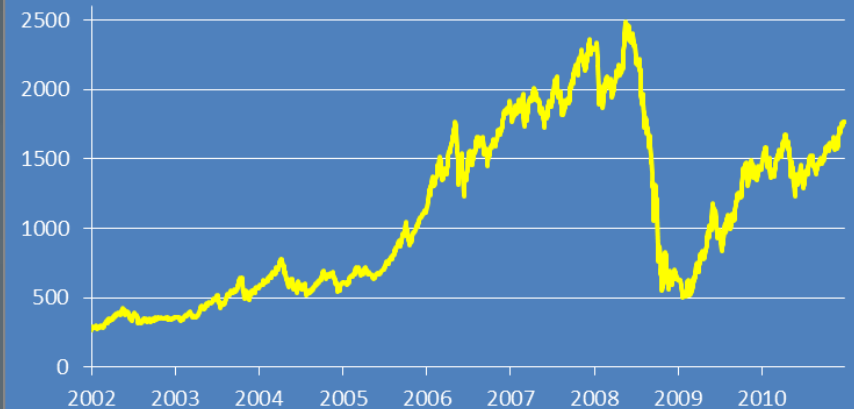
ЭКОНОМИЧЕСКИЙ КРИЗИС. 2008-2009 (:)

ГГ.

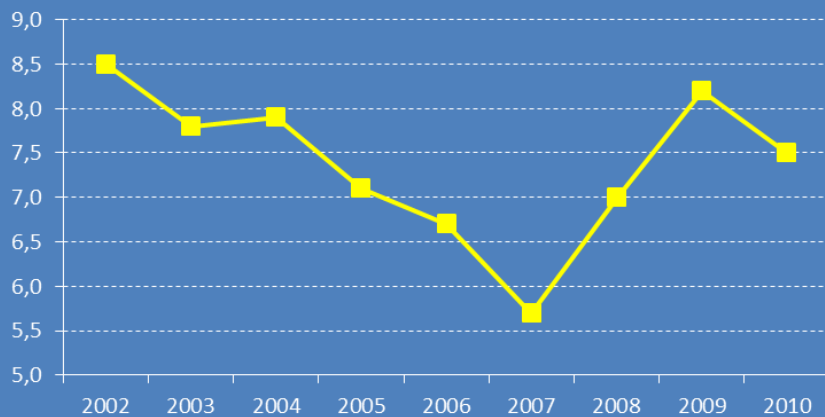
ВВП (в ценах 2003 г.)



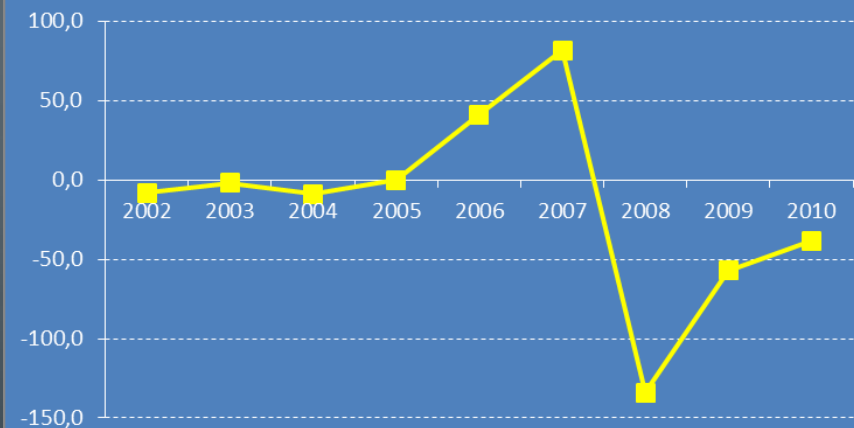
Индекс РТС



Уровень безработицы (МОТ), %



Чистый ввоз капитала



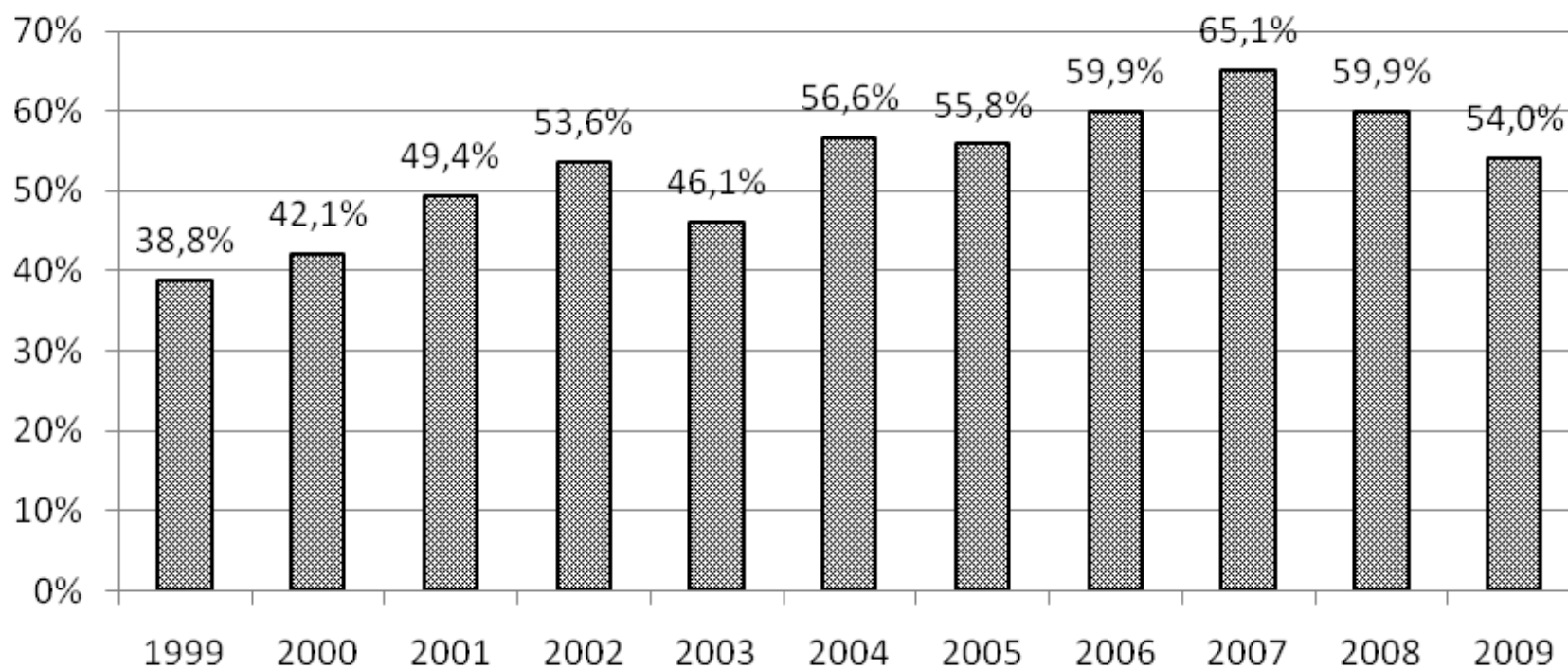
Исследования про влияние кризиса 2008-2009 гг. на рынок труда топ-менеджеров

- Практически нет
- Яковлев, Данилов, Симачев (РЖМ, 2010).
 - Глобальный финансовый кризис и корпоративное управление
- Авдашева и др. (ВШЭ, 2010)
 - Обследование российской обрабатывающей промышленности 2005-2009

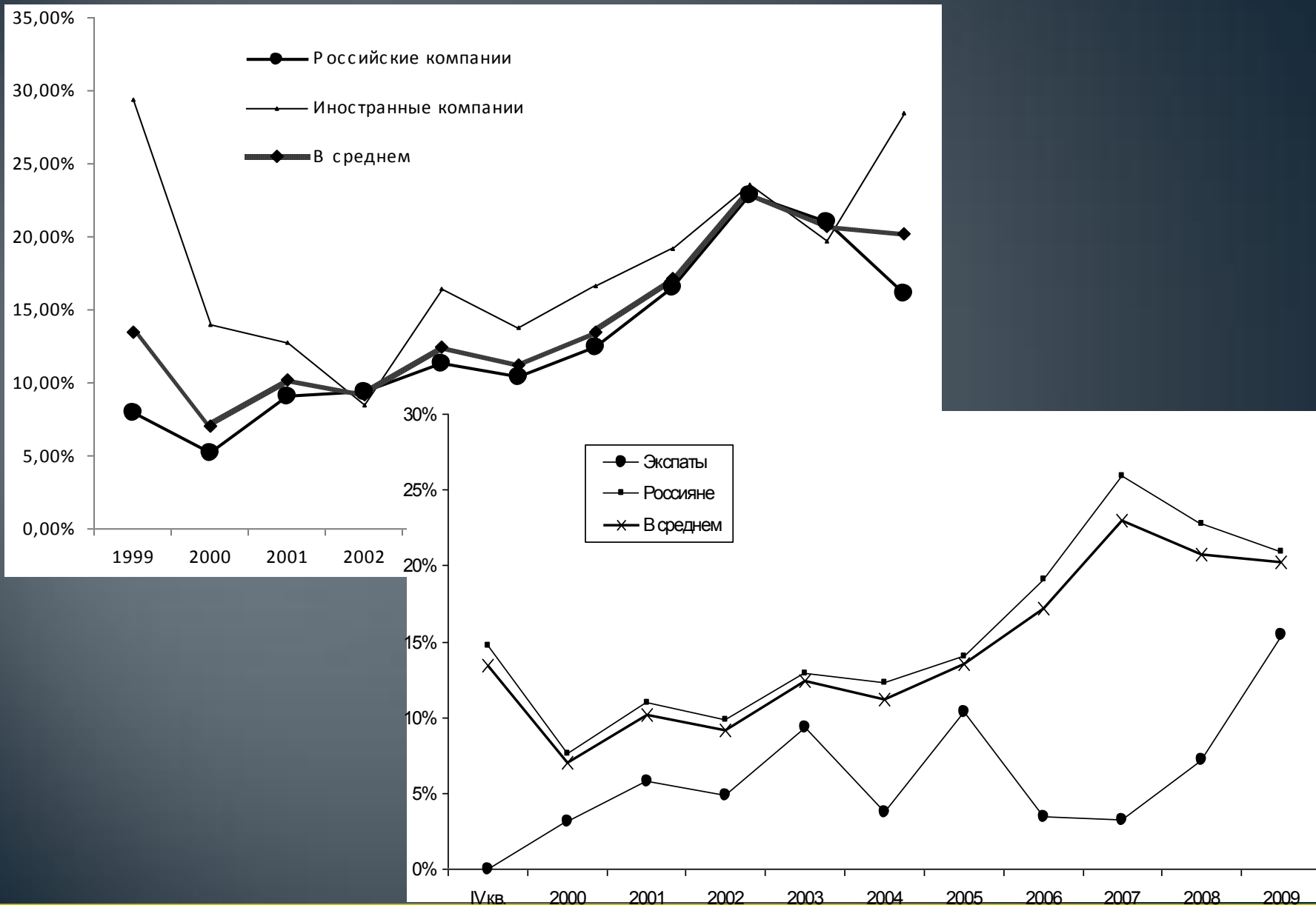
Гипотезы

- Возросла доля внутренних перемещений
 - Дешевле, меньше асимметрия информации
- Снизилась доля экспатов
 - Экономия на издержках их найма и оплаты
- Возросла интенсивность перемещений
 - Увольнения из-за плохих результатов
 - Приглашение «антикризисных топ-менеджеров»
 - Возврат собственников к управлению
 - НО: меньше перемещений по инициативе работника

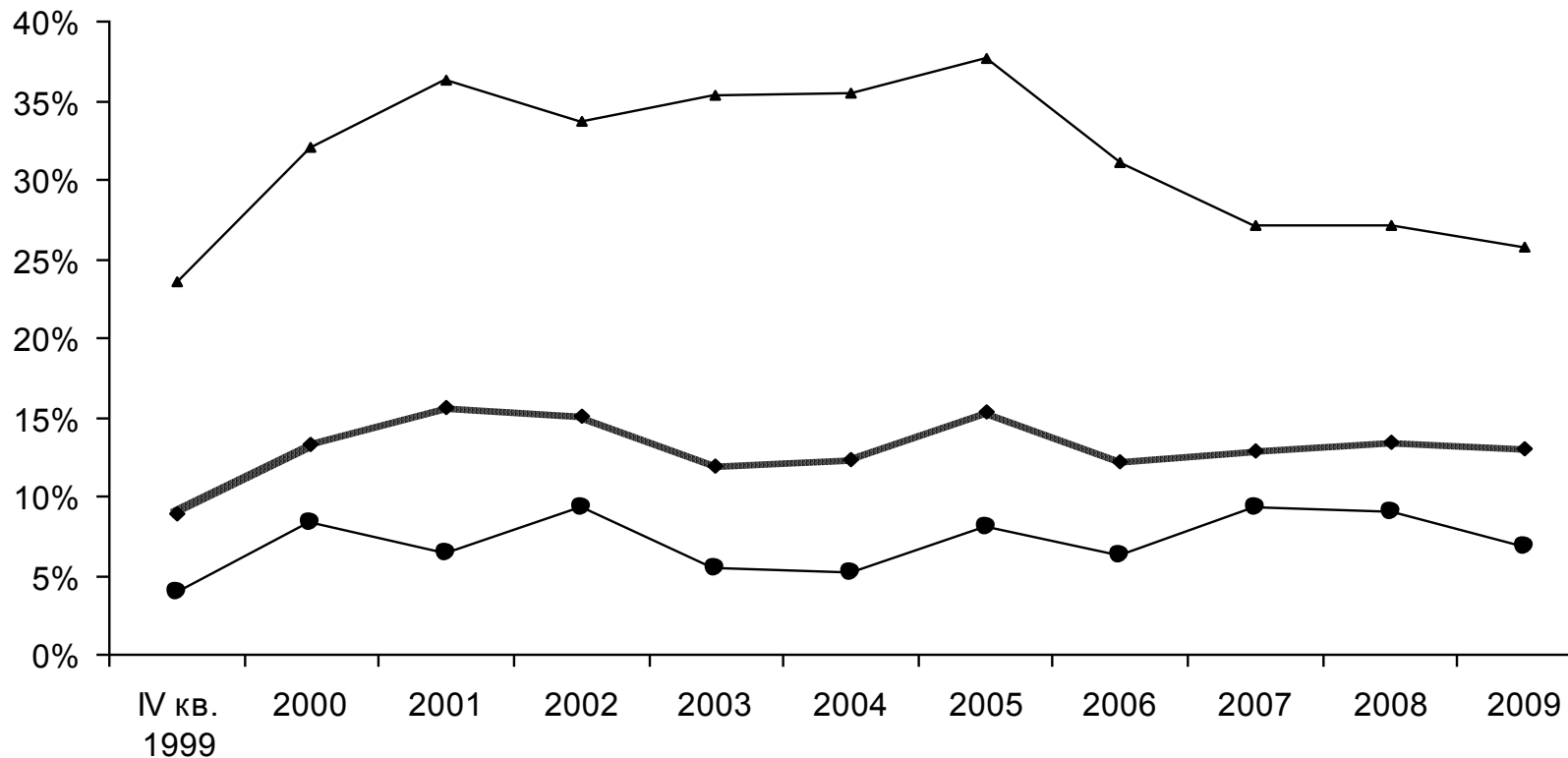
Доля внешних перемещений сократилась



Доля женщин немного снизилась

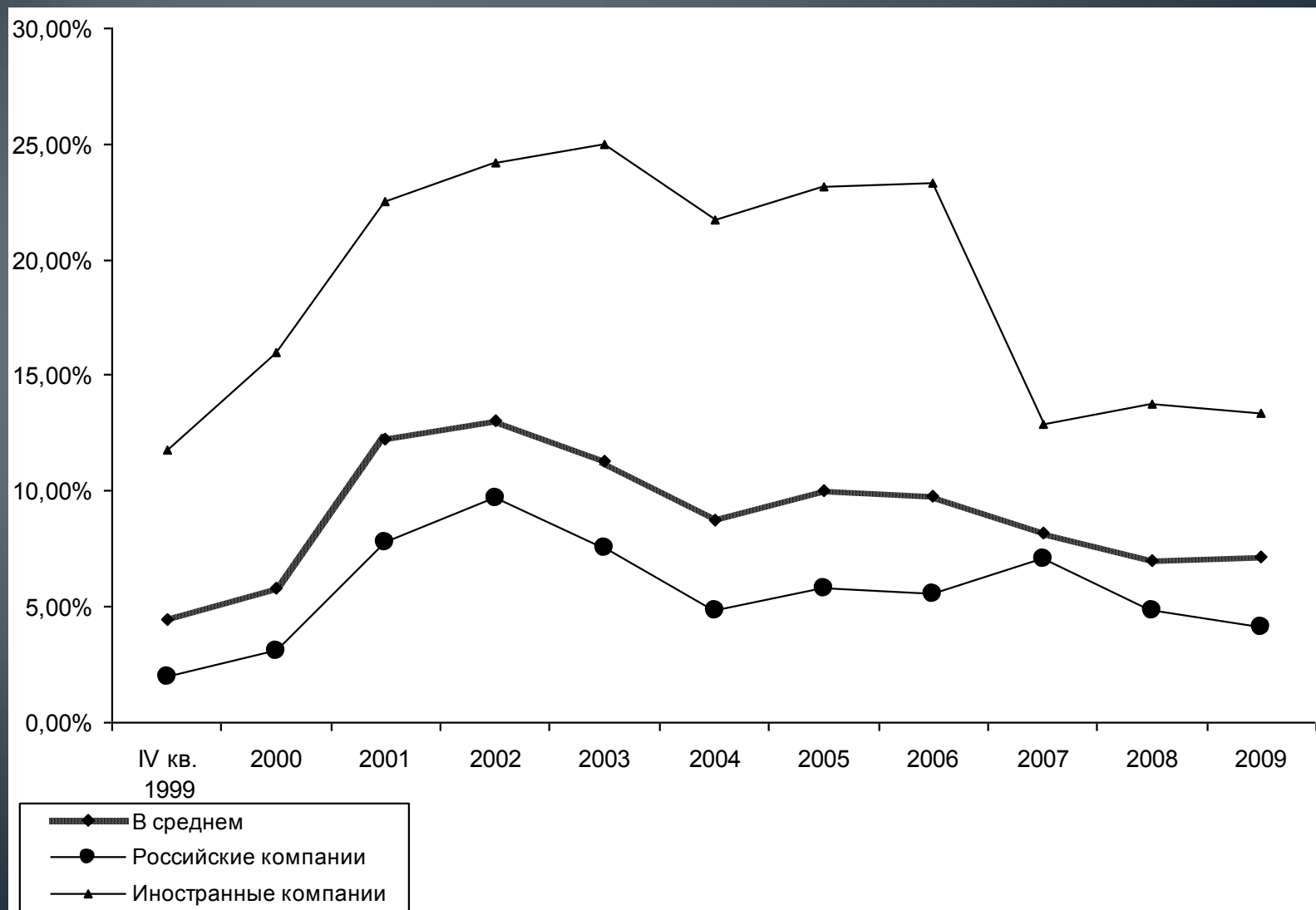


Доля экспатов незначительно снизилась

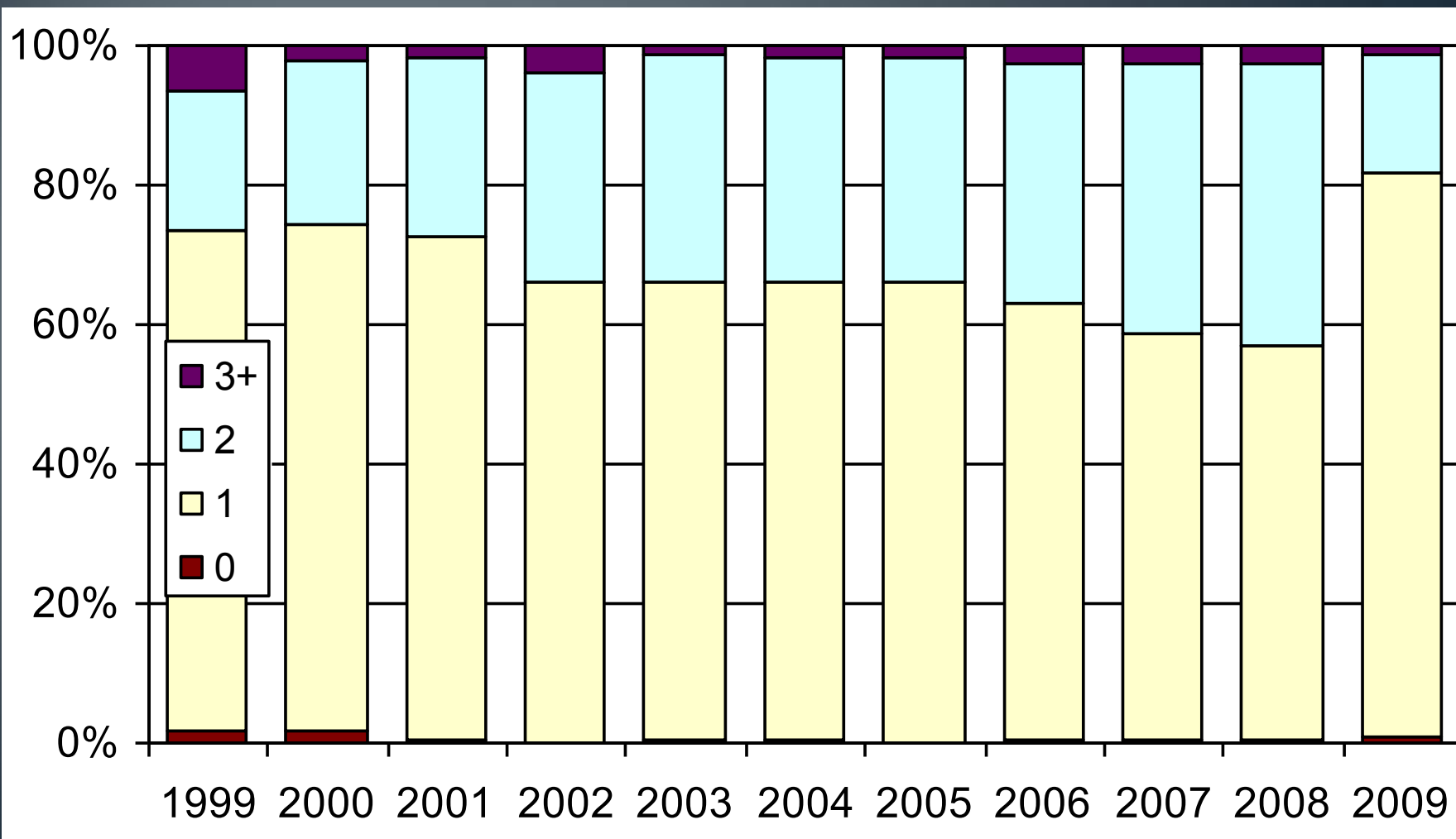


- Доля экспатов в российских компаниях
- ▲ Доля экспатов в иностранных компаниях
- ◆ В среднем

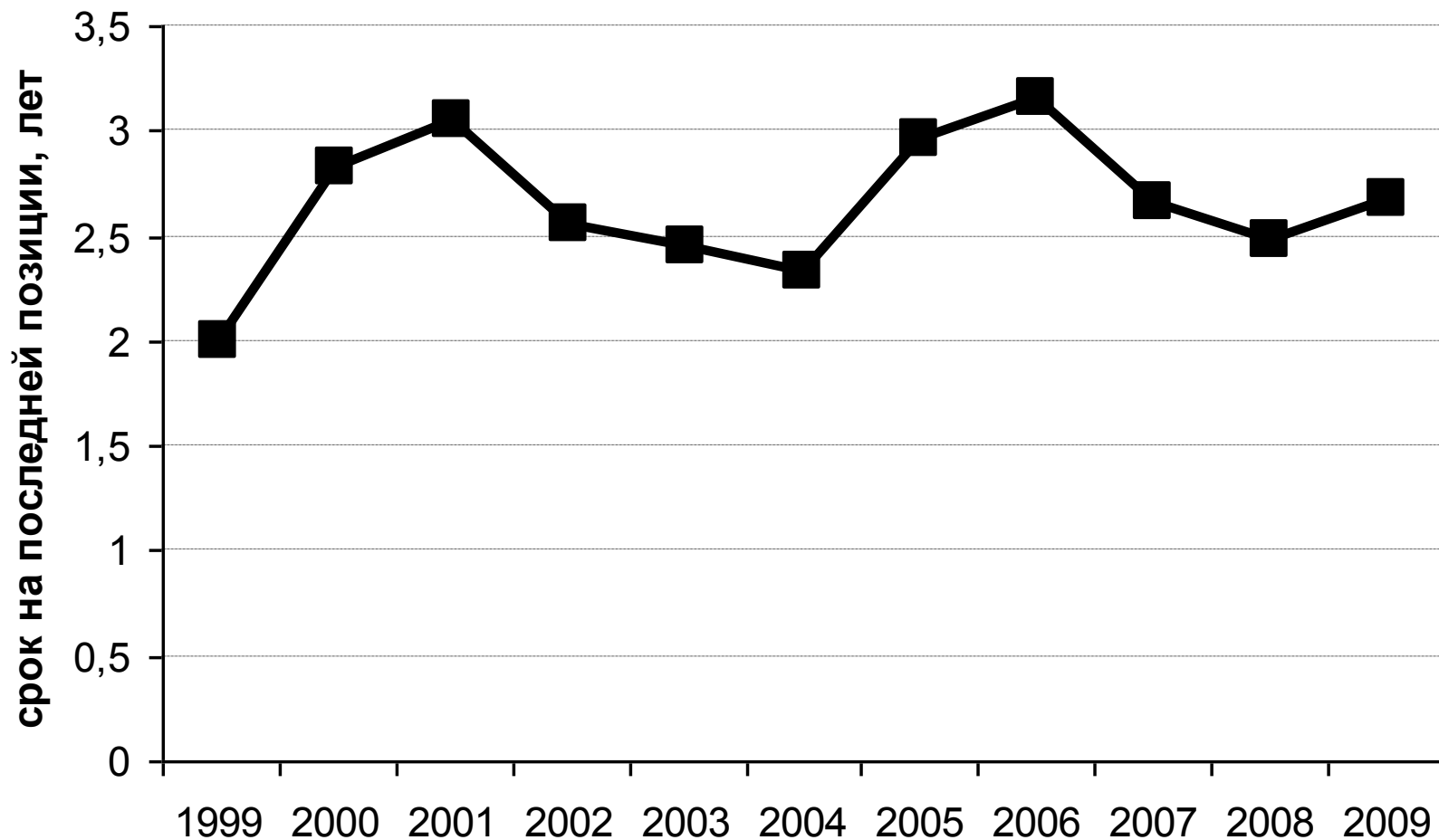
Доля экспатов, приехавших из-за рубежа, тоже незначительно снизилась



Выросла доля топ-менеджеров с 1 в/о



Интенсивность мобильности топ-менеджеров существенно не изменилась



Рынок труда топ-менеджеров в кризис.

Дескриптивная статистика

- Сократилось число топ-менеджеров с 2 и более в/о
- Выросло доля топ-менеджеров со специфическим опытом
 - в компании, в отрасли, на аналогичной позиции
- Выросла доля внутренних перемещений
- Доля экспатов сократилась незначительно
- Доля женщин сократилась незначительно
- Интенсивность перемещений почти не изменилась

Пробит-анализ вероятности внешнего перемещения

- Личные характеристики
 - У мужчин выше
 - Гражданство, возраст – незначимо
- Тип высшего образования
 - Гуманит. – выше
 - Эконом. – неоднозначно
- Предыд. позиция
 - Выше у экс CEO, HR и юрид. директоров
 - Ниже у экс техн. директоров
 - Для экс регион. директора – незначимо
- Стаж на предыд. позиции
 - Ниже - при менее 1 года
- Компании
 - В рос. компаниях выше
 - Финанс. Сектор и ИТ – выше
 - Промышленность - ниже
 - АПК – незначимо
- Год перемещения
 - Все значимо
 - Рост, но ...
 - в 2003 г. – спад
 - **В 2008-2009 гг. - спад**

Изменения в кризис

- Стал меньше цениться общий ЧК и больше специфический
 - больше внутренних перемещений
 - больше с большим опытом в отрасли, на аналогичной позиции
 - меньше с 2 и более в/о
- Больше с юридическим в/о образованием
- Доля экспатов практически не сократилась, в т.ч. привлеченных из-за рубежа
- Интенсивность перемещений не изменилась

Дальнейшие исследования: что можно?

- Дополнение БД данными по предприятиям
 - Проблема с данными (достоверность, полнота, «холдинги»)
- «Цензурирование» выборки
 - Например, оставить перемещения по 500 крупнейшим компаниям
- Более детальный и аккуратный анализ по отдельным проблемам
 - Внешний/внутренний найм
 - Россияне/экспаты
 - Образование
 - Срок работы на послед. месте
- Привлечение других данных
 - Опрос предприятий ЛИРТ ВВВРТ
 - БД руководителей 500 крупнейших компаний