

ИНСТИТУТ ОБРАЗОВАНИЯ НИУ ВШЭ

НАУЧНЫЕ ДОКЛАДЫ ИНСТИТУТА ОБРАЗОВАНИЯ

**Бюллетень
Российского лонгитюдного
панельного исследования
образовательных
и трудовых траекторий**

Национальная панель:
первая волна (2011–2012)



ВЫСШАЯ ШКОЛА ЭКОНОМИКИ
НАЦИОНАЛЬНЫЙ ИССЛЕДОВАТЕЛЬСКИЙ УНИВЕРСИТЕТ

ИНСТИТУТ ОБРАЗОВАНИЯ

Научные доклады
Института
образования

**Бюллетень
Российского лонгитюдного
панельного исследования
образовательных
и трудовых траекторий**

Национальная панель:
первая волна (2011–2012)



Издательский дом
Высшей школы экономики
Москва 2014

УДК 303.4
ББК 60.5в7
Б98

В данной научной работе использованы результаты проектов «Мониторинг образовательных и трудовых траекторий выпускников школ и вузов», «Исследование образовательных и трудовых траекторий школьников и студентов», «Мониторинг образовательных и трудовых траекторий школьников и студентов», «Мониторинг образовательных и трудовых траекторий россиян», выполненных/выполняемых в рамках Программы фундаментальных исследований НИУ ВШЭ в 2009–2014 гг.

Авторский коллектив:

А.Р. Бессуднов, lecturer in Quantitative Sociology, University of Exeter;
Д.Ю. Куракин, директор Центра культурсоциологии и антропологии образования НИУ ВШЭ, ведущий научный сотрудник Центра фундаментальной социологии НИУ ВШЭ; *В.М. Малик*, ведущий эксперт Центра культурсоциологии и антропологии образования НИУ ВШЭ; *Д.М. Янбарисова*, младший научный сотрудник Центра культурсоциологии и антропологии образования НИУ ВШЭ

Рекомендовано к публикации Г.А. Ястребовым (НИУ ВШЭ) и Центром культурсоциологии и антропологии образования

Бюллетень Российского лонгитюдного панельного исследования образовательных и трудовых траекторий. Национальная панель: первая волна (2011–2012) [Электронный ресурс] / Бессуднов А. Р., Куракин Д. Ю., Малик В. М., Янбарисова Д. М. ; Нац. исслед. ун-т «Высшая школа экономики», Институт образования. — Электрон. текст. данные (3,3 Мб). — М. : Изд. дом Высшей школы экономики, 2014. — 117, [1] с. — (Науч. доклады Ин-та образования). — ISBN 978-5-7598-1254-8.

В бюллетене публикуются результаты Российского лонгитюдного панельного исследования образовательных и трудовых траекторий, представлены программа исследования, его концепция и архитектура, методология, а также избранная описательная статистика, характеризующая некоторые одномерные и двумерные распределения по данным первой волны национальной панели мониторинга, а также тестов TIMSS и PISA.

Ключевые слова: лонгитюд, мониторинг, когортное исследование, образовательные и трудовые траектории, типичные траектории, профессиональный выбор, модели принятия решений, переход «школа — вуз», схемы интерпретации опыта, культурные структуры.

УДК 303.4
ББК 60.5в7

За дополнительной информацией можно обратиться к В.М. Малик (vmalik@hse.ru).

Any opinions or claims contained in this Working Paper do not necessarily reflect the views of HSE.

ISBN 978-5- 7598-1254-8

- © Национальный исследовательский университет «Высшая школа экономики», Институт образования, 2014
- © Оформление. Издательский дом Высшей школы экономики, 2014

Содержание

1. Программа исследования	5
2. Описание выборки национальной лонгитюдной панели школьников.....	19
3. Результаты первой волны национальной панели (2012 г.)	28
Приложение 1. Основные вопросы исследования жизненных траекторий	86
Приложение 2. Анкета первой волны национального лонгитюда (для учащихся)	93
Приложение 3. Анкета первой волны национального лонгитюда (для родителей)	108

Лонгитюдные исследования жизненных траекторий получают все большее признание как наиболее релевантные методы изучения процессов в образовании, социализации и на рынке труда. По этой причине масштабные лонгитюды проводятся во всех развитых странах мира. Российское лонгитюдное панельное исследование образовательных и трудовых траекторий, реализуемое в Институте образования НИУ ВШЭ, является первым когортным лонгитюдным исследованием национального масштаба, проводимым в современной России. В этом отношении оно дополняет «Российский мониторинг экономического положения и здоровья населения» (РМЭЗ), который в текущий момент является наиболее надежным и востребованным источником лонгитюдных данных о населении в России. Однако, в отличие от настоящего исследования, РМЭЗ построен как выборка домохозяйств, а не когортный лонгитюд и соответственно позволяет изучать траектории индивидов в системе образования и выход на рынок труда лишь в ограниченной степени.

Проект проводится с 2009 г. в Институте образования НИУ ВШЭ (ИноОбр НИУ ВШЭ)¹ при поддержке Центра фундаментальных исследований. Благодаря фокусированию на дополнение традиционных количественных исследований интерпретативным культурно-ориентированным подходом исследование также направлено на развитие новых сфер и методов академических исследований и комбинирует статистический и интерпретативный анализ.

Лонгитюдный мониторинг является комплексным исследовательским инструментом, опирающимся на ряд методов сбора данных, основными из которых являются анкетный опрос по репрезентативной панельной выборке и качественные методы социологического исследования.

В первом разделе бюллетеня представлена программа исследования, обоснована его актуальность, приведены исследователь-

¹ Исследование было инициировано И.Д. Фруминым и проводится в ИноОбре НИУ ВШЭ. На первом этапе, с 2009 по 2012 г., исследование проводилось под руководством Д.С. Попова. С середины 2012 г. проект проводится Центром культурсоциологии и антропологии образования (ЦКСАО), который возглавляет Д.Ю. Куракин. Эта программа отражает исследовательскую стратегию и основные принципы второго периода становления проекта.

ская архитектура и принципы организации, а также рассмотрены основные исследовательские вопросы. Второй раздел посвящен методологии, включая более подробное описание выборки национальной панели. В третьем разделе представлен ряд одномерных и двумерных распределений, характеризующий основные переменные первой волны национальной панели, тестов TIMSS (Trends in Mathematical and Science Study) и PISA (Programme for International Student Assessment), и рассмотрены наиболее примечательные связи между ними.

1. Программа исследования

Актуальность исследования и международный контекст

Лонгитюдные исследования в сфере образования занимают все более заметное место в академических дискуссиях об эффектах образования, профессионализации, формирования карьерных стратегий, процессах, происходящих на рынке труда, и многих других связанных с ними проблемах. Этот тренд непрерывно усиливается на протяжении последних десятилетий, но количественный и качественный рост становится особенно заметным именно сейчас.

В Западной Европе, США и других регионах мира накоплен богатый опыт проведения когортных лонгитюдных исследований². Например, в Великобритании начиная с 1950–1960-х годов существует целый ряд лонгитюдных панелей. Первое когортное исследование было инициировано еще в 1946 г. (National Survey of Health and Development, NSHD). В 1958 г. была проведена первая волна National Child Development Study (NCDS), включавшая опрос семей с

² В этой части изложение частично повторяет обзор международного опыта проведения когортных лонгитюдных исследований, составленный немецкими исследователями перед началом National Educational Panel Study (NEPS), см.: *Kristen C., Müller W., Kalter F.* Longitudinal Studies for Education Reports: European and North American Examples: rep. commissioned by the Federal Min. of Education a. Research. Bonn; Berlin, 2005.

1. Программа исследования

более чем 17 тыс. новорожденных младенцев. Последующие волны NCDS состоялись в 1965, 1969, 1974, 1978, 1981, 1991, 2000, 2004, 2008 и 2013 гг. В настоящее время участникам панели — 56 лет. Опросники в разных волнах включали широкий спектр вопросов, касавшихся социального происхождения, образования, взаимоотношений внутри семьи, здоровья участников и проч. В 2002 г. 9 тыс. респондентов из этой панели приняли участие в медико-биологическом исследовании, включавшем, помимо вопросов о состоянии здоровья, сбор образцов крови и ДНК для анализа.

Другим британским лонгитюдным исследованием является когортное исследование 1970 г. (1970 British Cohort Study, BCS70), включавшее более 17 тыс. человек, родившихся в 1970 г. Последующие опросы проводились в 1975, 1980, 1986, 1996, 2000, 2004, 2008 и 2012 гг. Последний когортный лонгитюд — Millenium Cohort Study (MCS), включающее более 19 тыс. младенцев, родившихся в Великобритании в 2000–2001 гг. К настоящему времени прошло уже пять волн этого исследования (2001–2002, 2004–2005, 2006, 2008, 2012 гг.), следующая волна запланирована на 2015 г. Важной особенностью MCS (как, впрочем, и некоторых других лонгитюдов) является возможность объединения с административными данными, фиксирующими успеваемость учеников. Все перечисленные исследования проводятся и администрируются Центром лонгитюдных исследований Института образования Лондонского университета. Детальная информация обо всех опросах, включающая подробную документацию, доступна на сайте [ИноОбра НИУ ВШЭ](#). Данные опросов доступны для исследователей через Национальный архив данных (UK Data Archive).

Помимо когортных исследований, изучающих индивидов с момента рождения, в Великобритании проводятся панельные исследования, непосредственно ориентированные на изучение образовательных траекторий респондентов. Начиная с 1985 г. Youth Cohort Study (YCS, проводится только в Англии и Уэльсе) собирает информацию о выборке 16-летних учеников английских школ (размер выборки в зависимости от когорты составлял от 8 до 17 тыс.). Затем ученики опрашиваются еще дважды, в возрасте 17 и 18 лет (в некоторых когортах — также в возрасте 20 и 23 лет). Всего с 1985 г.

было исследовано 13 возрастных когорт. Основная задача исследования — изучение образовательных переходов после окончания обязательного образования и раннего выхода на рынок труда. Другим схожим исследованием является проект «Следующие шаги» (Next Steps), ранее называвшийся Лонгитюдным исследованием молодежи в Англии (Longitudinal Study of Young People in England, LSYPE). Выборка включает 16 тыс. человек, родившихся в 1989–1990 гг.; первая волна исследования прошла в 2004 г., когда участникам было 13–14 лет. Затем они опрашивались ежегодно до 2010 г. (до достижения ими возраста 19–20 лет), следующая волна опроса запланирована на 2015 г.

В США когортные лонгитюдные исследования распространены в неменьшей степени, чем в Великобритании. Early Childhood Longitudinal Study (ECLS) отслеживает более 22 тыс. индивидов с момента пребывания в детском саду в возрасте 4–6 лет (первая волна состоялась в 1998 г., исследование новой когорты было инициировано в 2010–2011 гг.) до 8-го класса, а также около 16 тыс. детей, родившихся в 2001 г., с момента рождения до момента поступления в детский сад. National Longitudinal Study of the High School Class of 1972 (NLS-72) включало выборку из более чем 20 тыс. старшеклассников, впервые обследованных в 1972 г. и отслеживаемых на протяжении 14 лет, до 1986 г. Были проведены исследования со схожим дизайном, посвященные другим когортам: High School & Beyond (HS&B, 1980–1992), National Education Longitudinal Study of 1988 (NELS:88, 1988–2000), Education Longitudinal Study of 2002 (ELS:2002, 2002–2012), High School Longitudinal Study of 2009 (HSL:09, 2009–). Более поздним стадиям образования посвящены Beginning Postsecondary Students Longitudinal Study (BPS, 1990–2009) и Baccalaureate & Beyond Longitudinal Study (B&B, 1993–).

Перечисленные исследования проводятся Национальным центром образовательной статистики (National Center for Education Statistics, NCES). Отдельным проектом являются исследования, которые проводит Бюро трудовой статистики (Bureau of Labor Statistics, BLS): Young Men's Survey (YMS, 1966–1981, респонденты были впервые проинтервьюированы в возрасте 14–22 лет), National Longitudinal Survey of Youth 1979 (NLSY79) и National Longitudinal Survey

1. Программа исследования

of Youth 1997 (NLSY97). В NLSY79 респонденты были впервые опрошены в возрасте 14–22 лет (размер выборки — около 13 тыс.), в NLSY97 — в возрасте 12–17 лет (размер выборки — 9 тыс.). Оба исследования продолжаются до сих пор. Хотя исследования в основном ориентированы на изучение трудовой карьеры респондентов, они включают и подробную информацию об их образовательных траекториях.

В этом коротком обзоре мы не будем подробно останавливаться на опыте проведения когортных лонгитюдных исследований в других странах, однако вкратце перечислим их. В Швеции с 1961 г. проводится исследование Evaluation Through Follow-Up (ETF). Этот проект уникален тем, что включает как информацию, собранную в ходе выборочного опроса, так и сбор данных обо всех индивидах, родившихся в Швеции за определенный промежуток времени (размер базы данных, включающей информацию о поле и этничности индивидов, их социальном происхождении, образовательных траекториях и результатах, профессии, доходе, — более 1 млн записей). В Германии с 2009 г. (т.е. с относительно недавнего времени) проводится NEPS. В Нидерландах с конца 1980-х годов проводятся два когортных исследования учеников начальной и средней школы: PRIMA (PRIMA-Cohorten Basis- en Speciaal Basisonderwijs) и VOCL (Voortgezet Onderwijs Cohort Leerlingen), с 2000-х годов — исследование Generation R. Во Франции с 1962 г. функционирует образовательный лонгитюд Panels d'Elèves, уступающий, впрочем, по своим характеристикам перечисленным выше исследованиям. Когортные лонгитюдные исследования проводятся также в Австралии (Growing Up In Australia: The Longitudinal Study of Australian Children, LSAC), Канаде (National Longitudinal Study of Children and Youth, NLSCY; Youth in Transition Survey, YITS), Дании (Danish Longitudinal Survey of Children, DALSC), фламандской Бельгии (Steunpunt Studie- en Schoolloopbanen, SSL), Ирландии (Growing Up in Ireland, GUI), Новой Зеландии (Growing Up in New Zealand, GUINZ), Норвегии (Norwegian Mother and Child Cohort Study, MoBa), Южной Кореи (Panel Study of Korean Children, PSKC), Польше (Longitudinal Study of Polish Children).

Другим весьма показательным актуальным трендом является возникновение в последние годы сразу нескольких транснацио-

нальных исследовательских проектов, которые объединяют и сопоставляют результаты многих национальных лонгитюдных исследований. Среди них стоит отметить проект eduLIFE (Education as a Lifelong Process — Comparing Educational Trajectories in Modern Societies), возникший на базе проекта NEPS и с 2012 г. существующий как отдельный проект во Флоренции. Им руководит один из наиболее авторитетных в сфере лонгитюдных исследований специалистов, стоявших у основания нового немецкого образовательного лонгитюда, — профессор Ханс-Петер Блоссфельд. Другой примечательный проект — TRACKIT (Tracking Learners' and Graduates' Progression Paths), исследовательский проект под патронажем Европейской ассоциации университетов, существовавший с 2010 по 2012 г.

Это количественное и качественное усиление происходит вследствие того, что за несколько десятилетий своего существования масштабные лонгитюды широко зарекомендовали себя как источник надежных и весьма насыщенных и информативных данных. Всеобъемлющий спектр исследовательских вопросов, которые можно поставить и решить с опорой на данные лонгитюдов, и высокая эффективность их использования в информировании социальной, государственной и муниципальной политики позволяют уподобить их «суперкомпьютерам»³ — дорогостоящим и сверхпроизводительным устройствам, принципиально ориентированным на множественные задачи. Именно поэтому более или менее масштабные лонгитюды появляются практически только в развитых странах мира.

Другой важной причиной возрастания актуальности и реальной востребованности образовательных лонгитюдов является широко-масштабные количественные и качественные изменения, происходящие сегодня в мире. Традиционные модели образования уходят в прошлое, связь системы образования и рынка труда видоизменяется, как меняются и стратификационная картина, и характер

³ Другая схожая метафора, применявшаяся исследователями к лонгитюдам, — «телескоп Хаббл»: Butz W.P., Boyle Torrey B. Some Frontiers in Social Science // Science. 2006. No. 312. P. 1898–1900.

1. Программа исследования

мобильности; все изменения происходят очень быстро. Масштаб и глубина этого сдвига так велики, что он задействует даже референтные возрастные ролевые модели, что уже привело к напряженным дискуссиям о пересмотре психологических возрастных периодизаций⁴. Фактически под вопросом оказывается даже одна из фундаментальных мировоззренческих оппозиций «ребенок — взрослый», глубоко фундированная не только на мировоззренческом уровне, но и на уровне повседневных практик, институтов и законодательства.

Проблема усугубляется тем, что речь не идет о состоявшейся перемене и завершенных формах: упомянутые процессы находятся в движении. В связи с этим особенно актуально переходить от статических описаний к динамическим, что и позволяет осуществить лонгитюдный дизайн исследовательского инструментария.

Наконец, важнейшим преимуществом лонгитюдных исследований являются принципиально новые возможности для статистического анализа собранных данных. В обычных кросссекционных исследованиях данные собираются в один момент времени. Это позволяет анализировать структуру связей (корреляций) между переменными, измеряющими различные характеристики индивидов, но лишь в редких случаях дает возможность сделать выводы о наличии, направлении и силе причинно-следственных связей. Панельные лонгитюдные исследования позволяют исследователям ставить более амбициозные задачи. Некоторые характеристики индивидов (такие как пол или, с известными оговорками, унаследованные когнитивные способности) не меняются во время лонгитюдного исследования. Исследуя структуру связей между меняющимися характеристиками индивидов во временной динамике

⁴ В этом контексте прежде всего стоит упомянуть концепцию *emerging adulthood*, разработанную профессором Университета Кларк Дж. Арнеттом (см., например: *Arnett J.J. Suffering, Selfish, Slackers? Myths and Reality about Emerging Adults // J. of Youth a. Adolescence. 2001. Vol. 36. No. 1. P. 23–29*). Ее суть заключается в том, что в современном мире переход от подросткового этапа к взрослому все чаще растягивается на 10 и более лет, так, что становится уже невозможно описывать его как «переход» — лишь как отдельную весьма специфическую стадию.

и статистически контролируя неизменные характеристики (в том числе и неизмеренные), исследователи получают больше оснований для выводов о наличии причинно-следственных связей. Статистически эти связи чаще всего идентифицируются с помощью регрессий с фиксированными эффектами.

Другим распространенным методом статистического анализа лонгитюдных данных является анализ выживаемости (survival analysis, event history analysis). Широко распространенный в эпидемиологии и исследованиях общественного здоровья, в последнее время этот тип регрессионного анализа все чаще используется в социологии и экономике. Зависимой переменной в этом случае является время, прошедшее до какого-либо события (смерти, заболевания, выхода на рынок труда, потери работы, исключения из университета и т.д.). В отличие от обычной линейной или логистической регрессии, анализ выживаемости позволяет элегантно включать в статистический анализ переменные, изменяющиеся со временем, и учитывает цензурирование данных.

Лонгитюдное исследование, первую волну которого мы представляем в этом бюллетене, было инициировано в Высшей школе экономики в 2009 г. и представляет собой российскую реализацию наиболее актуальных мировых исследовательских трендов. Проект нацелен на выявление и анализ типичных образовательно-профессиональных траекторий, формирующихся в современной России и определяющих облик страны в перспективе. В ходе реализации этого уникального для России проекта будет получен динамический портрет поколения и получены ответы на целый ряд исследовательских вопросов, связанных с тем, как складываются жизненные пути молодых людей, что влияет на их выбор, планы и то, как эти планы осуществляются.

Одним из новшеств лонгитюда стало усиление концептуальной составляющей мониторинга культурно-ориентированными подходами в сфере социологии и психологии. Эта задача связана с актуальными современными вызовами, такими как стремительное изменение моделей поведения в сфере образования, профессионализации и взросления и разность сценариев этих изменений, происходящих в разных частях глобализирующегося мира. Такая

1. Программа исследования

гетерогенность на фоне экономической и структурной гомогенизации ставит перед исследователями новые проблемы, решение которых, по нашему мнению, лежит в том числе в области культурно-ориентированных теорий, которые должны дополнить более традиционные для лонгитюдных исследований количественные методы анализа.

Методологическим воплощением этого концептуального решения стал запуск субпрограммы «Меченый атом». Так, помимо анкетных опросов, с осени 2012 г. внутри лонгитюдной инициативы на регулярной и систематической основе проводятся глубинные интервью. В рамках этой программы внутри каждой исследовательской панели лонгитюда выделяется субпанель, численность которой — от 1 до 2% от общего числа респондентов. С этими респондентами проводятся глубинные интервью, которые записываются на диктофон, транскрибируются и снимаются на видеокамеру. Таким образом, создается уникальная база данных, комплементарная по отношению к основной базе данных, которая увеличивает информативность и чувствительность исследования. Полученные данные позволят усилить интерпретативную часть анализа данных, ориентированную на культурсоциологические теории и подходы.

Архитектура исследования

Панели и выборки

Российское лонгитюдное панельное исследование образовательных и профессиональных траекторий включает одну национальную и девять региональных когортных панелей, запущенных с 2009 по 2014 г.

Существует два типа стартовых выборок (по которым проводится первая волна исследования): выборка школьников и выборка студентов. Соответственно репрезентируемое население представляет собой всех учеников школ или студентов вузов, обучающихся в определенном классе (классах) или на определенном курсе (курсах). Оба типа выборок построены как институциональные страти-

фицированные кластерные выборки, т.е. сначала отбираются организации (школы и вузы), а потом — учащиеся выбранных классов и факультетов.

Нужно отметить, что выборки школьников до 9-го класса близки к тому, чтобы репрезентировать всю когорту, так как в большинстве случаев образовательные траектории учеников расходятся только после 9-го класса. В части исследований интервьюируются также родители и учителя. Выборки студентов представляют только тех, кто обучается в высших учебных заведениях, и не включают студентов учреждений среднего профессионального образования, а также обучающихся заочно.

В исследовании различаются три типа панелей в зависимости от их целей. Первый тип — **«стратегическая панель»** — представлен сегодня одной панелью, репрезентативной на национальном уровне. Уникальность этой панели состоит в том, что она построена на выборке участников международного исследования качества математического и естественно-научного образования TIMSS — 2011⁵. Эти же ученики после проведения первой волны национального лонгитюда были опрошены и по анкете Международной программы по оценке образовательных достижений учащихся (PISA — 2012)⁶. Соответственно для участников панели доступны данные обоих международных тестов. В будущем планируется запуск еще одной национальной панели школьников, совмещенной с одним из международных тестирований.

Второй тип панелей — **«экспериментальные»**. Эти панели важны прежде всего с методологической точки зрения, так как были запущены ранее других и позволяют пилотировать разные способы ведения лонгитюдного исследования и методы поддержания панели. В 2009 г. в Республике Татарстан и Ярославской обла-

⁵ Исследования, предполагающие лонгитюдное изучение участников международных тестирований, проводились в последние годы во многих странах. Из масштабных проектов можно выделить канадское исследование Youth in Transition Survey (YITS) и швейцарское исследование Transitions from Education to Employment (TREE), которые базируются на выборке PISA.

⁶ Общие принципы дизайна исследования были предложены М. Карноем и И.Д. Фруминим при поддержке Г.С. Ковалевой.

1. Программа исследования

сти были запущены панели девятиклассников и панели студентов старших курсов вузов. Две другие панели включают студентов первых курсов гг. Москвы и Санкт-Петербурга.

«**Целевые панели**» (третий тип) проводятся на основании специальных управленческих запросов, их целью является формирование информационной базы для разработки эффективной политики в сфере образования. В данный момент это панели пятиклассников и девятиклассников г. Москвы.

В табл. 1.1 представлены структура и расписание проведения панелей. В целом исследование проектируется до 2027 г., таблица же отражает период с 2009 по 2016 г. Строчки содержат информацию о каждой отдельной панели, колонки соответствуют учебным годам. Клетки, соответствующие проведенным и запланированным работам, отмечены цветом (будущие волны исследования отмечены бледнее проведенных). Информация в клетках отражает номер волны исследования, статус респондентов (школьники, студенты, выпускники; «и др.» соответствует сверстникам, имеющим другой статус); количество респондентов (исключая дополнительно опрошенные категории, такие как родители или учителя); количество глубинных интервью, проведенных по программе «Меченый атом».

Последующие волны исследования проводятся с интервалом от 6 месяцев до 3 лет. Точный период определяется академическим советом проекта⁷ в зависимости от его целей и задач. Основным фактором является близость к периоду принятия важных решений, определяющих образовательно-профессиональную траекторию. Таким образом, наиболее важными точками являются окончание 9-го класса, окончание 11-го класса, поступление в университет или учреждение среднего профессионального образования, выход на рынок труда.

⁷ В данный момент академический совет находится в стадии формирования. В период, предшествующий формированию академического совета, решения принимают руководитель проекта и директор Института образования, с опорой на обсуждения в рабочих группах вовлеченными в проект исследователями.

Таблица 1.1. Схема панелей Российского лонгитюдного панельного исследования образовательных и профессиональных траекторий

Панель	Метка	2009-2010	2010-2011	2011-2012	2012-2013	2013-2014	2014-2015	2015-2016
<i>Стратегические панели</i>								
Национальная панель (+TIMSS/PISA)	NP		+ TIMSS – 2011 N = 4893	1-я волна 9-классники N = 3827 (3377 П TIMSS – 2011)		2-я волна (осень 2013) 11-классники N = 4138 МА n = 100 и др.	4-я волна перво- курсники и др.	5-я волна
				+ PISA – 2012 N = 4399	3-я волна (весна 2014) 11-классники и др. N = 4243			
<i>Экспериментальные панели</i>								
Ярославская область – 1 (школьники)	Yy (YTy)	1-я волна 9-классники N = 2003		2-я волна 11-классники и др. N = 1556 / дополненная выборка MA n = 15			3-я волна MA n = 10	
Татарстан – 1 (школьники)	Ty (YTy)	1-я волна 9-классники N = 2003		2-я волна 11-классники и др. N = 1998 / дополненная выборка		MA n = 17	3-я волна	

Окончание табл. 1.1

Панель	Метка	2009–2010	2010–2011	2011–2012	2012–2013	2013–2014	2014–2015	2015–2016
Ярославская область – 2 (студенты)	Уо (УТо)	1-я волна старшекурсники N = 1474			2-я волна выпускники и др. N = 609 МА n = 25		3-я волна МА n = 12	
Татарстан – 2 (студенты)	То (УТо)	1-я волна старшекурсники N = 1988			2-я волна выпускники и др. N = 583		3-я волна	
Москва (студенты)	MS		1-я волна первокурсники N = 1994			2-я волна старшекурсники N ≈ 600		
Санкт-Петербург (студенты)	SPS			1-я волна первокурсники N = 3500			Изучается целесообразность проведения	
Целевые панели								
Москва (школьники)	M9				1-я волна 9-классники N = 5045; МА n = 40		2-я волна 11-классники и др.	
Москва (школьники)	M5					1-я волна 5-классники N ≈ 4000		2-я волна 7-классники

В информационную базу исследования входят данные, собранные с помощью анкетного опроса, а также дополнительная статистическая информация, например об образовательных учреждениях. Анкеты включают блоки, посвященные демографическим и семейным характеристикам, отношениям с родителями, семейному положению и досугу, личной жизни, образовательной и профессиональной истории, текущему месту учебы и работы, планам на будущее, ожиданиям и т.д.

Субпрограмма «Меченый атом»

С 2012 г. в информационную базу исследования входят также нарративные данные, полученные с помощью качественных методов сбора данных. Программа сбора глубинных интервью названа «Меченый атом» — с использованием метафоры из естественных наук, описывающей изучение передвижения отдельных элементов в сложных процессах, например химических реакциях. В ходе этой программы глубинные интервью с частью респондентов панели (1–2%) проводятся силами самих исследователей, также проводятся запись и транскрибирование интервью. Тематика интервью различается в зависимости от цели исследования, но в целом все они ориентированы на сбор биографических нарративов.

Организационный дизайн и партнерства

На данном этапе развития проекта управлением и интеграцией исследования занимается ЦКСАО при поддержке академического совета исследования. В проекте участвуют несколько исследовательских центров и групп, а также отдельные ученые. Ключевыми партнерами исследования являются Международная лаборатория анализа образовательной политики (ИнОбр, НИУ ВШЭ), Институт институциональных исследований НИУ ВШЭ, Центр социально-экономического развития школы (ИнОбр, НИУ ВШЭ), проект Education as a Lifelong Process — Comparing

1. Программа исследования

Educational Trajectories in Modern Societies (eduLIFE, European University Institute, Florence, Italy), Группа изучения детства (ИноОбр, НИУ ВШЭ), Центр культурсоциологии Университета Масарика (Брно, Чехия) отдельные исследователи Центра культурсоциологии Йельского университета (Center for Cultural Sociology, Yale University, USA) и проч. Список не является исчерпывающим, так как возникают новые партнерства. Партнеры участвуют в разработке инструментария исследования, предварительно предоставляя краткие проекты исследований, которые будут сделаны на основании собранных данных.

Концептуальная рамка исследования: структурированный список исследовательских вопросов

В приложении 1 к программе приведены основные концептуальные вопросы, которые формируют исследовательскую рамку проекта. Большая часть вопросов была разработана совместно с партнерскими группами. Список вопросов уточняется и дополняется в ходе работы, но его назначение заключается в том, чтобы ограничить исследовательские интересы определенным количеством подходов, исследовательских вопросов и гипотез.

Распространение данных исследования и ожидания

Политика распространения данных предполагает координацию доступа к данным оператором исследования (ЦКСаО) и его академическим советом. В данный момент бета-версии баз данных по проведенным исследованиям доступны основным партнерам проекта (см. выше). В будущем планируется организация для предварительно зарегистрированных пользователей открытого доступа к окончательным версиям баз данных с фиксированным эмбарго. В данный момент заканчивается работа по выработке стандартов подготовки баз данных и их описаний.

Ожидается, что это исследование станет первым шагом к удовлетворению потребности в лонгитюдных данных об образовании и рынке труда в России, внесет вклад в повышение стандартов получения эмпирических данных в области образования и будет использоваться для разработки обоснованной социальной политики. Предполагается также, что исследование будет способствовать разработке культурно-ориентированной интерпретативной социологической и антропологической традиции в панельных лонгитюдных исследованиях (наряду с более традиционным количественным анализом данных) и, в частности, внесет вклад в становление культурсоциологии образования.

2. Описание выборки национальной лонгитюдной панели школьников

Национальная лонгитюдная панель школьников основана на выборке учащихся, сделанной в рамках Международного сравнительного исследования качества математического и естественно-научного образования TIMSS в 2011 г. для учащихся 8-х классов школ Российской Федерации. Данная выборка была подготовлена в Центре оценки качества образования ИСМО РАО и утверждена Международным координационным центром исследования TIMSS (ISC — International Study Center, Boston College, USA).

Описание выборки TIMSS — 2011⁸

В исследовании TIMSS — 2011 объектом изучения являлись учащиеся 4-х и 8-х классов, так как оценивалось усвоение учебной

⁸ Описание базируется на аналитическом отчете «Основные результаты международного исследования качества математического и естественно-научного образования TIMSS — 2011», см.: http://www.centeroko.ru/timss11/timss11_pub.htm, а также документ «TIMSS2011 Characteristics of National Samples», см.: http://timssandpirls.bc.edu/methods/pdf/T11_Characteristics.pdf.

2. Описание выборки национальной лонгитюдной панели школьников

программы к концу обучения в этих классах. Далее мы опишем выборку для учащихся 8-х классов, так как именно она стала основой лонгитюдного исследования, т.е. в последующих волнах опрашивались те же участники исследования, которые были опрошены в рамках этого тестирования и анкетирования.

В рамках исследования TIMSS — 2011 изучалась подготовка учащихся 8-х классов по математике и естествознанию, кроме того, проводилось анкетирование учащихся, их учителей (математики и естественно-научных предметов) и администрации школы.

Выборка репрезентирует учащихся 8-х классов в 2010–2011 гг. в Российской Федерации. При отборе на уровне школ исключались очень маленькие школы и школы для детей со специальными потребностями. В школах из выборки исключались дети со специальными потребностями и дети, не владеющие русским языком.

В России формирование выборки проходило в два этапа: выбор регионов и выбор школ. При построении выборки регионов учитывалось количество учащихся в данном регионе (применялась методика вероятностной выборки, пропорциональной объему, — Probability Proportionate to Size Sampling, PPS). Крупнейшие регионы включались в выборку с вероятностью 1.

Во всех регионах, вошедших в выборку, составлялся список школ региона. Отбор школ проводился с учетом размера населенного пункта. В каждом регионе было выбрано от 4 до 12 образовательных учреждений.

В выборку были включены только школы с русским языком обучения. В каждой школе отбирались один или два класса, все учащиеся которых принимали участие в тестировании.

Всего в тестировании приняли участие 4893 ученика 8-х классов из 210 школ 42 субъектов Российской Федерации. Выборка исследования по регионам представлена в табл. 2.1.

Сбор данных исследования TIMSS — 2011 проводился с помощью региональных и школьных координаторов под руководством Центра оценки качества образования ИСМО РАО. Метод сбора дан-

ных предполагал заполнение тестовых материалов и анкет школьниками в классах.

Сбор данных и выборка первой волны национальной панели

В рамках первой волны национальной панели в 2011/2012 учебном году проводилось анкетирование участников TIMSS 2011 г. и их родителей. В ходе опроса собирались данные об образовательных и трудовых траекториях участников исследования, которые в тот момент были учениками 9-х классов.

Полевые работы проводились компанией «НАФИ» с привлечением региональных координаторов, участвовавших в исследовании TIMSS — 2011. Опрос был организован следующим образом: региональные координаторы обращались в школы с просьбой принять участие в исследовании и назначить ответственного за проведение опроса сотрудника. Учащимся, проходившим тестирование TIMSS — 2011, передавался конверт с анкетой для ученика и родителя, и требовалось подтвердить согласие на участие в исследовании несовершеннолетнего ребенка. Учащиеся передавали заполненные анкеты в конверте ответственному за проведение опроса в школе, а тот передавал их интервьюеру.

Для формирования выборки использовались данные TIMSS — 2011 в виде списка регионов, населенных пунктов и школ. В ходе первой волны национальной панели было опрошено 3827 учеников 9-х классов в 42 регионах Российской Федерации. Количество опрошенных по регионам в рамках первой волны лонгитюдного исследования представлено в табл. 2.1.

Причины неучастия в опросе:

- 1) **отказ от участия на уровне руководства школ.** Зафиксированы отказы в Московской области (2 школы), Санкт-Петербурге (3 школы), Ростовской области (1 школа);
- 2) **отказ от участия некоторых учеников или родителей** (негативное отношение к опросу со стороны родителей);

2. Описание выборки национальной лонгитюдной панели школьников

Таблица 2.1. Количество опрошенных в рамках TIMSS — 2011 и в первой лонгитюдной волне

№	Регион	Количество школ в выборке TIMSS — 2011	Количество опрошенных учеников		Из них принимали участие в TIMSS — 2011	Процент до-стижимости
			TIMSS — 2011	Первая волна лонгитюда, 2012		
1	Алтайский край	4	80	77	67	84
2	Амурская область	4	83	66	64	77
3	Астраханская область	4	111	98	70	63
4	Брянская область	4	85	76	70	82
5	Волгоградская область	4	113	102	99	88
6	Вологодская область	4	87	58	55	63
7	Воронежская область	4	108	79	77	71
8	г. Москва	12	284	191	176	62
9	г. Санкт-Петербург	6	151	39	38	25
10	Забайкальский край	4	105	69	64	61
11	Иркутская область	4	83	30	30	36
12	Калининградская область	4	118	81	72	61
13	Калужская область	4	78	82	48	62
14	Кемеровская область	4	130	102	98	75
15	Костромская область	4	100	79	74	74

2. Описание выборки национальной лонгитюдной панели школьников

16	Краснодарский край	8	170	166	143	84
17	Красноярский край	6	130	114	67	52
18	Курская область	4	128	74	73	57
19	Московская область	10	222	135	126	57
20	Нижегородская область	6	135	137	112	83
21	Новгородская область	4	83	89	66	80
22	Новосибирская область	4	113	89	66	58
23	Оренбургская область	4	75	55	45	60
24	Пермский край	4	140	110	102	73
25	Республика Башкортостан	8	167	158	150	90
26	Республика Дагестан	8	164	130	121	74
27	Республика Саха (Якутия)	4	92	47	41	45
28	Республика Северная Осетия — Алания	4	103	98	90	87
29	Республика Татарстан	6	130	124	123	95
30	Ростовская область	6	126	62	50	40
31	Рязанская область	4	77	77	72	94
32	Самарская область	6	132	111	53	40
33	Саратовская область	4	94	89	87	93
34	Свердловская область	6	141	120	118	84

2. Описание выборки национальной лонгитюдной панели школьников

Окончание табл. 2.1

№	Регион	Количество школ в выборке TIMSS – 2011	Количество опрошенных учеников		Из них принимали участие в TIMSS – 2011	Процент достижимости
			TIMSS – 2011	Первая волна лонгитюда, 2012		
35	Ставропольский край	4	114	86	81	71
36	Томская область	4	86	62	61	71
37	Тульская область	4	83	64	50	60
38	Ульяновская область	4	78	77	75	96
39	Ханты-Мансийский АО	4	85	59	55	65
40	Челябинская область	6	130	110	101	78
41	Чувашская Республика	4	69	66	64	93
42	Ямало-Ненецкий АО	4	110	89	83	75
ИТОГО		210	4893	3827	3377	69

- 3) **недоступность для участия** в связи с географической удаленностью некоторых школ, погодными условиями во время проведения сбора данных (регионы Западной и Восточной Сибири);
- 4) **недоступность в связи с мобильностью** респондентов (переход в другие школы или смена места жительства).

Следует отметить, что во время проведения работ не был доступен поименный список участников TIMSS — 2011, и кроме того, некоторые классы были реформированы, поэтому в нескольких школах при проведении опроса в 9-м классе вопросы задавали в том числе учащимся, не принимавшим участия в TIMSS — 2011. Для оценки полученного в ходе опроса в 9-м классе уровня достижимости участников TIMSS потребовалось провести сопоставление данных двух волн исследования. Сопоставление проводилось по именам участников, а в случаях, когда эта информация была недоступна, — по полу, дате рождения и другим характеристикам. Из 3827 респондентов в первой волне лонгитюдной панели 3435 были идентифицированы как участники опроса TIMSS — 2011. Таким образом, достижимость при проведении опроса составила в среднем 69%⁹. Характеристики выборки по регионам (число участников TIMSS — 2011, первой волны лонгитюдной панели, процент достижимости) приведены в табл. 2.1. Как видно из таблицы, процент достижимости варьируется от 25% (Санкт-Петербург) до 96% (Ульяновская область). Это связано как с перечисленными причинами неучастия в опросе, так и с качеством работы региональных координаторов.

⁹ При проведении второй и третьей волн национальной панели осенью 2013 г. и весной 2014 г. достижимость респондентов составила 84 и 87% от выборки TIMSS — 2011 соответственно. Существенное повышение достижимости, несмотря на то что часть респондентов после 9-го класса перешли в другие школы и в учреждения НПО/СПО, произошло благодаря разработке и внедрению новой методики поиска респондентов и поддержания панели, а также сотрудничеству с Фондом «Общественное мнение».

Создание весовых коэффициентов для первой волны лонгитюдной панели

Исследование TIMSS содержит постстратификационные весовые коэффициенты для наблюдений, созданные с целью обеспечения большей репрезентативности выборки по отношению к населению России соответствующей возрастной когорты (переменная `houwgt`). Первая волна панели базируется на выборке TIMSS, однако отличается от нее тем, что ряд участников TIMSS (31%) не приняли участия в исследовании. Таким образом, наша задача заключается в том, чтобы создать дополнительные весовые коэффициенты, корректирующие потенциально неслучайный отбор респондентов в выборку первой волны панели по сравнению с выборкой TIMSS.

Для создания весовых коэффициентов, корректирующих потенциально неслучайный отсев респондентов, использовалась методика, описанная в работе Чена и соавторов¹⁰. Во-первых, мы оценили набор парных логистических регрессий на изначальной выборке TIMSS, в которых зависимой переменной являлся индикатор участия в первой волне панели, а независимыми переменными были все переменные, доступные в TIMSS. Таким образом, были отобраны переменные, статистически значимо (на 95%-м уровне) связанные с вероятностью принять участие в панели. Все отобранные переменные были включены в модель множественной логистической регрессии, в которой опять-таки зависимой переменной являлся индикатор участия в первой волне панели. Далее с помощью процедуры пошаговой регрессии была выбрана наилучшая модель; для ее отбора использовался информационный критерий Акаике (AIC). На основе наилучшей модели, включавшей 60 независимых переменных, был создан вектор предсказанных вероятностей участия в первой волне панели.

¹⁰ Weighting Adjustments for Panel Nonresponse / Chen Q., Gelman A., Tracy M., Norris F.H., Galea S. N.Y.: Columbia Univ., 2012. URL: <<http://www.stat.columbia.edu/~gelman/research/unpublished/weighting%20adjustments%20for%20panel%20surveys.pdf>>.

2. Описание выборки национальной лонгитюдной панели школьников

Таким образом, мы использовали информацию из TIMSS, чтобы оценить, какие факторы (характеристики семьи ученика, успеваемость и т.д.) повлияли на вероятность принять участие в следующей волне опроса. Предсказанная вероятность участия является интегральным показателем, суммирующим эти факторы.

В соответствии со значением предсказанной вероятности выборка была разделена на пять страт (по квинтилям распределения предсказанных вероятностей). Для каждой из страт была рассчитана доля респондентов TIMSS, принявших участие в первой волне лонгитюдной панели. Понятно, что для страт с более высокой предсказанной вероятностью участия эта доля была выше. Таким образом, респонденты с более высокой предсказанной вероятностью участия достаточно хорошо представлены в выборке панели (*overrepresented*), и для них требуется задать более низкий весовой коэффициент. И наоборот, респонденты с более низкой предсказанной вероятностью недостаточно представлены в выборке панели (*underrepresented*), и весовой коэффициент для них требуется повысить.

Весовой коэффициент рассчитывался как обратное значение доли респондентов TIMSS, принявших участие в первой волне панели, в каждой из пяти страт. После этого весовой коэффициент был нормализован таким образом, чтобы его среднее значение в выборке было равно единице (т.е. для каждого респондента из исходного весового коэффициента был вычтен средний весовой коэффициент).

Окончательный весовой коэффициент рассчитывался как произведение постстратификационных весов TIMSS и нового весового коэффициента, рассчитанного для учета отсева респондентов по сравнению с выборкой TIMSS. Переменная с этим произведением (нормализованным со средней равной единице) в базе данных имеет название *asomrweight*, и именно она должна использоваться для взвешивания данных.

Отметим, что весовые коэффициенты созданы только для тех респондентов, которые принимали участие в TIMSS (3377 человек). Для респондентов, принимавших участие в первой волне панели,

3. Результаты первой волны национальной панели (2012 г.)

но не в TIMSS (450 человек), весовые коэффициенты отсутствуют. Таким образом, исследователи имеют выбор между использованием сокращенной взвешенной выборки и более полной невзвешенной. На практике результаты анализа в обоих случаях схожи, и расхождение составляет 1–2%.

3. Результаты первой волны национальной панели (2012 г.)

В этой части бюллетеня мы представляем описательную статистику по большей части переменных, включенных в опросник первой волны национального лонгитюда образовательных траекторий школьников. Распределения представлены в двух вариантах: без взвешивания (полная выборка) и с применением весовых коэффициентов, учитывающих изменения в выборке по сравнению с первоначальной выборкой TIMSS. Как видно из таблиц, результаты в обоих случаях отличаются незначительно. Задача этой части бюллетеня — представить потенциальным пользователям собранные данные, оставив на будущее их интерпретацию. Поэтому таблицы сопровождается лишь кратчайший описательный комментарий.

Таблица 3.1. Распределение по полу

	Полная выборка		Выборка TIMSS со взвешиванием	
	Частота	Процент	Частота	Процент
Женский	1945	50,8	1660	49,2
Мужской	1882	49,2	1717	50,8
Итого	3827	100	3377	100

Распределение по полу в выборке репрезентативно для России в целом; молодых людей и девушек в выборке примерно равное

3. Результаты первой волны национальной панели (2012 г.)

количество. По данным переписи населения 2010 г., в когорте 15-летних (1995 года рождения) 49% женщин и 51% мужчин.

Таблица 3.2. Распределение по году рождения

	Полная выборка		Выборка TIMSS со взвешиванием	
	Частота	Процент	Частота	Процент
1994	16	0,4	22	0,7
1995	283	7,4	239	7,0
1996	2893	75,6	2574	76,2
1997	622	16,3	536	15,9
1998	13	0,3	6	0,2
Итого	3827	100	3377	100

Большинство опрошенных родились в 1996 г.

Таблица 3.3. Этнический состав (по самоопределению респондентов)

	Полная выборка		Выборка TIMSS со взвешиванием	
	Частота	Процент	Частота	Процент
Аварцы	12	0,3	7	0,2
Агулы	2	0,1	1	<0,1
Азербайджанцы	36	0,9	28	0,8
Армяне	52	1,4	46	1,4
Башкиры	34	0,9	24	0,7
Белорусы	6	0,2	4	0,1
Буряты	3	0,1	2	0,1
Грузины	3	0,1	3	0,1
Дагестанцы	2	0,1	2	0,1
Даргинцы	15	0,4	9	0,3

3. Результаты первой волны национальной панели (2012 г.)

Продолжение табл. 3.3

	Полная выборка		Выборка TIMSS со взвешиванием	
	Частота	Процент	Частота	Процент
Езиды	3	0,1	1	<0,1
Кабардинцы	1	<0,1	1	<0,1
Казахи	20	0,5	17	0,5
Калмыки	2	0,1	0	0,0
Каракалпаки	1	<0,1	1	<0,1
Корейцы	7	0,2	5	0,1
Кумыки	53	1,4	38	1,1
Киргизы	4	0,1	3	0,1
Лакцы	8	0,2	5	0,2
Лезгины	36	0,9	37	1,1
Марийцы	18	0,5	16	0,5
Немцы	8	0,2	8	0,3
Ногайцы	2	0,1	1	<0,1
Осетины	74	1,9	51	1,5
Русские	3,032	79,2	2722	80,6
Рутульцы	1	<0,1	1	<0,1
Якуты	31	0,8	38	1,1
Табасаранцы	8	0,2	7	0,2
Татары	194	5,1	173	5,1
Узбеки	7	0,2	4	0,1
Украинцы	26	0,7	18	0,5
Цыгане	2	0,1	2	0,1
Чеченцы	5	0,1	1	<0,1
Чуваши	35	0,9	33	1,0
Греки	2	0,1	1	<0,1

3. Результаты первой волны национальной панели (2012 г.)

Ингуши	1	<0,1	1	<0,1
Мордвины	4	0,1	3	0,1
Таджики	5	0,1	0	0,0
Турки	5	0,1	12	0,4
Литовцы	7	0,2	4	0,1
Молдаване	3	0,1	2	0,1
Поляки	1	<0,1	1	<0,1
Другое	8	0,2	3	0,1
Пропущенные	48	1,3	41	1,2
Итого	3827	100,0	3377	100

Русских в выборке около 80%, что примерно соответствует их доле в населении России. На втором месте по численности в выборке находятся татары. Представленность других этнических групп зависит от регионов проведения опроса (в частности, опрос не проводился на Северном Кавказе и в некоторых этнических республиках).

Таблица 3.4. Годовые оценки за 8-й класс по алгебре

	Полная выборка		Выборка TIMSS со взвешиванием	
	Частота	Процент	Частота	Процент
2	7	0,2	5	0,1
3	1775	46,4	1604	47,5
4	1469	38,4	1296	38,4
5	416	10,9	353	10,5
Затрудняюсь ответить	160	4,2	119	3,5
Итого	3827	100	3377	100

3. Результаты первой волны национальной панели (2012 г.)

Таблица 3.5. Годовые оценки за 8-й класс по геометрии

	Полная выборка		Выборка TIMSS со взвешиванием	
	Частота	Процент	Частота	Процент
2	10	0,3	6	0,2
3	1759	46,0	1601	47,4
4	1468	38,4	1280	37,9
5	424	11,1	364	10,8
Затрудняюсь ответить	166	4,3	126	3,7
Итого	3827	100	3377	100

Таблица 3.6. Годовые оценки за 8-й класс по русскому языку

	Полная выборка		Выборка TIMSS со взвешиванием	
	Частота	Процент	Частота	Процент
2	7	0,2	5	0,2
3	1609	42,0	1490	44,1
4	1675	43,8	1447	42,8
5	371	9,7	312	9,2
Затрудняюсь ответить	165	4,3	123	3,7
Итого	3827	100	3377	100

Таблица 3.7. Годовые оценки за 8-й класс по литературе

	Полная выборка		Выборка TIMSS со взвешиванием	
	Частота	Процент	Частота	Процент
2	5	0,1	3	0,1
3	896	23,4	849	25,2

3. Результаты первой волны национальной панели (2012 г.)

4	1718	44,9	1519	45,0
5	1019	26,6	861	25,5
Затрудняюсь ответить	189	4,9	145	4,3
Итого	3827	100	3377	100

Таблица 3.8. Годовые оценки за 8-й класс по истории

	Полная выборка		Выборка TIMSS со взвешиванием	
	Частота	Процент	Частота	Процент
2	5	0,1	3	0,1
3	964	25,2	914	27,1
4	1783	46,6	1537	45,5
5	897	23,4	782	23,1
Затрудняюсь ответить	178	4,7	141	4,2
Итого	3827	100	3377	100

Таблица 3.9. Годовые оценки за 8-й класс по физике

	Полная выборка		Выборка TIMSS со взвешиванием	
	Частота	Процент	Частота	Процент
2	5	0,1	4	0,1
3	1372	35,9	1270	37,6
4	1688	44,1	1454	43,1
5	580	15,2	509	15,1
Затрудняюсь ответить	182	4,8	140	4,1
Итого	3827	100	3377	100

3. Результаты первой волны национальной панели (2012 г.)

Таблица 3.10. Годовые оценки за 8-й класс по химии

	Полная выборка		Выборка TIMSS со взвешиванием	
	Частота	Процент	Частота	Процент
2	4	0,1	3	0,1
3	1431	37,4	1298	38,4
4	1592	41,6	1393	41,3
5	623	16,3	544	16,2
Затрудняюсь ответить	177	4,6	139	4,1
Итого	3827	100	3377	100

Таблица 3.11. Годовые оценки за 8-й класс по биологии

	Полная выборка		Выборка TIMSS со взвешиванием	
	Частота	Процент	Частота	Процент
2	8	0,2	6	0,2
3	948	24,8	894	26,5
4	1793	46,9	1570	46,5
5	886	23,2	751	22,2
Затрудняюсь ответить	192	5,0	156	4,6
Итого	3827	100	3377	100

«Тройка» является наиболее распространенной оценкой по алгебре и геометрии, «четверка» — по остальным предметам.

3. Результаты первой волны национальной панели (2012 г.)

Таблица 3.12. С кем Вы живете? С матерью

	Полная выборка		Выборка TIMSS со взвешиванием	
	Частота	Процент	Частота	Процент
Да	3500	91,5	3105	91,9
Нет	300	7,8	251	7,4
Пропущенные	27	0,7	21	0,6
Итого	3827	100	3377	100

Таблица 3.13. С кем Вы живете? С отцом

	Полная выборка		Выборка TIMSS со взвешиванием	
	Частота	Процент	Частота	Процент
Да	2736	71,5	2448	72,5
Нет	1043	27,3	896	26,6
Пропущенные	48	1,3	33	1,0
Итого	3827	100	3377	100

Таблица 3.13б. Проживание с матерью и отцом

	Полная выборка		Выборка TIMSS со взвешиванием	
	Частота	Процент	Частота	Процент
Живет с матерью и отцом	2660	69,5	2379	70,5
Живет только с матерью	813	21,2	709	21,0
Живет только с отцом	71	1,9	64	1,9
Не живет ни с матерью, ни с отцом	229	6,0	187	5,5
Прпущенные	54	1,4	38	1,1
Итого	3827	100	3377	100

3. Результаты первой волны национальной панели (2012 г.)

Почти 70% участников исследования живут в полных семьях, с матерью и отцом. Свыше 21% живут только с матерью. Около 2% живут только с отцом. Соответственно примерно пятая часть девятиклассников в России растут в неполных семьях.

Таблица 3.14. Местоположение школы

	Полная выборка		Выборка TIMSS со взвешиванием	
	Частота	Процент	Частота	Процент
Это ближайшая школа	2195	57,4	2015	59,7
Есть школы ближе	1622	42,4	1354	40,1
Пропущенные	10	0,3	8	0,2
Итого	3827	100	3377	100

Более половины опрошенных учеников учатся в ближайшей к дому школе.

Таблица 3.15. Школа предлагает особую «специализацию» (языковая, математическая, спортивная и проч.)

	Полная выборка		Выборка TIMSS со взвешиванием	
	Частота	Процент	Частота	Процент
Да	1960	51,2	1729	51,2
Нет	1814	47,4	1604	47,5
Пропущенные	53	1,38	44	1,3
Итого	3827	100	3377	100

Около половины опрошенных учеников учатся в специализированных школах. Отметим, что эта цифра отражает восприятие статуса школы самими учениками, а не ее формальный статус.

3. Результаты первой волны национальной панели (2012 г.)

Таблица 3.16. Школа имеет особый статус в связи с тем, что в ней используются нестандартные (нетрадиционные) программы обучения

	Полная выборка		Выборка TIMSS со взвешиванием	
	Частота	Процент	Частота	Процент
Да	1034	27,0	834	24,7
Нет	2716	71,0	2474	73,3
Пропущенные	77	2,0	69	2,1
Итого	3827	100	3377	100

Таблица 3.17. Школа имеет религиозную направленность

	Полная выборка		Выборка TIMSS со взвешиванием	
	Частота	Процент	Частота	Процент
Да	165	4,3	135	4,0
Нет	3574	93,4	3162	93,6
Пропущенные	88	2,3	80	2,4
Итого	3827	100	3377	100

Таблица 3.18. Учащиеся школы — регулярные победители всероссийских и международных школьных олимпиад или спортивных соревнований

	Полная выборка		Выборка TIMSS со взвешиванием	
	Частота	Процент	Частота	Процент
Да	1871	48,9	1558	46,1
Нет	1884	49,2	1762	52,2
Пропущенные	72	1,9	57	1,7
Итого	3827	100	3377	100

3. Результаты первой волны национальной панели (2012 г.)

Около половины школьников ответили, что учащиеся школы являются регулярными победителями всероссийских и международных олимпиад и спортивных соревнований. Очевидно, что эти данные отражают восприятие самими школьниками успехов школы, а не действительное положение дел.

Таблица 3.19. Что предлагается школой ученикам помимо школьных занятий? Оркестр, хор, ансамбль

	Полная выборка		Выборка TIMSS со взвешиванием	
	Частота	Процент	Частота	Процент
Да	1261	33,0	1099	32,5
Нет	2566	67,1	2278	67,5
Итого	3827	100	3377	100

Таблица 3.20. Что предлагается школой ученикам помимо школьных занятий? Школьный театр

	Полная выборка		Выборка TIMSS со взвешиванием	
	Частота	Процент	Частота	Процент
Да	880	23,0	815	24,1
Нет	2947	77,0	2562	75,9
Итого	3827	100	3377	100

Таблица 3.21. Что предлагается школой ученикам помимо школьных занятий? Школьный ежегодник, журнал или газета

	Полная выборка		Выборка TIMSS со взвешиванием	
	Частота	Процент	Частота	Процент
Да	1653	43,2	1397	41,4
Нет	2174	56,8	1980	58,6
Итого	3827	100	3377	100

3. Результаты первой волны национальной панели (2012 г.)

Таблица 3.22. Что предлагается школой ученикам помимо школьных занятий? Кружок иностранного языка, математики, географии и по другим учебным дисциплинам

	Полная выборка		Выборка TIMSS со взвешиванием	
	Частота	Процент	Частота	Процент
Да	2163	56,5	1933	57,2
Нет	1664	43,5	1444	42,8
Итого	3827	100	3377	100

Таблица 3.23. Что предлагается школой ученикам помимо школьных занятий? Школьные олимпиады по учебным предметам

	Полная выборка		Выборка TIMSS со взвешиванием	
	Частота	Процент	Частота	Процент
Да	3486	91,1	3058	90,5
Нет	341	8,9	319	9,5
Итого	3827	100	3377	100

Таблица 3.24. Что предлагается школой ученикам помимо школьных занятий? Кружок искусств или другие связанные с искусствами занятия

	Полная выборка		Выборка TIMSS со взвешиванием	
	Частота	Процент	Частота	Процент
Да	1854	48,5	1738	51,5
Нет	1973	51,6	1639	48,5
Итого	3827	100	3377	100

3. Результаты первой волны национальной панели (2012 г.)

Таблица 3.25. Что предлагается школой ученикам помимо школьных занятий? Спортивные секции, спортивные соревнования

	Полная выборка		Выборка TIMSS со взвешиванием	
	Частота	Процент	Частота	Процент
Да	3429	89,6	3064	90,7
Нет	398	10,4	313	9,3
Итого	3827	100	3377	100

Таблица 3.26. Что предлагается школой ученикам помимо школьных занятий? Лекции и/или семинары

	Полная выборка		Выборка TIMSS со взвешиванием	
	Частота	Процент	Частота	Процент
Да	1401	36,6	1181	35,0
Нет	2426	63,4	2196	65,0
Итого	3827	100	3377	100

Таблица 3.27. Что предлагается школой ученикам помимо школьных занятий? Походы и экскурсии, совместные выходы в театр, кино, цирк и проч.

	Полная выборка		Выборка TIMSS со взвешиванием	
	Частота	Процент	Частота	Процент
Да	2934	76,7	2585	76,6
Нет	893	23,3	792	23,5
Итого	3827	100	3377	100

Большинство учеников отмечают, что в их школах предлагают разного рода занятия, дополняющие основную учебную программу. Наиболее популярным ответом являются школьные олимпиады (около 90% респондентов), наименее популярным — школьный театр (около 23%) и оркестр, хор или ансамбль (около 33%).

3. Результаты первой волны национальной панели (2012 г.)

Таблица 3.28. Участие в олимпиадах любого уровня за последние три года

	Полная выборка		Выборка TIMSS со взвешиванием	
	Частота	Процент	Частота	Процент
Да	2390	62,5	2089	61,9
Нет	1402	36,6	1254	37,1
Пропущенные	35	0,9	34	1,0
Итого	3827	100	3377	100

Около 62% учеников отмечают, что за последние три года они участвовали в олимпиадах.

Таблица 3.29. Участие в дополнительных занятиях, где даются задания повышенной сложности по какому-либо предмету, за последние три года

	Полная выборка		Выборка TIMSS со взвешиванием	
	Частота	Процент	Частота	Процент
Да	1525	39,9	1320	39,1
Нет	2242	58,6	2004	59,4
Пропущенные	60	1,6	53	1,6
Итого	3827	100	3377	100

Таблица 3.30. Награды за успехи в учебе за последние три года

	Полная выборка		Выборка TIMSS со взвешиванием	
	Частота	Процент	Частота	Процент
Да	1530	40,0	1322	39,2
Нет	2244	58,6	2008	59,5
Пропущенные	53	1,4	47	1,4
Итого	3827	100	3377	100

3. Результаты первой волны национальной панели (2012 г.)

Таблица 3.31. Участие в конкурсах (художественных, научных) за последние три года

	Полная выборка		Выборка TIMSS со взвешиванием	
	Частота	Процент	Частота	Процент
Да	651	17,0	565	16,7
Нет	3110	81,3	2754	81,6
Пропущенные	66	1,7	58	1,7
Итого	3827	100	3377	100

Таблица 3.32. Призовые места на соревнованиях за последние три года

	Полная выборка		Выборка TIMSS со взвешиванием	
	Частота	Процент	Частота	Процент
Да	1851	48,4	1637	48,5
Нет	1930	50,4	1705	50,5
Пропущенные	46	1,2	35	1,1
Итого	3827	100	3377	100

Таблица 3.33. Награды в связи с занятиями творчеством за последние три года

	Полная выборка		Выборка TIMSS со взвешиванием	
	Частота	Процент	Частота	Процент
Да	1266	33,1	1065	31,5
Нет	2498	65,3	2258	66,9
Пропущенные	63	1,7	54	1,6
Итого	3827	100	3377	100

3. Результаты первой волны национальной панели (2012 г.)

Таблица 3.34. Занимаетесь ли Вы сейчас чем-то помимо учебы в школе и как долго? Самостоятельным изучением 1–2 учебных дисциплин сверх школьной программы

	Полная выборка		Выборка TIMSS со взвешиванием	
	Частота	Процент	Частота	Процент
Нет	3119	81,5	2776	82,2
Менее полугода	267	7,0	233	6,9
Полгода-год	170	4,4	146	4,3
Более года	213	5,6	176	5,2
Пропущенные	58	1,5	46	1,4
Итого	3827	100	3377	100

Таблица 3.35. Занимаетесь ли Вы сейчас чем-то помимо учебы в школе и как долго? С репетитором по некоторым дисциплинам

	Полная выборка		Выборка TIMSS со взвешиванием	
	Частота	Процент	Частота	Процент
Нет	2598	67,9	2388	70,7
Менее полугода	486	12,7	390	11,5
Полгода-год	286	7,5	226	6,7
Более года	414	10,8	338	10,0
Пропущенные	43	1,1	35	1,0
Итого	3827	100	3377	100

3. Результаты первой волны национальной панели (2012 г.)

Таблица 3.36. Занимаетесь ли Вы сейчас чем-то помимо учебы в школе и как долго? На профессиональных курсах (на компьютерных курсах, обучение на секретаря-референта и проч.)

	Полная выборка		Выборка TIMSS со взвешиванием	
	Частота	Процент	Частота	Процент
Нет	3410	89,1	3005	89,0
Менее полугода	155	4,1	148	4,4
Полгода-год	102	2,7	88	2,6
Более года	106	2,8	95	2,8
Пропущенные	54	1,4	41	1,2
Итого	3827	100	3377	100

Таблица 3.37. Занимаетесь ли Вы сейчас чем-то помимо учебы в школе и как долго? В музыкальной, художественной, танцевальной школе

	Полная выборка		Выборка TIMSS со взвешиванием	
	Частота	Процент	Частота	Процент
Нет	2702	70,6	2458	72,8
Менее полугода	204	5,3	161	4,8
Полгода-год	120	3,1	96	2,9
Более года	746	19,5	617	18,3
Пропущенные	55	1,4	45	1,3
Итого	3827	100	3377	100

3. Результаты первой волны национальной панели (2012 г.)

Таблица 3.38. Занимаетесь ли Вы сейчас чем-то помимо учебы в школе и как долго? В спортивной секции

	Полная выборка		Выборка TIMSS со взвешиванием	
	Частота	Процент	Частота	Процент
Нет	1959	51,2	1691	50,1
Менее полугода	440	11,5	407	12,1
Полгода-год	284	7,4	256	7,6
Более года	1111	29,0	994	29,4
Пропущенные	33	0,9	29	0,9
Итого	3827	100	3377	100

Таблица 3.39. Занимаетесь ли Вы сейчас чем-то помимо учебы в школе и как долго? В кружке по интересам

	Полная выборка		Выборка TIMSS со взвешиванием	
	Частота	Процент	Частота	Процент
Нет	3237	84,6	2853	84,5
Менее полугода	180	4,7	142	4,2
Полгода-год	111	2,9	103	3,1
Более года	237	6,2	224	6,6
Пропущенные	62	1,6	55	1,6
Итого	3827	100	3377	100

Таблица 3.40. Работали ли Вы когда-нибудь за деньги (или работаете)?

	Полная выборка		Выборка TIMSS со взвешиванием	
	Частота	Процент	Частота	Процент
Да	2154	56,3	1913	56,7
Нет	1673	43,7	1464	43,4
Итого	3827	100	3377	100

3. Результаты первой волны национальной панели (2012 г.)

Свыше 56% девятиклассников отмечают, что у них есть опыт оплачиваемой работы. Трудно судить, насколько достоверна эта информация.

Таблица 3.41. Намерения школьников после 9-го класса

	Полная выборка		Выборка TIMSS со взвешиванием	
	Частота	Процент	Частота	Процент
10-й класс в той же школе	2021	52,8	1702	50,4
10-й класс в другой школе	143	3,7	143	4,2
Продолжу обучение в учреждении начального профессионального образования	631	16,5	585	17,3
Продолжу обучение в учреждении среднего профессионального образования	529	13,8	480	14,2
Продолжу обучение в вечерней школе	7	0,2	6	0,2
Прерву обучение и пойду работать	8	0,2	4	0,1
Другое	17	0,4	16	0,5
Пока не решил	471	12,3	441	13,1
Итого	3827	100	3377	100

Лишь чуть более половины девятиклассников планируют продолжить образование в 10-м классе той же школы; еще около 4% планируют перейти в 10-й класс другой школы. Свыше 30% планируют поступать в профессионально-технические училища или техникумы. Около 13% на момент опроса не определились с выбором. Отметим, что эти данные опровергают широко распространенное представление о всеобщем стремлении школьников к получению высшего образования.

3. Результаты первой волны национальной панели (2012 г.)

Таблица 3.42. Планируемый уровень образования

	Полная выборка		Выборка TIMSS со взвешиванием	
	Частота	Процент	Частота	Процент
Неполное среднее (9 классов)	178	4,7	173	5,1
Полное среднее (11 классов)	226	5,9	215	6,4
НПО	95	2,5	94	2,8
СПО	518	13,6	508	15,0
Бакалавриат	89	2,3	73	2,2
Высшее (5 лет)	1609	42,0	1338	39,6
Магистратура	200	5,2	174	5,2
Два высших	304	7,9	248	7,3
Аспирантура и научная степень	60	1,6	57	1,7
Другое	17	0,4	9	0,3
Затрудняюсь ответить	531	13,9	488	14,4
Итого	3827	100	3377	100

Лишь чуть более половины учащихся стремятся к получению высшего образования (или два высших и т.п.).

Таблица 3.43. Оцените степень согласия с утверждениями. «Я не знаю, кем я буду, и не думаю, что я смогу это понять сейчас»

	Полная выборка		Выборка TIMSS со взвешиванием	
	Частота	Процент	Частота	Процент
-3 Совершенно не согласен	1260	32,92	1091	32,31
-2	642	16,8	554	16,4

3. Результаты первой волны национальной панели (2012 г.)

Окончание табл. 3.43

	Полная выборка		Выборка TIMSS со взвешиванием	
	Частота	Процент	Частота	Процент
-1	533	13,9	462	13,7
1	615	16,1	565	16,7
2	351	9,2	310	9,2
3 Полностью согласен	373	9,8	346	10,3
Пропущенные	53	1,4	49	1,4
Итого	3827	100	3377	100

Таблица 3.44. Оцените степень согласия с утверждениями.
«Я уже определил(а) для себя свой жизненный путь, и я не думаю, что кто-нибудь сможет переубедить меня»

	Полная выборка		Выборка TIMSS со взвешиванием	
	Частота	Процент	Частота	Процент
-3 Совершенно не согласен	482	12,6	434	12,9
-2	393	10,3	349	10,3
-1	540	14,1	511	15,1
1	659	17,2	562	16,7
2	846	22,1	728	21,6
3 Полностью согласен	848	22,2	739	21,9
Пропущенные	59	1,5	54	1,6
Итого	3827	100	3377	100

3. Результаты первой волны национальной панели (2012 г.)

Таблица 3.45. Оцените степень согласия с утверждениями.
«Мне скучны разговоры о жизненных планах —
все равно так или иначе все сложится»

	Полная выборка		Выборка TIMSS со взвешиванием	
	Частота	Процент	Частота	Процент
-3 Совершенно не согласен	1240	32,4	1106	32,8
-2	667	17,4	557	16,5
-1	554	14,5	493	14,6
1	580	15,2	511	15,1
2	375	9,8	322	9,5
3 Полностью согласен	351	9,2	334	9,9
Пропущенные	60	1,6	54	1,6
Итого	3827	100	3377	100

Таблица 3.46. Оцените степень согласия с утверждениями. «Я предпочитаю довериться близким людям (например родителям) в вопросе выбора будущей учебы или работы»

	Полная выборка		Выборка TIMSS со взвешиванием	
	Частота	Процент	Частота	Процент
-3 Совершенно не согласен	434	11,3	376	11,14
-2	362	9,5	331	9,8
-1	463	12,1	399	11,8
1	674	17,6	573	17,0
2	789	20,6	700	20,7
3 Полностью согласен	1049	27,4	946	28,0
Пропущенные	56	1,5	52	1,6
Итого	3827	100	3377	100

3. Результаты первой волны национальной панели (2012 г.)

Таблица 3.47. Оцените степень согласия с утверждениями.
«Я имею ясное представление о том, что я буду делать, когда закончу школу»

	Полная выборка		Выборка TIMSS со взвешиванием	
	Частота	Процент	Частота	Процент
-3 Совершенно не согласен	299	7,8	274	8,1
-2	362	9,5	336	9,9
-1	487	12,7	432	12,8
1	606	15,8	548	16,2
2	790	20,6	689	20,4
3 Полностью согласен	1232	32,2	1054	31,2
Пропущенные	51	1,3	44	1,3
Итого	3827	100	3377	100

Таблица 3.48. Оцените степень согласия с утверждениями.
«Я провожу много времени, обсуждая с друзьями учебу/работу после окончания школы»

	Полная выборка		Выборка TIMSS со взвешиванием	
	Частота	Процент	Частота	Процент
-3 Совершенно не согласен	590	15,4	571	16,9
-2	531	13,9	474	14,0
-1	618	16,2	572	16,9
1	983	25,7	848	25,1
2	624	16,3	515	15,3
3 Полностью согласен	426	11,1	344	10,2
Пропущенные	55	1,4	53	1,6
Итого	3827	100	3377	100

3. Результаты первой волны национальной панели (2012 г.)

Таблица 3.49. Оцените степень согласия с утверждениями.
«Родители или другие близкие люди всегда помогут мне
с выбором дальнейшей учебы или работы»

	Полная выборка		Выборка TIMSS со взвешиванием	
	Частота	Процент	Частота	Процент
-3 Совершенно не согласен	119	3,1	119	3,5
-2	115	3,0	100	3,0
-1	210	5,5	180	5,3
1	620	16,2	528	15,7
2	955	25,0	862	25,5
3 Полностью согласен	1756	45,9	1539	45,6
Пропущенные	52	1,4	49	1,5
Итого	3827	100	3377	100

Таблица 3.50. Оцените степень согласия с утверждениями.
«Я знаю, чем я хочу заниматься в будущем»

	Полная выборка		Выборка TIMSS со взвешиванием	
	Частота	Процент	Частота	Процент
-3 Совершенно не согласен	271	7,1	266	7,9
-2	237	6,2	217	6,4
-1	363	9,5	318	9,4
1	622	16,3	582	17,2
2	820	21,4	716	21,2
3 Полностью согласен	1462	38,2	1233	36,5
Пропущенные	52	1,4	45	1,3
Итого	3827	100	3377	100

3. Результаты первой волны национальной панели (2012 г.)

Таблица 3.51. Оцените степень согласия с утверждениями.
«Я задаю вопросы родителям или знакомым о том, чем занимаются люди каких-то профессий»

	Полная выборка		Выборка TIMSS со взвешиванием	
	Частота	Процент	Частота	Процент
-3 Совершенно не согласен	295	7,7	283	8,4
-2	213	5,6	197	5,8
-1	320	8,4	286	8,5
1	696	18,2	614	18,2
2	975	25,5	843	25,0
3 Полностью согласен	1267	33,1	1092	32,3
Пропущенные	61	1,6	62	1,8
Итого	3827	100	3377	100

Таблица 3.52. Оцените степень согласия с утверждениями.
«Мои родители имеют опыт и больше знают, так что я предпочту следовать их советам в выборе послешкольного образования или работы»

	Полная выборка		Выборка TIMSS со взвешиванием	
	Частота	Процент	Частота	Процент
-3 Совершенно не согласен	433	11,3	403	11,9
-2	374	9,8	348	10,3
-1	576	15,1	489	14,5
1	891	23,3	781	23,1
2	786	20,5	692	20,5
3 Полностью согласен	707	18,5	607	18,0
Пропущенные	60	1,6	57	1,7
Итого	3827	100	3377	100

3. Результаты первой волны национальной панели (2012 г.)

Таблица 3.53. Оцените степень согласия с утверждениями.
«Мне пока все равно, кем быть, я не испытываю ни к чему особых пристрастий»

	Полная выборка		Выборка TIMSS со взвешиванием	
	Частота	Процент	Частота	Процент
-3 Совершенно не согласен	1918	50,1	1692	50,1
-2	698	18,2	601	17,8
-1	420	11,0	369	10,9
1	319	8,3	293	8,7
2	207	5,4	175	5,2
3 Полностью согласен	203	5,3	186	5,5
Пропущенные	62	1,6	61	1,8
Итого	3827	100	3377	100

Таблица 3.54. Оцените степень согласия с утверждениями.
«При мысли о необходимости выбирать свой путь после школы мне становится тревожно»

	Полная выборка		Выборка TIMSS со взвешиванием	
	Частота	Процент	Частота	Процент
-3 Совершенно не согласен	907	23,7	803	23,8
-2	510	13,3	478	14,2
-1	542	14,2	464	13,7
1	749	19,6	671	19,9
2	553	14,5	462	13,7
3 Полностью согласен	501	13,1	438	13,0
Пропущенные	65	1,7	61	1,8
Итого	3827	100	3377	100

3. Результаты первой волны национальной панели (2012 г.)

Таблица 3.55. Оцените степень согласия с утверждениями.
«Я бы не отказался (-лась) от советов родителей
в выборе пути после окончания школы»»

	Полная выборка		Выборка TIMSS со взвешиванием	
	Частота	Процент	Частота	Процент
-3 Совершенно не согласен	240	6,3	231	6,9
-2	181	4,7	156	4,6
-1	344	9,0	306	9,1
1	838	21,9	732	21,7
2	941	24,6	837	24,8
3 Полностью согласен	1223	32,0	1061	31,4
Пропущенные	60	1,6	54	1,6
Итого	3827	100	3377	100

Таблица 3.56. Оцените степень согласия с утверждениями.
«Я четко представляю, чему буду учиться
(или где работать) после окончания школы»»

	Полная выборка		Выборка TIMSS со взвешиванием	
	Частота	Процент	Частота	Процент
-3 Совершенно не согласен	378	9,9	347	10,3
-2	420	11,0	388	11,5
-1	516	13,5	458	13,6
1	649	17,0	587	17,4
2	811	21,2	695	20,6
3 Полностью согласен	995	26,0	847	25,1
Пропущенные	58	1,5	55	1,6
Итого	3827	100	3377	100

3. Результаты первой волны национальной панели (2012 г.)

Таблица 3.57. Оцените степень согласия с утверждениями.
«Я спокоен (спокойна) относительно выбора
дальнейшего пути в жизни»

	Полная выборка		Выборка TIMSS со взвешиванием	
	Частота	Процент	Частота	Процент
-3 Совершенно не согласен	301	7,9	273	8,1
-2	385	10,0	351	10,4
-1	546	14,2	476	14,1
1	822	21,5	719	21,3
2	803	21,0	699	20,7
3 Полностью согласен	914	23,9	806	23,9
Пропущенные	56	1,5	53	1,6
Итого	3827	100	3377	100

Таблица 3.58. Оцените степень согласия с утверждениями.
«Я уже спланировал(а) свою учебу (работу)
после выпуска из школы»

	Полная выборка		Выборка TIMSS со взвешиванием	
	Частота	Процент	Частота	Процент
-3 Совершенно не согласен	521	13,6	470	13,9
-2	437	11,4	417	12,3
-1	640	16,7	547	16,2
1	726	19,0	632	18,7
2	699	18,3	588	17,4
3 Полностью согласен	747	19,5	671	19,9
Пропущенные	57	1,5	52	1,6
Итого	3827	100	3377	100

3. Результаты первой волны национальной панели (2012 г.)

Таблица 3.59. Оцените степень согласия с утверждениями.
«Я трачу много времени, пытаюсь понять, чем мне лучше
заниматься после окончания школы»»

	Полная выборка		Выборка TIMSS со взвешиванием	
	Частота	Процент	Частота	Процент
-3 Совершенно не согласен	604	15,8	541	16,0
-2	545	14,2	489	14,5
-1	733	19,2	671	19,9
1	857	22,4	749	22,2
2	596	15,6	485	14,4
3 Полностью согласен	432	11,3	385	11,4
Пропущенные	60	1,6	57	1,7
Итого	3827	100	3377	100

Таблица 3.60. Оцените степень согласия с утверждениями. «Я уже знаю, по каким школьным предметам мне следует готовиться получше, чтобы поступить туда, куда я хочу»»

	Полная выборка		Выборка TIMSS со взвешиванием	
	Частота	Процент	Частота	Процент
-3 Совершенно не согласен	184	4,8	164	4,9
-2	189	4,9	167	4,9
-1	298	7,8	278	8,2
1	560	14,6	529	15,7
2	782	20,4	703	20,8
3 Полностью согласен	1754	45,8	1480	43,8
Пропущенные	60	1,6	56	1,7
Итого	3827	100	3377	100

3. Результаты первой волны национальной панели (2012 г.)

Таблица 3.61. Оцените степень согласия с утверждениями.
«Я специально ищу информацию о том, чему и где можно
обучаться после окончания школы»

	Полная выборка		Выборка TIMSS со взвешиванием	
	Частота	Процент	Частота	Процент
-3 Совершенно не согласен	301	7,9	289	8,6
-2	241	6,3	203	6,0
-1	420	11,0	386	11,4
1	819	21,4	726	21,5
2	841	22,0	714	21,1
3 Полностью согласен	1140	29,8	999	29,6
Пропущенные	65	1,7	60	1,8
Итого	3827	100	3377	100

Таблица 3.62. Ожидания от будущей работы. «Возможность общаться
с другими людьми, быть в коллективе»

	Полная выборка		Выборка TIMSS со взвешиванием	
	Частота	Процент	Частота	Процент
1 Наиболее важно	450	11,8	373	11,1
2	353	9,2	300	8,9
3	479	12,5	409	12,1
4	447	11,7	362	10,7
5	374	9,8	316	9,4
6 Наименее важно	543	14,2	459	13,6
Пропущенные	1181	30,9	1158	34,3
Итого	3827	100	3377	100

3. Результаты первой волны национальной панели (2012 г.)

Таблица 3.63. Ожидания от будущей работы.
«Работа должна быть комфортной и спокойной»

	Полная выборка		Выборка TIMSS со взвешиванием	
	Частота	Процент	Частота	Процент
1 Наиболее важно	277	7,2	236	7,0
2	526	13,7	450	13,3
3	526	13,7	432	12,8
4	500	13,1	415	12,3
5	450	11,8	384	11,4
6 Наименее важно	298	7,8	237	7,0
Пропущенные	1250	32,7	1223	36,2
Итого	3827	100	3377	100

Таблица 3.64. Ожидания от будущей работы. «Работа должна захватывать меня эмоционально, быть интересной»

	Полная выборка		Выборка TIMSS со взвешиванием	
	Частота	Процент	Частота	Процент
1 Наиболее важно	714	18,7	573	17,0
2	429	11,2	361	10,7
3	464	12,1	405	12,0
4	402	10,5	338	10,0
5	314	8,2	272	8,1
6 Наименее важно	270	7,1	229	6,8
Пропущенные	1234	32,2	1199	35,5
Итого	3827	100	3377	100

3. Результаты первой волны национальной панели (2012 г.)

Таблица 3.65. Ожидания от будущей работы.
«Работа должна вызывать уважение других людей»

	Полная выборка		Выборка TIMSS со взвешиванием	
	Частота	Процент	Частота	Процент
1 Наиболее важно	179	4,7	162	4,8
2	387	10,1	335	9,9
3	467	12,2	379	11,2
4	561	14,7	479	14,2
5	563	14,7	481	14,3
6 Наименее важно	389	10,2	303	9,0
Пропущенные	1281	33,5	1238	36,7
Итого	3827	100	3377	100

Таблица 3.66. Ожидания от будущей работы.
«Возможность распоряжаться рабочим временем»

	Полная выборка		Выборка TIMSS со взвешиванием	
	Частота	Процент	Частота	Процент
1 Наиболее важно	123	3,2	106	3,2
2	294	7,7	224	6,6
3	287	7,5	248	7,4
4	400	10,5	335	9,9
5	599	15,7	474	14,0
6 Наименее важно	820	21,4	721	21,4
Пропущенные	1304	34,1	1269	37,6
Итого	3827	100	3377	100

3. Результаты первой волны национальной панели (2012 г.)

Таблица 3.67. Ожидания от будущей работы. «Высокий доход»

	Полная выборка		Выборка TIMSS со взвешиванием	
	Частота	Процент	Частота	Процент
1 Наиболее важно	1068	27,9	947	28,0
2	574	15,0	484	14,3
3	339	8,9	274	8,1
4	222	5,8	195	5,8
5	212	5,5	172	5,1
6 Наименее важно	252	6,6	200	5,9
Пропущенные	1160	30,3	1105	32,7
Итого	3827	100	3377	100

Таблица 3.68. Возникли ли сложности с учебой по состоянию здоровья?

	Полная выборка		Выборка TIMSS со взвешиванием	
	Частота	Процент	Частота	Процент
Часто	179	4,7	149	4,4
Время от времени	581	15,2	502	14,9
Редко	1435	37,5	1266	37,5
Никогда не возникали	1632	42,6	1460	43,2
Итого	3827	100	3377	100

3. Результаты первой волны национальной панели (2012 г.)

Таблица 3.69. Оцените степень согласия с утверждениями.
«Как правило, я старательно выполняю все, чем мне приходится заниматься»

	Полная выборка		Выборка TIMSS со взвешиванием	
	Частота	Процент	Частота	Процент
1 Полностью согласен	86	2,3	93	2,7
2 Скорее не согласен	301	7,9	272	8,1
3 Нечто среднее	1059	27,7	924	27,4
4 Скорее согласен	1568	41,0	1374	40,7
5 Полностью согласен	771	20,2	678	20,1
Пропущенные	42	1,1	36	1,1
Итого	3827	100	3377	100

Таблица 3.70. Оцените степень согласия с утверждениями.
«Как правило, я ставлю какую-то цель, но потом меняю ее на какую-то другую»

	Полная выборка		Выборка TIMSS со взвешиванием	
	Частота	Процент	Частота	Процент
1 Полностью согласен	674	17,6	574	17,0
2 Скорее не согласен	1335	34,9	1154	34,2
3 Нечто среднее	953	24,9	858	25,4
4 Скорее согласен	638	16,7	577	17,1
5 Полностью согласен	176	4,6	162	4,8
Пропущенные	51	1,3	52	1,6
Итого	3827	100	3377	100

3. Результаты первой волны национальной панели (2012 г.)

Таблица 3.71. Оцените степень согласия с утверждениями.
«Я могу без иронии назвать себя “тружеником”»

	Полная выборка		Выборка TIMSS со взвешиванием	
	Частота	Процент	Частота	Процент
1 Полностью согласен	383	10,0	359	10,6
2 Скорее не согласен	962	25,1	865	25,6
3 Нечто среднее	1418	37,1	1236	36,6
4 Скорее согласен	719	18,8	642	19,0
5 Полностью согласен	293	7,7	230	6,8
Пропущенные	52	1,4	45	1,3
Итого	3827	100	3377	100

Таблица 3.72. Оцените степень согласия с утверждениями.
«Новые идеи и новые проекты иногда уведат меня в сторону от прежних»

	Полная выборка		Выборка TIMSS со взвешиванием	
	Частота	Процент	Частота	Процент
1 Полностью согласен	394	10,3	365	10,8
2 Скорее не согласен	813	21,2	734	21,7
3 Нечто среднее	1077	28,1	951	28,2
4 Скорее согласен	1128	29,5	956	28,3
5 Полностью согласен	358	9,4	320	9,5
Пропущенные	57	1,5	51	1,5
Итого	3827	100	3377	100

3. Результаты первой волны национальной панели (2012 г.)

Таблица 3.73. Оцените степень согласия с утверждениями.
«Я добивался(ась) целей, ради которых работал(а) много месяцев»

	Полная выборка		Выборка TIMSS со взвешиванием	
	Частота	Процент	Частота	Процент
1 Полностью согласен	267	7,0	241	7,1
2 Скорее не согласен	519	13,6	474	14,0
3 Нечто среднее	861	22,5	769	22,8
4 Скорее согласен	1170	30,6	1039	30,8
5 Полностью согласен	956	25,0	803	23,8
Пропущенные	54	1,4	51	1,5
Итого	3827	100	3377	100

Таблица 3.74. Оцените степень согласия с утверждениями.
«Каждые несколько месяцев я начинаю интересоваться какими-то новыми делами»

	Полная выборка		Выборка TIMSS со взвешиванием	
	Частота	Процент	Частота	Процент
1 Полностью согласен	323	8,4	278	8,2
2 Скорее не согласен	777	20,3	712	21,1
3 Нечто среднее	998	26,1	882	26,1
4 Скорее согласен	1084	28,3	957	28,4
5 Полностью согласен	583	15,2	491	14,5
Пропущенные	62	1,6	57	1,7
Итого	3827	100	3377	100

3. Результаты первой волны национальной панели (2012 г.)

Таблица 3.75. Оцените степень согласия с утверждениями.
«Обычно я продолжал(а) решать стоящую задачу
после неудачных попыток»

	Полная выборка		Выборка TIMSS со взвешиванием	
	Частота	Процент	Частота	Процент
1 Полностью согласен	227	5,9	218	6,4
2 Скорее не согласен	548	14,3	523	15,5
3 Нечто среднее	1026	26,8	878	26,0
4 Скорее согласен	1292	33,8	1141	33,8
5 Полностью согласен	668	17,5	551	16,3
Пропущенные	66	1,7	66	2,0
Итого	3827	100	3377	100

Таблица 3.76. Оцените степень согласия с утверждениями.
«Мои интересы меняются год от года»

	Полная выборка		Выборка TIMSS со взвешиванием	
	Частота	Процент	Частота	Процент
1 Полностью согласен	486	12,7	430	12,7
2 Скорее не согласен	781	20,4	711	21,1
3 Нечто среднее	836	21,8	747	22,1
4 Скорее согласен	940	24,6	794	23,5
5 Полностью согласен	730	19,1	643	19,0
Пропущенные	54	1,4	52	1,5
Итого	3827	100	3377	100

3. Результаты первой волны национальной панели (2012 г.)

Таблица 3.77. Оцените степень согласия с утверждениями.
«Неудачи обычно останавливают меня»

	Полная выборка		Выборка TIMSS со взвешиванием	
	Частота	Процент	Частота	Процент
1 Полностью согласен	934	24,4	806	23,9
2 Скорее не согласен	1182	30,9	1072	31,7
3 Нечто среднее	928	24,3	770	22,8
4 Скорее согласен	510	13,3	468	13,9
5 Полностью согласен	210	5,5	202	6,0
Пропущенные	63	1,7	59	1,8
Итого	3827	100	3377	100

Таблица 3.78. Оцените степень согласия с утверждениями.
«Какая-то определенная идея владеет мной короткое время, а потом я теряю интерес к ней»

	Полная выборка		Выборка TIMSS со взвешиванием	
	Частота	Процент	Частота	Процент
1 Полностью согласен	626	16,4	526	15,6
2 Скорее не согласен	1093	28,6	939	27,8
3 Нечто среднее	1072	28,0	962	28,5
4 Скорее согласен	709	18,5	652	19,3
5 Полностью согласен	265	6,9	237	7,0
Пропущенные	62	1,6	61	1,8
Итого	3827	100	3377	100

3. Результаты первой волны национальной панели (2012 г.)

Таблица 3.79. Оцените степень согласия с утверждениями.
«Как правило, обо мне отзываются
как о целеустремленном человеке»

	Полная выборка		Выборка TIMSS со взвешиванием	
	Частота	Процент	Частота	Процент
1 Полностью согласен	197	5,2	193	5,7
2 Скорее не согласен	536	14,0	500	14,8
3 Нечто среднее	1474	38,5	1290	38,2
4 Скорее согласен	1081	28,3	904	26,8
5 Полностью согласен	481	12,6	438	13,0
Пропущенные	58	1,5	52	1,5
Итого	3827	100	3377	100

Таблица 3.80. Оцените степень согласия с утверждениями.
«Я не в ладах с долгосрочными проектами»

	Полная выборка		Выборка TIMSS со взвешиванием	
	Частота	Процент	Частота	Процент
1 Полностью согласен	565	14,8	512	15,2
2 Скорее не согласен	885	23,1	805	23,8
3 Нечто среднее	1215	31,8	1050	31,1
4 Скорее согласен	634	16,6	531	15,7
5 Полностью согласен	433	11,3	383	11,4
Пропущенные	95	2,5	96	2,8
Итого	3827	100	3377	100

3. Результаты первой волны национальной панели (2012 г.)

Таблица 3.81. Оцените степень согласия с утверждениями.
«Я заканчиваю все, что начинаю»

	Полная выборка		Выборка TIMSS со взвешиванием	
	Частота	Процент	Частота	Процент
1 Полностью согласен	158	4,1	164	4,8
2 Скорее не согласен	477	12,5	429	12,7
3 Нечто среднее	1142	29,8	1029	30,5
4 Скорее согласен	1260	32,9	1064	31,5
5 Полностью согласен	703	18,4	603	17,9
Пропущенные	87	2,3	88	2,6
Итого	3827	100	3377	100

Таблица 3.82. Оцените степень согласия с утверждениями.
«У меня есть увлечения (хобби, занятие), которыми я занимаюсь годами»

	Полная выборка		Выборка TIMSS со взвешиванием	
	Частота	Процент	Частота	Процент
1 Полностью согласен	299	7,8	281	8,3
2 Скорее не согласен	366	9,6	341	10,1
3 Нечто среднее	518	13,5	457	13,5
4 Скорее согласен	776	20,3	699	20,7
5 Полностью согласен	1785	46,6	1518	45,0
Пропущенные	83	2,2	81	2,4
Итого	3827	100	3377	100

3. Результаты первой волны национальной панели (2012 г.)

Таблица 3.83. Оцените степень согласия с утверждениями.
«В работе я упорен»

	Полная выборка		Выборка TIMSS со взвешиванием	
	Частота	Процент	Частота	Процент
1 Полностью согласен	121	3,2	111	3,3
2 Скорее не согласен	299	7,8	275	8,2
3 Нечто среднее	1076	28,1	986	29,2
4 Скорее согласен	1359	35,5	1173	34,7
5 Полностью согласен	884	23,1	748	22,1
Пропущенные	88	2,3	84	2,5
Итого	3827	100	3377	100

В последующих таблицах приводятся результаты опроса родителей учеников.

Таблица 3.84. Образование матери

	Полная выборка		Выборка TIMSS со взвешиванием	
	Частота	Процент	Частота	Процент
9 классов школы или меньше	222	5,8	223	6,6
Начальное профессиональное образование	392	10,2	368	10,9
Среднее общее образование (10–11-е классы)	474	12,4	438	13,0
Среднее профессиональное образование	1076	28,1	948	28,1

3. Результаты первой волны национальной панели (2012 г.)

Незаконченное высшее образование	125	3,3	97	2,9
Высшее образование	1191	31,1	1015	30,1
Ученая степень или два высших образования	95	2,5	81	2,4
Пропущенные	252	6,6	207	6,1
Итого	3827	100	3377	100

Около трети матерей в опрошенных семьях имеют высшее образование; 28% окончили техникум (среднее профессиональное образование).

Таблица 3.85. Образование отца

	Полная выборка		Выборка TIMSS со взвешиванием	
	Частота	Процент	Частота	Процент
9 классов школы или меньше	146	3,8	146	4,3
НПО	368	9,6	341	10,1
Среднее общее образование (10–11-е классы)	391	10,2	376	11,1
СПО	915	23,9	806	23,9
Незаконченное высшее образование	103	2,7	84	2,5
Высшее образование	776	20,3	636	18,8
Ученая степень или два высших образования	96	2,5	80	2,4
Пропущенные	1032	27,0	908	26,9
Итого	3827	100	3377	100

3. Результаты первой волны национальной панели (2012 г.)

Пропущены 27% наблюдений для образования, полученного отцами, — это примерно совпадает с процентом неполных семей в выборке. Большинство отцов, образование которых известно, имеют начальное и среднее профессиональное образование.

Таблица 3.86. Работа матери

	Полная выборка		Выборка TIMSS со взвешиванием	
	Частота	Процент	Частота	Процент
Никогда не работал(а)	100	2,6	84	2,5
Владелец малого бизнеса	158	4,1	129	3,8
Служащий	394	10,3	347	10,3
В сфере обслуживания / торговли	736	19,2	642	19,0
Квалифицированный рабочий (с/х и т.д.)	41	1,1	42	1,3
Рабочий ручного труда	58	1,5	54	1,6
Рабочий на производстве	150	3,9	128	3,8
Рабочий общего профиля	219	5,7	224	6,6
Руководитель, управляющий, менеджер	332	8,7	277	8,2
Профессионал	621	16,2	555	16,5
Средний технический персонал	282	7,4	241	7,1
Другое	353	9,2	320	9,5
Пропущенные	383	10,0	334	9,9
Итого	3827	100	3377	100

3. Результаты первой волны национальной панели (2012 г.)

Таблица 3.87. Работа отца

	Полная выборка		Выборка TIMSS со взвешиванием	
	Частота	Процент	Частота	Процент
Никогда не работал(а)	26	0,7	19	0,6
Владелец малого бизнеса	215	5,6	170	5,0
Служащий	118	3,1	93	2,7
В сфере обслуживания / торговли	379	9,9	339	10,1
Квалифицированный рабочий (с/х и т.д.)	77	2,0	79	2,3
Рабочий ручного труда	478	12,5	418	12,4
Рабочий на производстве	354	9,3	324	9,6
Рабочий общего профиля	120	3,1	125	3,7
Руководитель, управляющий, менеджер	344	9,0	289	8,6
Профессионал	263	6,9	227	6,7
Средний технический персонал	78	2,0	69	2,0
Другое	258	6,7	218	6,5
Пропущенные	1117	29,2	1007	29,8
Итого	3827	100	3377	100

Таблица 3.88. Что есть в Вашей семье? Отдельный стол для ребенка

	Полная выборка		Выборка TIMSS со взвешиванием	
	Частота	Процент	Частота	Процент
Да	3577	93,5	3168	93,8
Нет	137	3,6	117	3,5
Пропущенные	113	3,0	92	2,7
Итого	3827	100	3377	100

3. Результаты первой волны национальной панели (2012 г.)

Таблица 3.89. Что есть в Вашей семье? Отдельная комната для ребенка

	Полная выборка		Выборка TIMSS со взвешиванием	
	Частота	Процент	Частота	Процент
Да	2874	75,1	2563	75,9
Нет	820	21,4	703	20,8
Пропущенные	133	3,5	111	3,3
Итого	3827	100	3377	100

Таблица 3.90. Что есть в Вашей семье? Тихое место для занятий

	Полная выборка		Выборка TIMSS со взвешиванием	
	Частота	Процент	Частота	Процент
Да	3231	84,4	2845	84,2
Нет	454	11,9	410	12,1
Пропущенные	142	3,7	122	3,6
Итого	3827	100	3377	100

Таблица 3.91. Что есть в Вашей семье? Компьютер для выполнения учебных заданий

	Полная выборка		Выборка TIMSS со взвешиванием	
	Частота	Процент	Частота	Процент
Да	3321	86,8	2902	85,9
Нет	380	9,9	371	11,0
Пропущенные	126	3,3	104	3,1
Итого	3827	100	3377	100

3. Результаты первой волны национальной панели (2012 г.)

Таблица 3.92. Что есть в Вашей семье? Обучающие компьютерные программы

	Полная выборка		Выборка TIMSS со взвешиванием	
	Частота	Процент	Частота	Процент
Да	2464	64,4	2109	62,5
Нет	1176	30,7	1090	32,3
Пропущенные	187	4,9	178	5,3
Итого	3827	100	3377	100

Таблица 3.93. Что есть в Вашей семье? Доступ в Интернет

	Полная выборка		Выборка TIMSS со взвешиванием	
	Частота	Процент	Частота	Процент
Да	3230	84,4	2801	83,0
Нет	465	12,2	457	13,5
Пропущенные	132	3,5	119	3,5
Итого	3827	100	3377	100

Таблица 3.94. Что есть в Вашей семье? Классическая литература

	Полная выборка		Выборка TIMSS со взвешиванием	
	Частота	Процент	Частота	Процент
Да	3021	78,9	2627	77,8
Нет	658	17,2	616	18,3
Пропущенные	148	3,9	134	4,0
Итого	3827	100	3377	100

3. Результаты первой волны национальной панели (2012 г.)

Таблица 3.95. Что есть в Вашей семье? Сборники стихов

	Полная выборка		Выборка TIMSS со взвешиванием	
	Частота	Процент	Частота	Процент
Да	2868	74,9	2508	74,3
Нет	802	21,0	731	21,6
Пропущенные	157	4,1	138	4,1
Итого	3827	100	3377	100

Таблица 3.96. Что есть в Вашей семье? Энциклопедии, справочники

	Полная выборка		Выборка TIMSS со взвешиванием	
	Частота	Процент	Частота	Процент
Да	3311	86,5	2891	85,6
Нет	382	10,0	368	10,9
Пропущенные	134	3,5	118	3,5
Итого	3827	100	3377	100

Таблица 3.97. Что есть в Вашей семье? Произведения искусства

	Полная выборка		Выборка TIMSS со взвешиванием	
	Частота	Процент	Частота	Процент
Да	1355	35,4	1178	34,9
Нет	2251	58,8	1993	59,0
Пропущенные	221	5,8	206	6,1
Итого	3827	100	3377	100

3. Результаты первой волны национальной панели (2012 г.)

Таблица 3.98. Что есть в Вашей семье? Словари

	Полная выборка		Выборка TIMSS со взвешиванием	
	Частота	Процент	Частота	Процент
Да	3293	86,1	2896	85,7
Нет	397	10,4	363	10,8
Пропущенные	137	3,6	118	3,5
Итого	3827	100	3377	100

Таблица 3.99. Что есть в Вашей семье? Посудомоечная машина

	Полная выборка		Выборка TIMSS со взвешиванием	
	Частота	Процент	Частота	Процент
Да	459	12,0	412	12,2
Нет	3134	81,9	2743	81,2
Пропущенные	234	6,1	222	6,6
Итого	3827	100	3377	100

Таблица 3.100. Что есть в Вашей семье? DVD-проигрыватель

	Полная выборка		Выборка TIMSS со взвешиванием	
	Частота	Процент	Частота	Процент
Да	3179	83,1	2818	83,4
Нет	504	13,2	431	12,8
Пропущенные	144	3,8	128	3,8
Итого	3827	100	3377	100

3. Результаты первой волны национальной панели (2012 г.)

Таблица 3.101. Что есть в Вашей семье? Цифровой фотоаппарат

	Полная выборка		Выборка TIMSS со взвешиванием	
	Частота	Процент	Частота	Процент
Да	2703	70,6	2386	70,7
Нет	964	25,2	847	25,1
Пропущенные	160	4,2	144	4,3
Итого	3827	100	3377	100

Таблица 3.102. Что есть в Вашей семье? Домашний кинотеатр

	Полная выборка		Выборка TIMSS со взвешиванием	
	Частота	Процент	Частота	Процент
Да	1126	29,4	973	28,8
Нет	2490	65,1	2208	65,4
Пропущенные	211	5,5	196	5,8
Итого	3827	100	3377	100

Таблица 3.103. Что есть в Вашей семье? Спутниковая антенна

	Полная выборка		Выборка TIMSS со взвешиванием	
	Частота	Процент	Частота	Процент
Да	1465	38,3	1306	38,7
Нет	2159	56,4	1882	55,7
Пропущенные	203	5,3	189	5,6
Итого	3827	100	3377	100

3. Результаты первой волны национальной панели (2012 г.)

Таблица 3.104. Что есть в Вашей семье и в каком количестве?
Мобильный телефон

	Полная выборка		Выборка TIMSS со взвешиванием	
	Частота	Процент	Частота	Процент
Нет ни одного	38	1,0	35	1,0
Один	146	3,8	125	3,7
Два	500	13,1	462	13,7
Три или более	2959	77,3	2622	77,7
Пропущенные	184	4,8	133	3,9
Итого	3827	100	3377	100

Таблица 3.105. Что есть в Вашей семье и в каком количестве?
Телевизор

	Полная выборка		Выборка TIMSS со взвешиванием	
	Частота	Процент	Частота	Процент
Нет ни одного	58	1,5	54	1,6
Один	1221	31,9	1080	32,0
Два	1477	38,6	1323	39,2
Три или более	883	23,1	782	23,2
Пропущенные	188	4,9	138	4,1
Итого	3827	100	3377	100

3. Результаты первой волны национальной панели (2012 г.)

Таблица 3.106. Что есть в Вашей семье и в каком количестве?
Компьютер

	Полная выборка		Выборка TIMSS со взвешиванием	
	Частота	Процент	Частота	Процент
Нет ни одного	320	8,4	310	9,2
Один	2345	61,3	2057	60,9
Два	754	19,7	670	19,8
Три или более	183	4,8	159	4,7
Пропущенные	225	5,9	181	5,4
Итого	3827	100	3377	100

Таблица 3.107. Что есть в Вашей семье и в каком количестве?
Автомобиль

	Полная выборка		Выборка TIMSS со взвешиванием	
	Частота	Процент	Частота	Процент
Нет ни одного	1303	34,1	1152	34,1
Один	1748	45,7	1562	46,3
Два	367	9,6	322	9,5
Три или более	88	2,3	70	2,1
Пропущенные	321	8,4	271	8,0
Итого	3827	100	3377	100

Таблица 3.108. Что есть в Вашей семье и в каком количестве?
Ванная комната

	Полная выборка		Выборка TIMSS со взвешиванием	
	Частота	Процент	Частота	Процент
Нет ни одной	519	13,6	515	15,3
Одна	2927	76,5	2555	75,7

3. Результаты первой волны национальной панели (2012 г.)

Две	104	2,7	91	2,7
Три или более	39	1,0	25	0,7
Пропущенные	238	6,2	191	5,7
Итого	3827	100	3377	100

Баллы TIMSS и PISA в зависимости от некоторых характеристик участников первой волны национальной панели

В этой части бюллетеня мы представляем некоторые распределения двух переменных, основанные на совместном анализе данных из первой волны национальной панели, а также исследования TIMSS и исследования, проведенного на той же выборке по методике PISA.

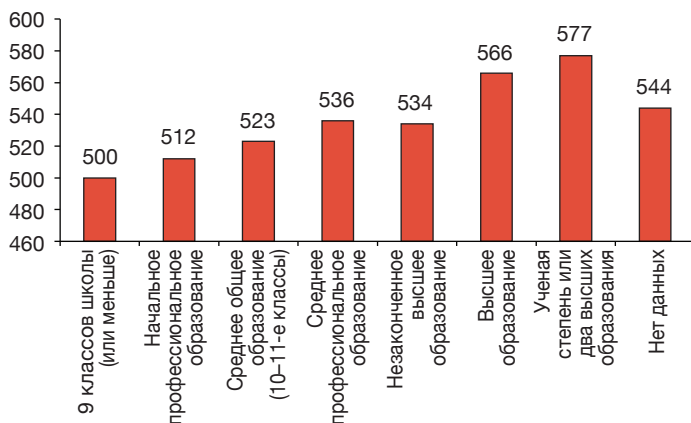


Рис. 3.1. Средний балл TIMSS по математике в зависимости от образования матери

3. Результаты первой волны национальной панели (2012 г.)

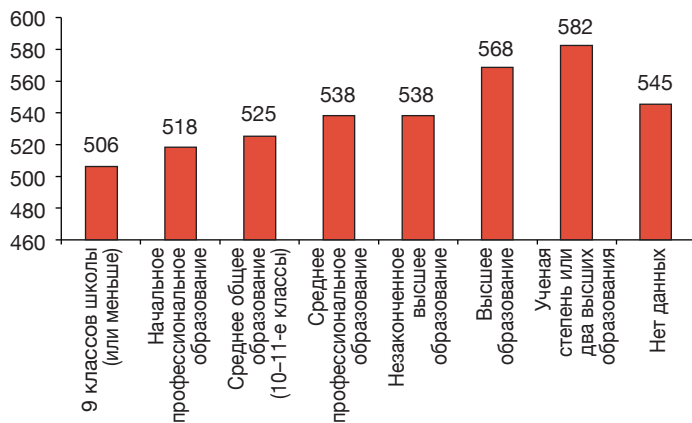


Рис. 3.2. Средний балл TIMSS по естественным наукам в зависимости от образования матери

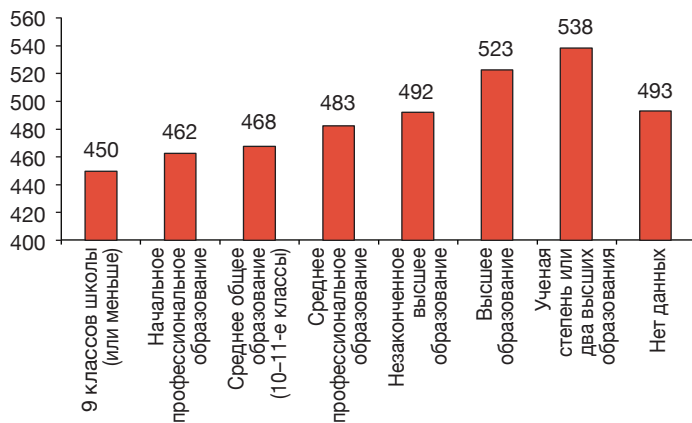


Рис. 3.3. Средний балл PISA по математике в зависимости от образования матери

3. Результаты первой волны национальной панели (2012 г.)

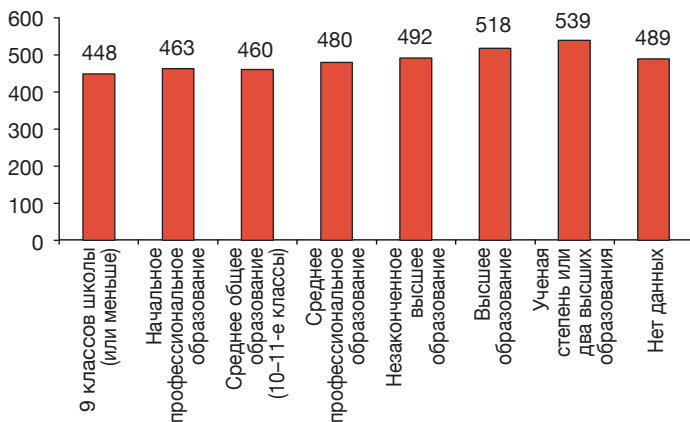


Рис. 3.4. Средний балл PISA по естественным наукам в зависимости от образования матери

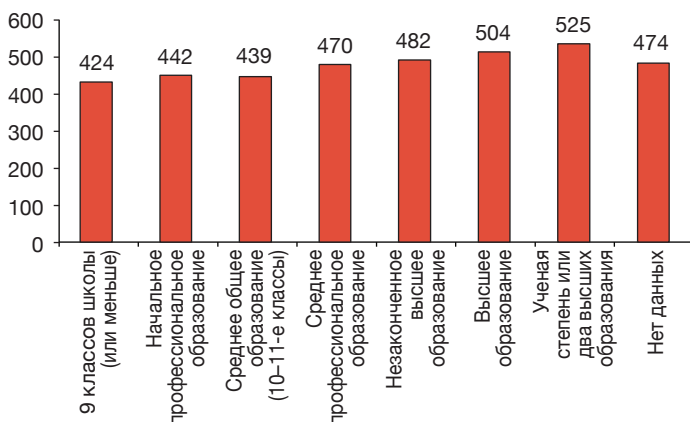


Рис. 3.5. Средний балл PISA по чтению в зависимости от образования матери

Как следует из первых пяти рисунков, баллы по математике, естественным наукам и чтению в PISA и TIMSS коррелируют с образованием родителей (в данном случае матери) учеников. Это хо-

3. Результаты первой волны национальной панели (2012 г.)

рошо известная в социологии образования закономерность, которая подтверждается и на российских данных.

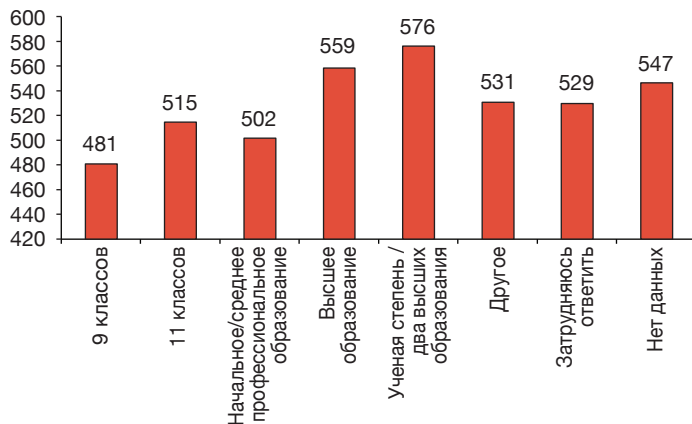


Рис. 3.6. Средний балл TIMSS по математике в зависимости от планируемого уровня образования

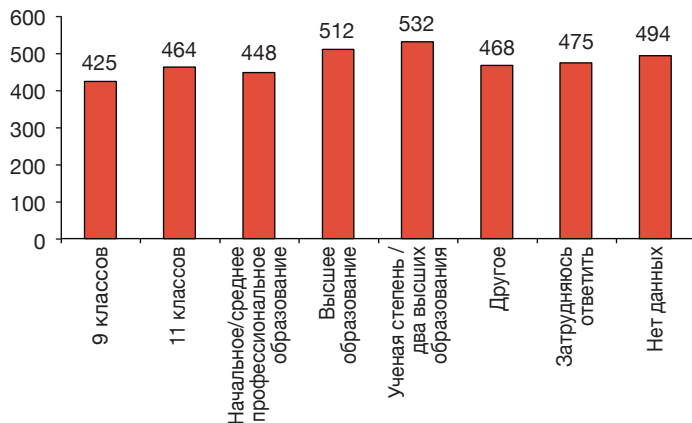


Рис. 3.7. Средний балл PISA по математике в зависимости от планируемого уровня образования

3. Результаты первой волны национальной панели (2012 г.)

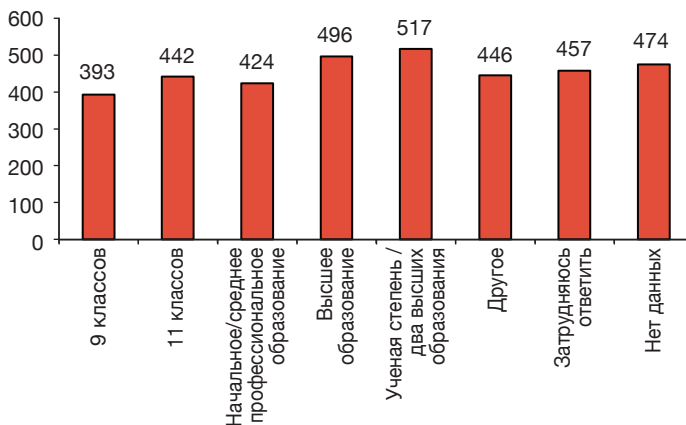


Рис. 3.8. Средний балл PISA по чтению в зависимости от планируемого уровня образования

Ученики 9-х классов, которые планируют для себя более высокий уровень образования, показывают и более высокий уровень знаний по результатам международных тестов.

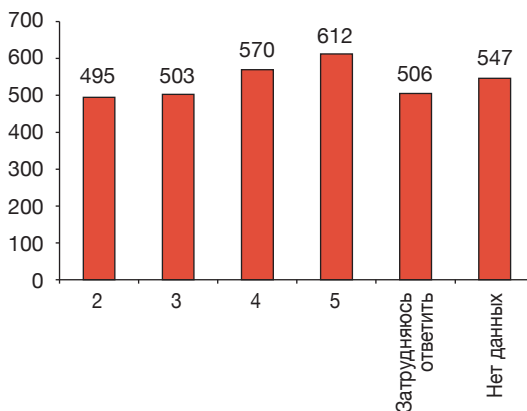


Рис. 3.9. Средний балл TIMSS по математике в зависимости от годовых оценок по алгебре за 8-й класс

3. Результаты первой волны национальной панели (2012 г.)

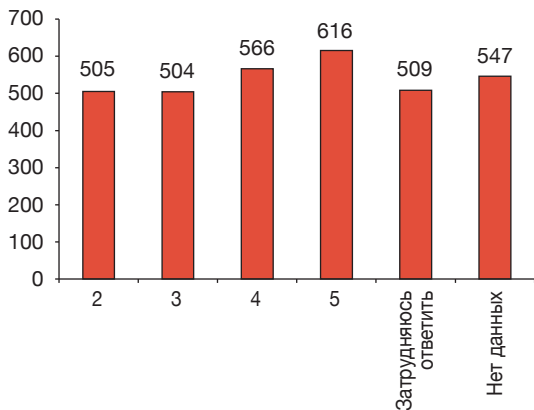


Рис. 3.10. Средний балл TIMSS по математике в зависимости от годовых оценок по геометрии за 8-й класс

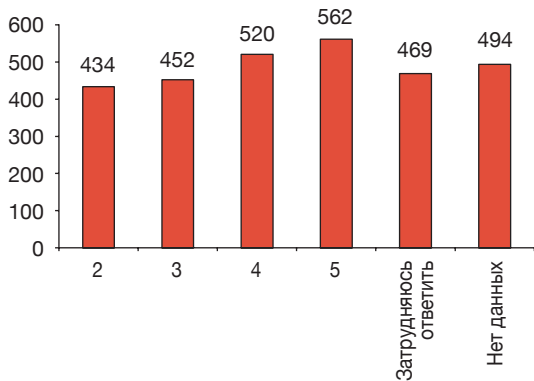


Рис. 3.11. Средний балл PISA по математике в зависимости от годовых оценок по алгебре за 8-й класс

3. Результаты первой волны национальной панели (2012 г.)

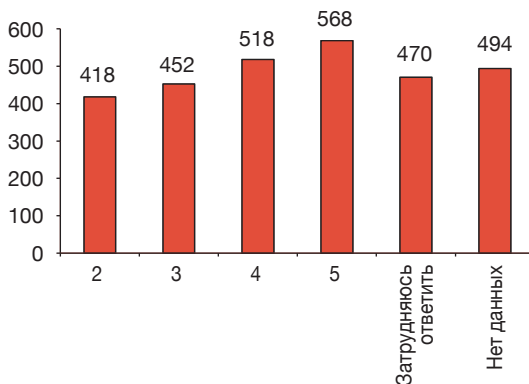


Рис. 3.12. Средний балл PISA по математике в зависимости от годовых оценок по геометрии за 8-й класс

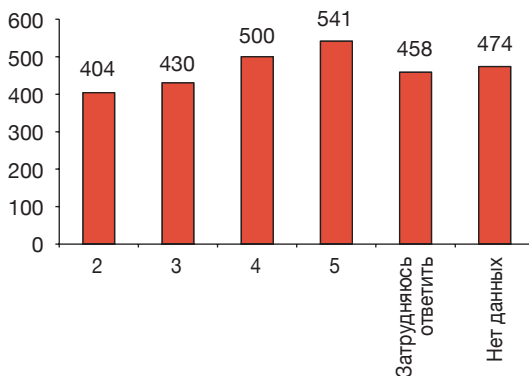


Рис. 3.13. Средний балл PISA по чтению в зависимости от годовых оценок по русскому языку за 8-й класс

Школьные оценки по русскому языку и математике хорошо коррелируют с результатами международных тестов.

Приложение 1. Основные вопросы исследования жизненных траекторий¹

В конечном счете одной из наших самых примечательных характеристик может оказаться факт, что все мы начинаем с того, что обладаем естественными задатками прожить тысячи разнообразных жизней, но заканчиваем тем, что проживаем лишь одну.

К. Гирц. Интерпретация культур

Блок 1. Понимание типичных траекторий как «форм жизни»

Исследовательские группы: Центр культурсоциологии и антропологии образования (ИноОбр ВШЭ)

Базовая гипотеза 1: существуют более или менее массовые, устойчивые и воспроизводимые — типичные жизненные траектории.

Базовая гипотеза 2: за каждой типичной траекторией стоит «форма жизни», набор взаимосвязанных способов действия и образцов поведения, культурные структуры, «картина мира», — словом, особая «рациональность».

1.1. Внутренняя (смысловая) среда типичной траектории

- 1.1.1. Реконструкция социальных смыслов и культурных структур основных типичных траекторий.
- 1.1.2. Как в устойчивой жизненной траектории соотносятся культурные (смысловые) и несмысловые (экономические, материальные, демографические, территориальные и др.) факторы?

¹ Помимо авторов настоящего бюллетеня, вклад в формирование списка вопросов путем дискуссий, консультаций и непосредственного участия внесли: И.Д. Фрумин, М. Карной, М.М. Юдкевич, Е.С. Павленко, Т. Малакарн, В. Биндер, Г.А. Ястребов, К.Н. Поливанова, И.А. Прахов, М.А. Пинская, Т. Зиттун, А. Лунд, К. Кулласепп, Ю.А. Тюменева, Д.С. Попов, Б.Д. Эльконин, В.Е. Гимпельсон, С.Ю. Рошин, Ю. Косякова, С.Г. Косарецкий, А.Б. Захаров, Т.Е. Хавенсон и другие сотрудники ИноОбра НИУ ВШЭ.

Приложение 1. Основные вопросы исследования жизненных траекторий

- 1.1.3. Как люди совершают выбор? Основные модели принятия решений.
- 1.1.4. Какие образцы действий (включая ritual-like activities) ведут к формированию устойчивых представлений и жизненных ориентиров, влияющих на формирование типичных траекторий?
- 1.1.5. Как формируется «авторитет»² типичной траектории, ее убедительность? Эмоциональные аттракторы типичных траекторий.
- 1.1.6. Какова роль локализации неопределенности в формировании типичной траектории?
- 1.1.7. Какова роль и механизмы практик интериоризации порядка в формировании типичной траектории?
- 1.1.8. Каков культурный смысл наиболее общеупотребительных ориентиров жизненного выбора (самостоятельность, профессиональное становление, хорошая работа, успешная карьера, качественное образование, счастливая жизнь, сохранение репертуара возможностей и т.д.)?

1.2. Успешные траектории

- 1.2.1. Каковы коллективно разделяемые эмоционально приятные ориентиры построения траекторий (такие как «успех» и аналогичные)?
- 1.2.2. Как складываются устойчивые и воспроизводимые представления о жизненном (профессиональном) успехе?
- 1.2.3. Ориентируясь на какие маркеры можно зафиксировать «успешность» траектории?

1.3. Эстетические и этические основания образовательно-профессионального выбора

- 1.3.1. Каковы «иконические» профессии — т.е. профессии, с которыми связаны устойчивые и широко разделяемые стереотипы?

² Это словоупотребление в данном контексте заимствовано у Клиффорда Гирца: «С аналитической точки зрения, суть религиозного действия как раз и состоит в наделении конкретного комплекса символов — а соответственно метафизики, которую они выражают, и *стиля жизни, который они рекомендуют*, — *авторитетом*» (Гирц К. Интерпретация культур. М.: РОССПЭН, 2004. С. 130–131. Курсив мой. — Д. К.). И далее: «И это подводит нас, наконец, к ритуалу. Ведь именно в ритуале — т.е. в сакрализованном действии — некоторым образом возникает убеждение в том, что религиозные понятия отражают реальность и что религиозные предписания разумны» (Там же).

Приложение 1. Основные вопросы исследования жизненных траекторий

- 1.3.2. Каковы эстетические, этические и логические атрибуты «ико-нических» профессий?
- 1.3.3. Какие измерения (эстетические, этические или рациональные) преобладают в различных образовательно-профессиональных траекториях?

Блок 2. Этапы формирования жизненных траекторий³

Исследовательские группы: *Группа исследования детства (ИНОбр ВШЭ), eduLIFE (European University Institute, Florence, Italy), Центр культурсоциологии и антропологии образования (ИНОбр ВШЭ)*

Базовое допущение 1: *стадии взросления — социально-конструируемые феномены, адекватное описание которых требует помещения в исторический и мировой контексты.*

Базовое допущение 2: *существующие стадии (детство и другие) неоднородны, и их изучение требует дифференциации различных траекторий.*

- 2.1. Как изменяются процессы взросления в современном мире?
- 2.2. Каковы основные сценарии взросления и практики социализации в современной России?
- 2.3. Как основные факторы взросления (в первую очередь, влияние семьи и территории, с одной стороны, и влияние образовательных институтов и государственной политики — с другой) соотносятся между собой?
- 2.4. Какую роль в формировании жизненной траектории играет широта репертуара реально доступных и объективно возможных сценариев взросления?
- 2.5. Каковы основные общественно-культурные образы и конкретные модели детства, подросткового возраста, юности, взрослости, а также возникающих форм, таких как *emerging adulthood*? Как они меняются во времени?
- 2.6. Как существующие формы образования и профессионализации связаны с возрастными периодами и переходами между ними (подростковый возраст, *emerging adulthood*, взрослость)?

³ Этот блок вопросов составлен в тесном сотрудничестве с К.Н. Поливановой.

- 2.7. Каковы телесные маркеры процессов взросления?
- 2.8. Как между собой соотносятся образовательные и профессиональные этапы построения траекторий, а также те, которые не относятся ни к тем ни к другим (личностные и др.)?

Блок 3. Объективные и субъективные факторы формирования образовательной траектории⁴

Исследовательские группы: Международная лаборатория изучения социальной политики ИнОбр, Институт институциональных исследований (ИНИИ НИУ ВШЭ), Центр социально-экономического развития школы (ИнОбр ВШЭ), eduLIFE (European University Institute, Florence, Italy), Центр культурсоциологии и антропологии образования (ИнОбр ВШЭ)

3.1. Ресурсы и барьеры на пути к качественному образованию

- 3.1.1. Каковы основные ресурсы и барьеры, способствующие или препятствующие получению качественного образования?
- 3.1.2. Какова эффективность различных образовательных траекторий (в контексте позиции на рынке труда, заработной платы, относительной отдачи от образования)?
- 3.1.3. Какова роль дополнительного (внешкольного и внеуниверситетского) образования в формировании академических достижений?
- 3.1.4. Какие факторы связаны с принятием решения о дальнейшем образовании?
- 3.1.5. Насколько устойчив декларируемый выбор образовательной траектории? Чем определяется эта устойчивость и как она, в свою очередь, связана с дальнейшими путями профессионализации?
- 3.1.6. Каковы основные причины и факторы отсева из школ и вузов?
- 3.1.7. Каковы социально-экономические последствия отсева из школ (для школьников) и вузов (для студентов)?
- 3.1.8. Каковы статистически значимые последствия принятия решения о прерывании учебы?

⁴ Этот блок вопросов составлен в тесном сотрудничестве с Г.А. Ястребовым; в частности, вопросы параграфа 3.2 в основном были разработаны им.

Приложение 1. Основные вопросы исследования жизненных траекторий

3.1.9. Как личностные характеристики влияют на успех в образовательных и профессиональных траекториях?

3.2. Формирование образовательно-профессиональных притязаний и интересов

3.2.1. Как формируются профессиональные притязания среди молодежи? (Роль школы, семьи, сверстников, внешней среды, личностных и психологических особенностей.)

3.2.2. Как профессиональные притязания меняются во времени? Каковы этапы их формирования?

3.2.3. Что определяет консистентность профессиональных интересов и серьезность намерений молодых людей или, наоборот, их неопределенность и отсутствие заинтересованности?

3.2.4. Каковы основные причины (барьеры, ограничения) несовпадения профессиональных притязаний и реально складывающихся жизненных траекторий? Является ли это несовпадение фактором, существенно снижающим удовлетворенность жизнью? К каким социальным последствиям это приводит?

3.2.5. Какова роль ожиданий учащихся в выборе образовательных траекторий (ожидания относительно академических достижений, позиции и заработной платы на рынке труда)?

Блок 4. Влияние образования на профессиональную траекторию и социальный капитал

Исследовательские группы: Институт институциональных исследований (ИНИИ НИУ ВШЭ), Центр культурсоциологии и антропологии образования (ИнОбр ВШЭ)

4.1. Каково влияние образования, условий его получения и факторов контекста на профессиональную карьеру?

4.2. Какую роль образование играет в формировании компетенций людей?

4.3. Изучение типичных образовательно-профессиональных «маневров»: смена специальности, деквалификация, профессиональный скачок, маргинализация и др.

4.4. Как образование влияет на гражданскую позицию людей и доверие к институтам?

Блок 5. Портрет поколения

- 5.1. Какова общая картина судеб поколения с точки зрения образовательно-профессиональных траекторий?
- 5.2. Связь образования с диффузностью траекторий (какое образование с высокой вероятностью закладывает общие контуры будущей карьеры, а какое — размыкается в широкий спектр разнообразных траекторий?).

Блок 6. Социальное воспроизводство и формирование классов⁵

Исследовательские группы: Центр социально-экономического развития школы (Инобр ВШЭ), Центр культурсоциологии и антропологии образования (Инобр ВШЭ)

6.1. Формирование классов

- 6.1.1. Как существующие типичные траектории связаны с классовыми отношениями? Иными словами, в каких случаях и в какой степени траектории молодых людей обладают существенной преемственностью по отношению к характеристикам социальной группы, к которой относится их родительская семья?
- 6.1.2. Какие из формирующихся типичных траекторий ведут к формированию в России классов — социальных групп, обладающих устойчивыми транслируемыми образцами поведения, в том числе в сфере построения образовательных и профессиональных стратегий?

6.2. Резильентность

- 6.2.1. Какие стратегии, решения и факторы позволяют преодолеть ресурсную (социально-экономическую или классовую) депривированность?
- 6.2.2. Как домохозяйства используют ресурс свободного (внеучебного) времени в зависимости от располагаемого ими экономического, культурного и социального капиталов?

⁵ Этот блок составлен в тесном сотрудничестве с Г.А. Ястребовым и М.А. Пинской. В частности, параграфы 6.2 и 6.3 были в основном разработаны ими.

Приложение 1. Основные вопросы исследования жизненных траекторий

- 6.2.3. Какие модели использования внеучебного времени являются наиболее типичными для разных типов домохозяйств (трудоустройство, дополнительное образование, самообразование, индифферентность и т.п.)?
 - 6.2.4. Какие модели использования внеучебного времени обеспечивают детям наибольшие преимущества с точки зрения повышения их жизненных шансов, а какие приводят к сужению возможностей для дальнейшей социальной мобильности?
- 6.3. Образовательные контексты**
- 6.3.1. Как качество школ и другие характеристики образовательных контекстов (связанные с районом, муниципалитетом или регионом) влияют на образовательные достижения?

Приложение 2. Анкета первой волны национального лонгитюда (для учащихся)

АНКЕТА для учащихся 9-го класса

Обращение к родителям!

Уважаемые родители!

Национальный исследовательский университет «Высшая школа экономики» и Российская академия образования по заказу Правительства Российской Федерации проводят долгосрочное Общероссийское исследование школьников. Исследование позволит оценить влияние школы и школьного образования на жизненный путь молодых людей. Мы просим вас дать согласие на использование в научных и статистических целях данных анкеты родителей и анкеты учащегося, а также результатов международных тестирований учащихся: Международного исследования по оценке качества математического и естественнонаучного образования (TIMSS — 2011) и Программы международной оценки обучающихся (PISA — 2012).

Почему нам важно знать имя учащегося и его контактную информацию?

Исследование будет проводиться в течение многих лет, нам важно узнать, как сложилась судьба молодых людей через несколько лет после окончания школы. Для того чтобы у нас была возможность найти участников нашего исследования, нам необходимо знать имена и контакты всех учеников.

Почему мы собираем информацию о семье?

Жизнь каждого молодого человека определяется не только школой, но одновременно и его семьей, родными и близкими людьми. Влияние школы на жизнь человека невозможно определить, не учитывая влияние его семьи. Поэтому мы просим вас заполнить информацию о вашей семье, это позволит сделать научные расчеты более точными и поможет многим другим российским семьям, находящимся в такой же ситуации, что и ваша семья.

Я, _____ (ФИО) паспорт: серия _____
номер _____ дата выдачи _____ кем выдан _____
_____ ознакомился (ознакомилась) с условиями проведения исследования и не возражаю против того, чтобы анкетные данные моего сына (дочери), а также результаты Международного ис-

Приложение 2. Анкета первой волны национального лонгитюда (для учащихся)

следования по оценке качества математического и естественно-научного образования (TIMSS — 2011) и Программы международной оценки обучающихся (PISA — 2012) использовались научными работниками Высшей школы экономики и Российской академии образования для статистических и научных целей, без публикации имен и личных данных в открытых источниках.

(подпись)

Спасибо!

Уважаемый ученик!

Институт развития образования Национального исследовательского университета «Высшая школа экономики» проводит исследование, направленное на изучение образовательных и трудовых возможностей выпускников школ с целью повышения качества образования.

После окончания 9-го класса Вам предстоит сделать выбор: начать трудовую деятельность или продолжить учебу (в общеобразовательной или специализированной школе, профессиональном училище и проч.). Каковы Ваши планы на будущее? Ваши ответы помогут создать более эффективную систему трудоустройства и улучшить учебный процесс.

Ответы на вопросы анкеты не являются «правильными» или «неправильными». Ваши ответы на вопросы должны отражать то, что верно лично для Вас.

Ваши ответы не будут показаны никому в вашем образовательном учреждении. Они будут анализироваться вместе с ответами других учащихся страны, без указания вашей фамилии.

Желаем успеха!

ЧАСТЬ 1. ВЫ И ВАША СЕМЬЯ

1. Укажите Ваш пол

1. Женский
2. Мужской

2. Когда Вы родились? <число _____> <месяц _____> 19____>

3. К какой национальности Вы себя относите? (например, русский(ая), украинец(ка), азербайджанец(ка) и проч.). *Напишите* _____

4. На каком языке Вы разговариваете с родителями?

Отметьте только один ответ.

- | | | |
|---|--------------------------|----|
| 1. В основном на русском | <input type="checkbox"/> | 1 |
| 2. Иногда на русском, иногда на другом (укажите)
_____ | <input type="checkbox"/> | 2 |
| 98. На другом (укажите, на каком?) _____ | <input type="checkbox"/> | 98 |

5. С кем Вы живете (кто еще живет с Вами в семье)?

Отметьте один ответ в каждой строке.

- | | Да | Нет |
|--|--------------------------|--------------------------|
| 1. С матерью или с женщиной, которая заменяет Вам мать (например, родственница или мачеха) | <input type="checkbox"/> | <input type="checkbox"/> |
| 2. С отцом или с мужчиной, который заменяет Вам отца (например, родственник или отчим) | <input type="checkbox"/> | <input type="checkbox"/> |
| 3. С бабушкой и/или дедушкой | <input type="checkbox"/> | <input type="checkbox"/> |
| 4. С другими членами семьи | <input type="checkbox"/> | <input type="checkbox"/> |

ЧАСТЬ 2. ВАША ШКОЛА, УЧЕБА И ДОМАШНИЕ ОБЯЗАННОСТИ

6. Какое из следующих утверждений лучше всего описывает ситуацию с Вашей школой?

Отметьте один вариант ответа.

- | | | |
|---|--------------------------|---|
| 1. Это ближайшая школа к месту моего проживания, остальные находятся существенно дальше | <input type="checkbox"/> | 1 |
| 2. Есть школы, находящиеся так же близко или ближе к моему дому, чем та, в которую я хожу | <input type="checkbox"/> | 2 |

7. Что из следующего характеризует Вашу школу?

Отметьте все подходящие варианты ответа в каждой строке.

- | | Да | Нет |
|--|--------------------------|--------------------------|
| 1. Школа предлагает особую «специализацию» (языковая, математическая, спортивная и проч.) | <input type="checkbox"/> | <input type="checkbox"/> |
| 2. Школа имеет особый статус в связи с тем, что в ней используются нестандартные (нетрадиционные) программы обучения | <input type="checkbox"/> | <input type="checkbox"/> |

Приложение 2. Анкета первой волны национального лонгитюда (для учащихся)

3. Школа имеет религиозную направленность ₁ ₂
4. Учащиеся школы — регулярные победители всероссийских и международных школьных олимпиад или спортивных соревнований ₁ ₂

8. Что предлагается Вашей школой ученикам помимо школьных занятий?

Отметьте один вариант ответа в каждой строке.

- | | Да | Нет |
|---|---------------------------------------|---------------------------------------|
| 1. Оркестр, хор, ансамбль | <input type="checkbox"/> ₁ | <input type="checkbox"/> ₂ |
| 2. Школьный театр | <input type="checkbox"/> ₁ | <input type="checkbox"/> ₂ |
| 3. Школьный ежегодник, журнал или газета | <input type="checkbox"/> ₁ | <input type="checkbox"/> ₂ |
| 4. Кружок иностранного языка, математики, географии и по другим учебным дисциплинам | <input type="checkbox"/> ₁ | <input type="checkbox"/> ₂ |
| 5. Школьные олимпиады по учебным предметам | <input type="checkbox"/> ₁ | <input type="checkbox"/> ₂ |
| 6. Кружок искусств или другие связанные с искусствами занятия | <input type="checkbox"/> ₁ | <input type="checkbox"/> ₂ |
| 7. Спортивные секции, спортивные соревнования | <input type="checkbox"/> ₁ | <input type="checkbox"/> ₂ |
| 8. Лекции и/или семинары | <input type="checkbox"/> ₁ | <input type="checkbox"/> ₂ |
| 9. Походы и экскурсии, совместные выходы в театр, кино, цирк и проч. | <input type="checkbox"/> ₁ | <input type="checkbox"/> ₂ |
| 98. Другое _____ | <input type="checkbox"/> ₁ | <input type="checkbox"/> ₂ |

9. Что из следующего лучше всего характеризует намерения Ваших друзей по отношению к учебе в школе после 9-го класса?

Отметьте только один вариант.

1. Никто или небольшая часть моих друзей собираются идти в 10-й класс или уже учатся в 10-м (или 11-м) классе ₁
2. Примерно половина моих друзей собирается продолжить обучение в 10-м классе (или уже делает это) ₂
3. Все или почти все мои друзья собираются идти в 10-й класс или уже учатся в 10-м (или 11-м) классе ₃
99. Затрудняюсь ответить ₉₉

10. В школе может что-то нравиться, а что-то не нравиться. Но если говорить в целом о процессе учебы, нравится ли Вам учиться в школе?

Отметьте один вариант ответа.

- | | | |
|---------------------------|--------------------------|----|
| 1. Очень нравится | <input type="checkbox"/> | 1 |
| 2. Скорее нравится | <input type="checkbox"/> | 2 |
| 3. Скорее не нравится | <input type="checkbox"/> | 3 |
| 4. Совершенно не нравится | <input type="checkbox"/> | 4 |
| 99. Затрудняюсь ответить | <input type="checkbox"/> | 99 |

11. Укажите, пожалуйста, Ваши годовые оценки за предыдущий год обучения по следующим предметам:

1. Алгебра
2. Геометрия
3. Русский язык
4. Литература
5. История
6. Физика
7. Химия
8. Биология

12. За последние три года Вы:

Отметьте только один ответ в каждой строке.

- | | Да | Нет |
|---|--------------------------|--------------------------|
| 1. Участвовали в олимпиадах или в соревнованиях по математике, истории и другим предметам любого уровня (школьного, районного и проч.) | <input type="checkbox"/> | <input type="checkbox"/> |
| 2. Участвовали в дополнительных занятиях (в школе или в другом учреждении), где даются задания повышенной сложности по какому-либо предмету | <input type="checkbox"/> | <input type="checkbox"/> |
| 3. Были награждены за успехи в учебе (грамотой, медалью и проч.) | <input type="checkbox"/> | <input type="checkbox"/> |

Приложение 2. Анкета первой волны национального лонгитюда (для учащихся)

4. Отправляли свои работы на конкурс (художественный, научный и проч.). Если да, укажите, на какой: ₁ ₂
5. Занимали призовые места на соревнованиях (лично Вы или Ваша спортивная команда) ₁ ₂
6. Имели награды или поощрения в связи с занятиями музыкой, художественным творчеством, танцами и т.д. (лично Вы или Ваш коллектив) ₁ ₂

13. Занимаетесь ли Вы сейчас чем-то помимо учебы в школе и как долго?

Отметьте только одну клетку в каждой строке.

- | | Нет | Менее полугода | Полгода-год | Более года |
|---|---------------------------------------|---------------------------------------|---------------------------------------|---------------------------------------|
| 1. Самостоятельным изучением одной-двух учебных дисциплин (или прохождением какого-то обучающего курса) сверх того, что предусмотрено школьной программой. Каких? _____ | <input type="checkbox"/> ₁ | <input type="checkbox"/> ₂ | <input type="checkbox"/> ₃ | <input type="checkbox"/> ₄ |
| 2. Занимались с репетитором по некоторым дисциплинам. Каким? _____ | <input type="checkbox"/> ₁ | <input type="checkbox"/> ₂ | <input type="checkbox"/> ₃ | <input type="checkbox"/> ₄ |
| 3. На профессиональных курсах (на компьютерных курсах, обучение на секретаря-референта и проч.) | <input type="checkbox"/> ₁ | <input type="checkbox"/> ₂ | <input type="checkbox"/> ₃ | <input type="checkbox"/> ₄ |
| 4. В музыкальной, художественной, танцевальной школе | <input type="checkbox"/> ₁ | <input type="checkbox"/> ₂ | <input type="checkbox"/> ₃ | <input type="checkbox"/> ₄ |
| 5. В спортивной секции | <input type="checkbox"/> ₁ | <input type="checkbox"/> ₂ | <input type="checkbox"/> ₃ | <input type="checkbox"/> ₄ |
| 6. В кружке по интересам (например, астрономический, лингвистический и проч.) | <input type="checkbox"/> ₁ | <input type="checkbox"/> ₂ | <input type="checkbox"/> ₃ | <input type="checkbox"/> ₄ |

14. Сколько в среднем часов в день вы тратите на выполнение домашних заданий? _____

15. Что из нижеперечисленного лучше соответствует Вашему способу выполнения домашних заданий?

Отметьте один вариант ответа.

1. Обычно не выполняю домашних заданий ₁
2. Как правило, выполняю задание только по определенным предметам (по каким?) _____ ₂
3. Стараюсь выполнять все, что задано ₃
98. Другое _____ ₉₈

16. Как много времени в среднем тратят Ваши родители на помощь с домашним заданием или его проверку?

Укажите примерное количество часов в неделю. (Если Ваши родители не проверяют домашние задания, поставьте «0».) _____

17. Сколько времени у Вас занимают домашние обязанности, работа по дому?

Укажите примерное количество часов в неделю. (Если у Вас нет домашних обязанностей, поставьте «0») _____

18. Насколько типична для вас ситуация, когда домашние обязанности или помощь родителям с их работой мешают учебе и/или выполнению заданий учителя (репетитора)?

Отметьте один вариант ответа.

1. Это обычная для меня ситуация, когда домашние обязанности оставляют мне слишком мало времени на подготовку к урокам ₁
2. Иногда я не успеваю приготовить домашнее задание, потому что занимаюсь работой по дому или выполняю родительские поручения ₂
3. Никогда домашние обязанности не мешают моей учебе ₃

19. Работали ли Вы когда-нибудь за деньги (или работаете)?

Отметьте один вариант ответа.

1. Да ₁
2. Нет ₂

ЧАСТЬ 3. ВАШИ ПЛАНЫ ОТНОСИТЕЛЬНО УЧЕБЫ И РАБОТЫ

20. Что Вы собираетесь делать после 9-го класса?

Отметьте только один ответ.

1. Продолжу обучение в 10-м классе в той же школе ₁
2. Продолжу обучение в 10-м классе, но в другой школе ₂
3. Продолжу обучение в учреждении начального профессионального образования (проф. училище, проф. лицей, колледж) ₃
4. Продолжу обучение в учреждении среднего профессионального образования (техникум) ₄
5. Продолжу обучение в вечерней школе ₅
6. Прерву обучение и пойду работать ₆
98. Другое. Что именно, укажите _____ ₉₈
99. Пока не решил ₉₉

21. Что Вы планируете делать через три года?

Отметьте только один ответ.

1. Поступать в вуз, и знаю, в какой именно ₁
2. Поступать в вуз: выбираю один из двух-трех конкретных вариантов ₂
3. Поступать в вуз, но пока не знаю, в какой ₃
4. Продолжить обучение в учреждении среднего профессионального образования (техникум, колледж) ₄
5. Буду только работать ₅
98. Другое (Укажите, что именно: _____) ₉₈
99. Еще не решил ₉₉

22. Какой уровень образования Вы планируете получить?

Отметьте только один ответ.

1. Неполное среднее образование (9 классов) ₁
2. Полное среднее образование (11 классов) ₂
3. Начальное профессиональное образование (например ПТУ) ₃
4. Среднее специальное образование (например техникум) ₄

Приложение 2. Анкета первой волны национального лонгитюда (для учащихся)

5. Бакалавриат (4 года обучения в вузе) ₅
6. Высшее образование (5 лет обучения в вузе) ₆
7. Магистратура (6 лет обучения в вузе) ₇
8. Два высших образования ₈
9. Аспирантура и научная степень ₉
98. Другое (укажите) _____ ₉₈
99. Затрудняюсь ответить ₉₉

23. Считаете ли Вы, что в Вашем случае жизненный успех может быть связан со сменой места жительства?

Отметьте только один ответ.

1. Да, с выездом из страны на постоянное место жительства за рубеж ₁
2. Да, с временным выездом из страны ₂
3. Да, с переездом в другой город в России ₃
4. Нет, я не считаю, что жизненный успех связан со сменой места жительства ₄
99. Затрудняюсь ответить ₉₉

24. Прочитайте утверждения и покажите степень своего согласия с каждым из них: от «-3» — «совершенно не согласен» до «+3» — «полностью согласен». *Отметьте один вариант ответа в каждой строке.*

1. Я не знаю, кем я буду, и не думаю, что я смогу это понять сейчас -3 -2 -1 +1 +2 +3
2. Я уже определил(а) для себя свой жизненный путь, и я не думаю, что кто-нибудь сможет переубедить меня -3 -2 -1 +1 +2 +3
3. Мне скучны разговоры о жизненных планах — все равно так или иначе все сложится -3 -2 -1 +1 +2 +3
4. Я предпочитаю довериться близким людям (например родителям) в вопросе выбора будущей учебы или работы -3 -2 -1 +1 +2 +3
5. Я имею ясное представление о том, что я буду делать, когда закончу школу -3 -2 -1 +1 +2 +3

Приложение 2. Анкета первой волны национального лонгитюда (для учащихся)

6.	Я провожу много времени, обсуждая с друзьями учебу/работу после окончания школы	-3	-2	-1	+1	+2	+3
7.	Родители или другие близкие люди всегда помогут мне с выбором дальнейшей учебы или работы	-3	-2	-1	+1	+2	+3
8.	Я знаю, чем я хочу заниматься в будущем	-3	-2	-1	+1	+2	+3
9.	Я задаю вопросы родителям или знакомым о том, чем занимаются люди каких-то профессий	-3	-2	-1	+1	+2	+3
10.	Мои родители имеют опыт и больше знают, так что я предпочту следовать их советам в выборе послешкольного образования или работы	-3	-2	-1	+1	+2	+3
11.	Мне пока все равно, кем быть, я не испытываю ни к чему особых пристрастий	-3	-2	-1	+1	+2	+3
12.	При мысли о необходимости выбирать свой путь после школы мне становится тревожно	-3	-2	-1	+1	+2	+3
13.	Я бы не отказался(-лась) от советов родителей в выборе пути после окончания школы	-3	-2	-1	+1	+2	+3
14.	Я четко представляю, чему буду учиться (или где работать) после окончания школы	-3	-2	-1	+1	+2	+3
15.	Я спокоен (спокойна) относительно выбора дальнейшего пути в жизни	-3	-2	-1	+1	+2	+3
16.	Я уже спланировал(а) свою учебу (работу) после выпуска из школы	-3	-2	-1	+1	+2	+3
17.	Я трачу много времени, пытаюсь понять, чем мне лучше заниматься после окончания школы	-3	-2	-1	+1	+2	+3
18.	Я уже знаю, по каким школьным предметам мне следует готовиться получше, чтобы поступить туда, куда я хочу	-3	-2	-1	+1	+2	+3

Приложение 2. Анкета первой волны национального лонгитюда (для учащихся)

19. Я специально ищу информацию о том, чему и где можно обучаться после окончания школы
- 3 -2 -1 +1 +2 +3

25. Если Вы уже думали о будущей специальности, укажите основной источник, из которого Вы получаете информацию о ней?

Отметьте один вариант ответа.

1. Родители, родственники, знакомые ₁
2. Средства массовой информации (ТВ, газеты, журналы, радио и т.п.) ₂
3. Кино, художественная литература ₃
4. Интернет (форумы, социальные сети) ₄
98. Другое ₉₈

26. Чего Вы ожидаете от своей будущей работы?

Проранжируйте приведённые ниже характеристики, исходя из Ваших предпочтений («1» — наиболее важно, «6» — наименее важно).

Работа должна...

- 1) давать мне возможность общаться с другими людьми, быть в коллективе ₁
- 2) быть комфортной и спокойной ₂
- 3) захватывать меня эмоционально, быть интересной ₃
- 4) вызывать уважение со стороны других людей ₄
- 5) давать мне возможность распоряжаться рабочим временем ₅
- 6) обеспечивать высокий доход ₆

27. Возникали ли у вас сложности с учебой из-за состояния здоровья (хронические заболевания, проблемы со зрением, слухом, опорно-двигательным аппаратом и др.)?

Отметьте только один ответ.

1. Часто ₁
2. Время от времени ₂
3. Редко ₃
4. Никогда не возникали ₄

ЧАСТЬ 4. ВАШИ ПРЕДСТАВЛЕНИЯ О СЕБЕ

28. Оцените, насколько Вы согласны со следующими высказываниями: от «1» — полностью не согласен, до «5» — полностью согласен. *Отметьте один ответ в каждой строке.*

	Полностью не согласен	Скорее не согласен	Нечто среднее	Скорее согласен	Полностью согласен
1. Как правило, я старательно выполняю все, чем мне приходится заниматься	<input type="checkbox"/> ₁	<input type="checkbox"/> ₂	<input type="checkbox"/> ₃	<input type="checkbox"/> ₄	<input type="checkbox"/> ₅
2. Как правило, я ставлю какую-то цель, но потом меняю ее на какую-то другую	<input type="checkbox"/> ₁	<input type="checkbox"/> ₂	<input type="checkbox"/> ₃	<input type="checkbox"/> ₄	<input type="checkbox"/> ₅
3. Я могу без иронии назвать себя тружеником	<input type="checkbox"/> ₁	<input type="checkbox"/> ₂	<input type="checkbox"/> ₃	<input type="checkbox"/> ₄	<input type="checkbox"/> ₅
4. Новые идеи и новые проекты, иногда уводят меня в сторону от прежних	<input type="checkbox"/> ₁	<input type="checkbox"/> ₂	<input type="checkbox"/> ₃	<input type="checkbox"/> ₄	<input type="checkbox"/> ₅
5. Я добивался(ась) целей, ради которых работал(а) много месяцев	<input type="checkbox"/> ₁	<input type="checkbox"/> ₂	<input type="checkbox"/> ₃	<input type="checkbox"/> ₄	<input type="checkbox"/> ₅
6. Каждые несколько месяцев я начинаю интересоваться какими-то новыми делами	<input type="checkbox"/> ₁	<input type="checkbox"/> ₂	<input type="checkbox"/> ₃	<input type="checkbox"/> ₄	<input type="checkbox"/> ₅
7. Обычно я продолжал(а) решать стоящую задачу после неудачных попыток	<input type="checkbox"/> ₁	<input type="checkbox"/> ₂	<input type="checkbox"/> ₃	<input type="checkbox"/> ₄	<input type="checkbox"/> ₅
8. Мои интересы меняются год от года	<input type="checkbox"/> ₁	<input type="checkbox"/> ₂	<input type="checkbox"/> ₃	<input type="checkbox"/> ₄	<input type="checkbox"/> ₅
9. Неудачи обычно останавливают меня	<input type="checkbox"/> ₁	<input type="checkbox"/> ₂	<input type="checkbox"/> ₃	<input type="checkbox"/> ₄	<input type="checkbox"/> ₅
10. Какая-то определенная идея владеет мной короткое время, а потом я теряю интерес к ней	<input type="checkbox"/> ₁	<input type="checkbox"/> ₂	<input type="checkbox"/> ₃	<input type="checkbox"/> ₄	<input type="checkbox"/> ₅

Приложение 3. Анкета первой волны национального лонгитюда (для родителей)

АНКЕТА для родителей учащихся 9-х классов

Институт развития образования Национального исследовательского университета «Высшая школа экономики» проводит исследование, направленное на изучение образовательных и трудовых возможностей выпускников школ с целью повышения качества образования.

После окончания 9-го класса Вашему ребенку предстоит сделать выбор: начать трудовую деятельность или продолжить учебу (в общеобразовательной или специализированной школе, профессиональном училище). Каковы Ваши ожидания относительно их будущего? Как Вы оцениваете их перспективы и возможности? Ваши ответы помогут создать более эффективную систему трудоустройства и улучшить учебный процесс.

Ответы на вопросы анкеты не являются «правильными» или «неправильными». Ваши ответы на вопросы должны отражать то, что верно лично для Вас.

Ваши ответы не будут показаны никому в образовательном учреждении, в котором учится ребенок. Они будут анализироваться вместе с ответами других родителей, без указания вашей фамилии и других данных.

Если в Вашей семье несколько детей, заполняйте вопросы анкеты относительно того ребенка, который в настоящее время учится в 9-м классе.

1. Кем Вы приходитесь ребенку:

1. Мать или женщина, заменяющая ее ₁
2. Отец или мужчина, заменяющий его ₂
98. Другой (укажите, кто именно) _____ ₉₈

2. Сколько детей в Вашей семье? _____

3. Какое образование имеют родители ребенка?

Выберите один вариант ответа в каждом столбце, отмечая наивысший полученный уровень образования.

Приложение 3. Анкета первой волны национального лонгитюда (для родителей)

	А. Мать (или женщина, ее заменяющая)	В. Отец (или мужчина, его заменяющий)
1. Закончил(а) 9 классов школы (или меньше)	<input type="checkbox"/> ₁	<input type="checkbox"/> ₁
2. Начальное профессиональное образование (например профессиональное училище)	<input type="checkbox"/> ₂	<input type="checkbox"/> ₂
3. Среднее общее образование (10–11-е классы)	<input type="checkbox"/> ₃	<input type="checkbox"/> ₃
4. Среднее профессиональное образование (например техникум)	<input type="checkbox"/> ₄	<input type="checkbox"/> ₄
5. Незаконченное высшее образование (закончил(а) не менее трех курсов вуза)	<input type="checkbox"/> ₅	<input type="checkbox"/> ₅
6. Высшее образование (закончил(а) институт, университет, академию)	<input type="checkbox"/> ₆	<input type="checkbox"/> ₆
7. Имеет ученую степень или два высших образования	<input type="checkbox"/> ₇	<input type="checkbox"/> ₇

4. Кем работают родители ребенка по основному месту работы?

Если кто-то из родителей или оба сейчас не работают, то назовите, пожалуйста, кем они работали на последней основной работе?

Выберите один ответ из нижеперечисленных категорий в каждом столбце:

	А. Мать ребенка (или женщина, ее заменяющая)	В. Отец ребенка (или мужчина, его заменяющий)
1. Никогда не занимался оплачиваемой работой	<input type="checkbox"/> ₁	<input type="checkbox"/> ₁
2. Владелец малого бизнеса (владелец малого бизнеса, имеющий до 25 работников)	<input type="checkbox"/> ₂	<input type="checkbox"/> ₂
3. Служащий (служащие, клерки в различных организациях: секретари, машинистки, операторы по вводу данных, менеджеры по работе с клиентами и т.п.)	<input type="checkbox"/> ₃	<input type="checkbox"/> ₃

Приложение 3. Анкета первой волны национального лонгитюда (для родителей)

4. Работник сферы обслуживания или торговли (*работники транспортного обслуживания, ресторанов, вневедомственной охраны, продавцы и др.*) ₄ ₄
5. Квалифицированный рабочий, занятый в сельском хозяйстве, рыболовстве, лесном хозяйстве (*фермеры, лесники, рыбаки, охотники и др.*) ₅ ₅
6. Рабочий, занятый в сфере металло- или деревообработки, строительства, ручного труда (*строители, слесари, водопроводчики, столяры, электрики, механики и др.*) ₆ ₆
7. Рабочий на производстве. Оператор (*операторы поточных линий, водители различных автоматизированных средств передвижения и др.*) ₇ ₇
8. Рабочий общего профиля (*подсобные рабочие на различных производствах и в сельском хозяйстве, уборщицы, сторожа, курьеры и др.*) ₈ ₈
9. Руководитель, управляющий, менеджер или служащий высшей категории (*руководители, управляющие или менеджеры организаций (более 25 работников), отделов компаний, представители исполнительной и законодательной власти, военные офицерского состава и др.*) ₉ ₉
10. Профессионал (*научные сотрудники, инженеры, архитекторы, врачи, преподаватели, писатели, артисты, специалисты в области образования, здравоохранения, права, религии и др.*) ₁₀ ₁₀
11. Средний технический персонал в различных профессиональных областях (*средний медицинский персонал и др.*) ₁₁ ₁₁
98. Другое (укажите) _____ ₉₈ ₉₈

5. Укажите основной вид деятельности, которой занята мать ребенка на своей работе. Например: преподает в средней школе, принимает больных, продает товары, пишет статьи, руководит бригадой и т.п.

6. Укажите основной вид деятельности, которой занят отец ребенка на своей работе. Например: преподает в средней школе, принимает больных, продает товары, пишет статьи, руководит бригадой и т.п.

7. Каков приблизительный уровень среднемесячного дохода Вашей семьи? (примерный уровень дохода, который получают все члены Вашей семьи, проживающие вместе, в месяц).

Выберите один вариант ответа.

- | | | |
|--------------------------|--------------------------|---|
| 1. Меньше 20 тыс. руб. | <input type="checkbox"/> | 1 |
| 2. От 20 до 29 тыс. руб. | <input type="checkbox"/> | 2 |
| 3. От 30 до 49 тыс. руб. | <input type="checkbox"/> | 3 |
| 4. От 50 до 79 тыс. руб. | <input type="checkbox"/> | 4 |
| 5. Свыше 80 тыс. руб. | <input type="checkbox"/> | 5 |

8. Есть ли у Вас дома следующее:

Отметьте один ответ в каждой строке.

- | | Да | Нет |
|---|--------------------------|--------------------------|
| 1. Отдельный стол, за которым ребенок может делать уроки | <input type="checkbox"/> | <input type="checkbox"/> |
| 2. Отдельная комната для ребенка | <input type="checkbox"/> | <input type="checkbox"/> |
| 3. Тихое место для занятий ребенка | <input type="checkbox"/> | <input type="checkbox"/> |
| 4. Компьютер, которым может пользоваться ребенок для выполнения учебных заданий | <input type="checkbox"/> | <input type="checkbox"/> |
| 5. Обучающие компьютерные программы | <input type="checkbox"/> | <input type="checkbox"/> |
| 6. Доступ в Интернет | <input type="checkbox"/> | <input type="checkbox"/> |
| 7. Классическая литература (например, книги Л.Н. Толстого, А.С. Пушкина и др.) | <input type="checkbox"/> | <input type="checkbox"/> |

Приложение 3. Анкета первой волны национального лонгитюда (для родителей)

- | | | |
|--|--------------------------|--------------------------|
| 8. Сборники стихов | <input type="checkbox"/> | <input type="checkbox"/> |
| 9. Книги, которые может использовать ребенок при выполнении учебных заданий (энциклопедии, справочники и т.д.) | <input type="checkbox"/> | <input type="checkbox"/> |
| 10. Произведения искусства (картины, скульптуры и т.п.) | <input type="checkbox"/> | <input type="checkbox"/> |
| 11. Словари | <input type="checkbox"/> | <input type="checkbox"/> |
| 12. Посудомоечная машина | <input type="checkbox"/> | <input type="checkbox"/> |
| 13. DVD-проигрыватель | <input type="checkbox"/> | <input type="checkbox"/> |
| 14. Цифровой фотоаппарат или фотокамера | <input type="checkbox"/> | <input type="checkbox"/> |
| 15. Домашний кинотеатр | <input type="checkbox"/> | <input type="checkbox"/> |
| 16. Спутниковая антенна | <input type="checkbox"/> | <input type="checkbox"/> |

9. Что еще имеет Ваша семья? Какое количество?

Отметьте одну клетку в каждой строке.

- | | Нет ни одного | Один | Два | Три или более |
|----------------------|--------------------------|--------------------------|--------------------------|--------------------------|
| 1. Мобильный телефон | <input type="checkbox"/> | <input type="checkbox"/> | <input type="checkbox"/> | <input type="checkbox"/> |
| 2. Телевизор | <input type="checkbox"/> | <input type="checkbox"/> | <input type="checkbox"/> | <input type="checkbox"/> |
| 3. Компьютер | <input type="checkbox"/> | <input type="checkbox"/> | <input type="checkbox"/> | <input type="checkbox"/> |
| 4. Автомобиль | <input type="checkbox"/> | <input type="checkbox"/> | <input type="checkbox"/> | <input type="checkbox"/> |
| 5. Ванную комнату | <input type="checkbox"/> | <input type="checkbox"/> | <input type="checkbox"/> | <input type="checkbox"/> |

10. Сколько книг у Вас дома? Речь идет об обычных, не электронных книгах.

Отметьте только один ответ.

- | | |
|--------------|--------------------------|
| 1. 0–10 | <input type="checkbox"/> |
| 2. 11–25 | <input type="checkbox"/> |
| 3. 26–100 | <input type="checkbox"/> |
| 4. 101–200 | <input type="checkbox"/> |
| 5. 201–500 | <input type="checkbox"/> |
| 6. Более 500 | <input type="checkbox"/> |

11. Выполнение домашних заданий по каким предметам Вы чаще всего контролируете?

Отметьте один вариант ответа в каждой строке.

	Каждый раз, когда задают домашнее задание	Время от времени	Очень редко	Никогда
1. Математика (алгебра, геометрия)	<input type="checkbox"/> ₁	<input type="checkbox"/> ₂	<input type="checkbox"/> ₃	<input type="checkbox"/> ₄
2. Физика	<input type="checkbox"/> ₁	<input type="checkbox"/> ₂	<input type="checkbox"/> ₃	<input type="checkbox"/> ₄
3. Химия	<input type="checkbox"/> ₁	<input type="checkbox"/> ₂	<input type="checkbox"/> ₃	<input type="checkbox"/> ₄
4. Русский язык и/или литература	<input type="checkbox"/> ₁	<input type="checkbox"/> ₂	<input type="checkbox"/> ₃	<input type="checkbox"/> ₄
5. Биология	<input type="checkbox"/> ₁	<input type="checkbox"/> ₂	<input type="checkbox"/> ₃	<input type="checkbox"/> ₄
6. Иностранный язык	<input type="checkbox"/> ₁	<input type="checkbox"/> ₂	<input type="checkbox"/> ₃	<input type="checkbox"/> ₄
7. История	<input type="checkbox"/> ₁	<input type="checkbox"/> ₂	<input type="checkbox"/> ₃	<input type="checkbox"/> ₄
98. Другое (укажите) _____	<input type="checkbox"/> ₁	<input type="checkbox"/> ₂	<input type="checkbox"/> ₃	<input type="checkbox"/> ₄

12. Как Вы участвуете в школьной жизни ребенка?

Отметьте один ответ в каждой строке.

	Да	Нет
1. Я вхожу в родительский комитет класса (или школы)	<input type="checkbox"/> ₁	<input type="checkbox"/> ₂
2. Я посещаю все (или большинство) родительских собраний	<input type="checkbox"/> ₁	<input type="checkbox"/> ₂
3. Я звоню учителям или представителям администрации школы, чтобы узнать об оценках или поведении ребенка	<input type="checkbox"/> ₁	<input type="checkbox"/> ₂
4. Я самостоятельно прихожу в школу, чтобы поговорить с учителями или администрацией, уточнить информацию об учебе и успеваемости ребенка (без вызова учителями или администрацией)	<input type="checkbox"/> ₁	<input type="checkbox"/> ₂
5. Я выступаю как инициатор или организатор проведения различных внеучебных мероприятий (концерты, экскурсии, лекции и т.п.)	<input type="checkbox"/> ₁	<input type="checkbox"/> ₂
6. Я веду в школе какой-то кружок или дополнительные занятия	<input type="checkbox"/> ₁	<input type="checkbox"/> ₂
7. Я посещаю школьные внеучебные мероприятия, на которые приглашаются родители (концерты, спектакли, общешкольные праздники и т.п.)	<input type="checkbox"/> ₁	<input type="checkbox"/> ₂
98. Другое _____	<input type="checkbox"/> ₁	<input type="checkbox"/> ₂

13. Какой вид помощи ребенку в учебе Вы оказываете?

Отметьте один вариант ответа в каждой строке.

- | | Да | Нет |
|--|---------------------------------------|---------------------------------------|
| 1. Помогаю иногда с выполнением домашних заданий: объясняю, если что-то непонятно, подсказываю решения и т.п. | <input type="checkbox"/> ₁ | <input type="checkbox"/> ₂ |
| 2. Нанимаю репетиторов для ребенка по отдельным предметам | <input type="checkbox"/> ₁ | <input type="checkbox"/> ₂ |
| 3. Даю ребенку читать дополнительную литературу по школьным предметам или рассказываю сам(а) дополнительные сведения | <input type="checkbox"/> ₁ | <input type="checkbox"/> ₂ |
| 4. Обращаюсь к знакомым, которые могут помочь ему в учебе | <input type="checkbox"/> ₁ | <input type="checkbox"/> ₂ |
| 5. Посещаю с ним дополнительные занятия | <input type="checkbox"/> ₁ | <input type="checkbox"/> ₂ |
| 6. Другое _____ | <input type="checkbox"/> ₁ | <input type="checkbox"/> ₂ |

14. Обсуждаете ли Вы (или другие члены семьи) с Вашим ребенком выбор его будущей профессии?

Отметьте один вариант ответа.

- | | |
|--|---------------------------------------|
| 1. Да, часто | <input type="checkbox"/> ₁ |
| 2. Несколько раз говорили о возможных вариантах выбора | <input type="checkbox"/> ₂ |
| 3. Мы не обсуждаем будущую профессию, еще рано | <input type="checkbox"/> ₃ |
| 4. Мы не обсуждаем будущую профессию, это не мое дело | <input type="checkbox"/> ₄ |

15. Собираетесь ли Вы оказывать какую-либо помощь ребенку при выборе специальности?

Отметьте один вариант ответа.

- | | |
|---|---------------------------------------|
| 1. Нет, он должен сделать самостоятельный выбор | <input type="checkbox"/> ₁ |
| 2. Нет, я все равно не смогу ничем помочь | <input type="checkbox"/> ₂ |
| 3. Да, если ребенок попросит совета, я помогу ему | <input type="checkbox"/> ₃ |
| 4. Да, я порекомендую ребенку выбрать подходящую ему специальность | <input type="checkbox"/> ₄ |
| 5. Буду настаивать на выборе той специальности, которую считаю правильной | <input type="checkbox"/> ₅ |

16. На что Вы ориентируете ребенка после окончания 9-го класса?

Отметьте один вариант ответа.

1. Продолжение образования в 10-м классе ₁
2. Поступление в учебное заведение начального профессионального образования ₂
3. Поступление в учебное заведение среднего профессионального образования ₃
4. Переход в вечернюю школу и устройство на работу ₄
5. Только работа ₅
6. Другое _____ ₉₈

17. Какой уровень образования, по Вашему мнению, должен получить Ваш ребенок в идеале?

Отметьте один вариант ответа.

1. Основное общее (9 классов) ₁
2. Начальное профессиональное образование (например, закончить профессиональное училище) ₂
3. Среднее общее образование (10–11-е классы) ₃
4. Среднее профессиональное образование (например, закончить техникум, колледж) ₄
5. Высшее образование ₅
6. Два высших образования или ученая степень ₆

18. Какой уровень образования, по Вашему мнению, в действительности сможет получить Ваш ребенок?

Отметьте один вариант ответа.

1. Основное общее (9 классов) ₁
2. Начальное профессиональное образование (например, закончить профессиональное училище) ₂
3. Среднее общее образование (10–11-е классы) ₃
4. Среднее профессиональное образование (например, закончить техникум, колледж) ₄
5. Высшее образование ₅
6. Два высших образования или ученая степень ₆

19. Каковы могут быть, по Вашему мнению, основные причины того, что Ваш ребенок может не получить высшее образование после школы?

Выберите не более трех вариантов ответа.

1. Плата за обучение или траты, связанные с получением высшего образования, слишком высокие ₁
2. Все подходящие учебные заведения находятся слишком далеко ₂
3. Он не сможет пройти по конкурсу и/или завершить образование из-за низких оценок или недостаточных знаний ₃
4. Нет необходимости получать высшее образование для его будущей работы ₄
5. Необходимость найти оплачиваемую работу и зарабатывать деньги ₅
6. Необходимость остаться дома и заботиться о братьях (сестрах) или других членах семьи ₆
7. Болезнь, плохое состояние здоровья ₇
8. Он (она) не сможет завершить обучение из-за недостаточной мотивации ₈
98. Другое _____ ₉₈

20. Есть ли у Вас предпочтения, кем бы Вы хотели, чтобы работал Ваш ребенок в будущем? Впишите предполагаемую профессию и сферу занятости _____

21. По Вашему мнению, каким требованиям должна отвечать будущая работа Вашего ребенка?

Проранжируйте требования по степени важности (от 1 до 6), самому важному требованию присвойте номер 1, второму по важности — номер 2 и т.д. Наименее важному — номер 6.




1. Давать ему возможность общаться с другими людьми, быть в коллективе ₁
2. Быть комфортной и спокойной ₂
3. Захватывать его эмоционально, быть интересной ₃
4. Вызывать уважение со стороны других людей ₄

Приложение 3. Анкета первой волны национального лонгитюда (для родителей)

5. Давать ему возможность распоряжаться рабочим временем ₅
6. Обеспечивать высокий доход ₆

22. В каждой строчке выберите утверждение, с которым Вы согласны в большей степени (или которое в большей степени соответствует Вашей позиции).

Поставьте «галочку» рядом с тем утверждением, которое Вы выбрали.

- | | | | | | |
|---|---------------------------------------|---|---|--|---------------------------------------|
| A | <input type="checkbox"/> ₁ | Я сделаю все возможное, чтобы ребенок получил как можно более высокий уровень образования |  | Я стремлюсь к тому, чтобы мой ребенок в первую очередь научился сам зарабатывать деньги и стал материально независимым | <input type="checkbox"/> ₂ |
| B | <input type="checkbox"/> ₁ | Финансовая самостоятельность — это первое, чего должен добиться мой ребенок |  | Я буду настраивать ребенка на получение как можно более высокого уровня образования | <input type="checkbox"/> ₂ |
| C | <input type="checkbox"/> ₁ | Самое главное, чтобы ребенок был высокообразованным, остальное приложится |  | Мой ребенок должен как можно быстрее начать обеспечивать себя сам | <input type="checkbox"/> ₂ |

Спасибо!

Научное электронное издание

Серия «Научные доклады Института образования»

Бессуднов Алексей Рудольфович
Куракин Дмитрий Юрьевич
Малик Валерия Михайловна
Янбарисова Диана Маратовна

**Бюллетень Российского лонгитюдного
панельного исследования образовательных
и трудовых траекторий**

Национальная панель: первая волна (2011–2012)

Зав. редакцией *Е.А. Бережнова*
Редактор *О.А. Шестопалова*
Художественный редактор *А.М. Павлов*
Компьютерная верстка и графика: *О.А. Быстрова*
Корректор *О.А. Шестопалова*

3,3 Мб. Изд. № 1838

Национальный исследовательский университет
«Высшая школа экономики»
101000, Москва, ул. Мясницкая, 20
Тел./факс: (499) 611-15-52