

Я.Рощина

**Психологические
составляющие
человеческого капитала как
фактор экономического
поведения**

ЛИРТ, ГУ-ВШЭ, 12 февраля 2008

Проблема исследования

- ▶ Экономические и социологические модели поведения: различия в способах жизнедеятельности людей зависят от их различий по полу, возрасту, образованию, социальной принадлежности и т.д.
- ▶ во многих экономических моделях поведения значительная часть вариации остается необъясненной
- ▶ дополнительными объясняющими факторами экономического поведения могут быть психологические характеристики человека
- ▶ препятствие: сложность массовых социологических опросов, включающих психологические измерения

Теории и эмпирические исследования по экономической психологии за рубежом:

- ▶ отдача от человеческого капитала (*Bowles & all, 2001, Brown & Reynolds 1975, ...*)
- ▶ выбор профессии (*Pihlblad, Gregory, 1956*)
- ▶ положение на рынке труда (*Goldsmith & all, 1996*)
- ▶ статусная неконсистентность (*Carlton, 1997*)
- ▶ длительность безработицы (*Dooley & all, 2000*)
- ▶ сберегательное поведение (*Katona 1975, Lunt 1996,*)
- ▶ доступность образования (*Hutmacher & all, 2001*)
- ▶ рождаемость (*Bagozzi & Van Loo, 1982*)
- ▶ социальное неравенство (*Hollander & Howard, 2000*)

Основные понятия:

- ▶ **Объем человеческого капитала (ЧК):** имеющиеся у человека умения, навыки, способности, знания и т.п., влияющие на рост производительности и доходов (прямые измерения объема ЧК затруднительны)
- ▶ **Инвестиции в ЧК:** затраты ресурсов, которые приводят к росту объема ЧК (измеряются в уровне или количестве лет образования, стаже работы и т.д.)
- ▶ **Психологические характеристики ЧК (ПХЧК):** измерены на основе единой методики тестирования психологических параметров и расчета интегральных показателей развития человека (группа А.И.Юрьева)

Цель и задачи исследования:

выявление взаимосвязей между психологическими характеристиками ЧК и экономическим поведением человека

▶ влияние ПХЧК на:

- предложение труда (вероятность быть занятым)
- заработки на рынке труда (основная работа)
- сбережения семьи

▶ взаимосвязь ПХЧК с переменными:

- пол, возраст, образование
- религиозность
- должность
- употребление алкоголя
- самооценка материального и общественного положения

Методы анализа

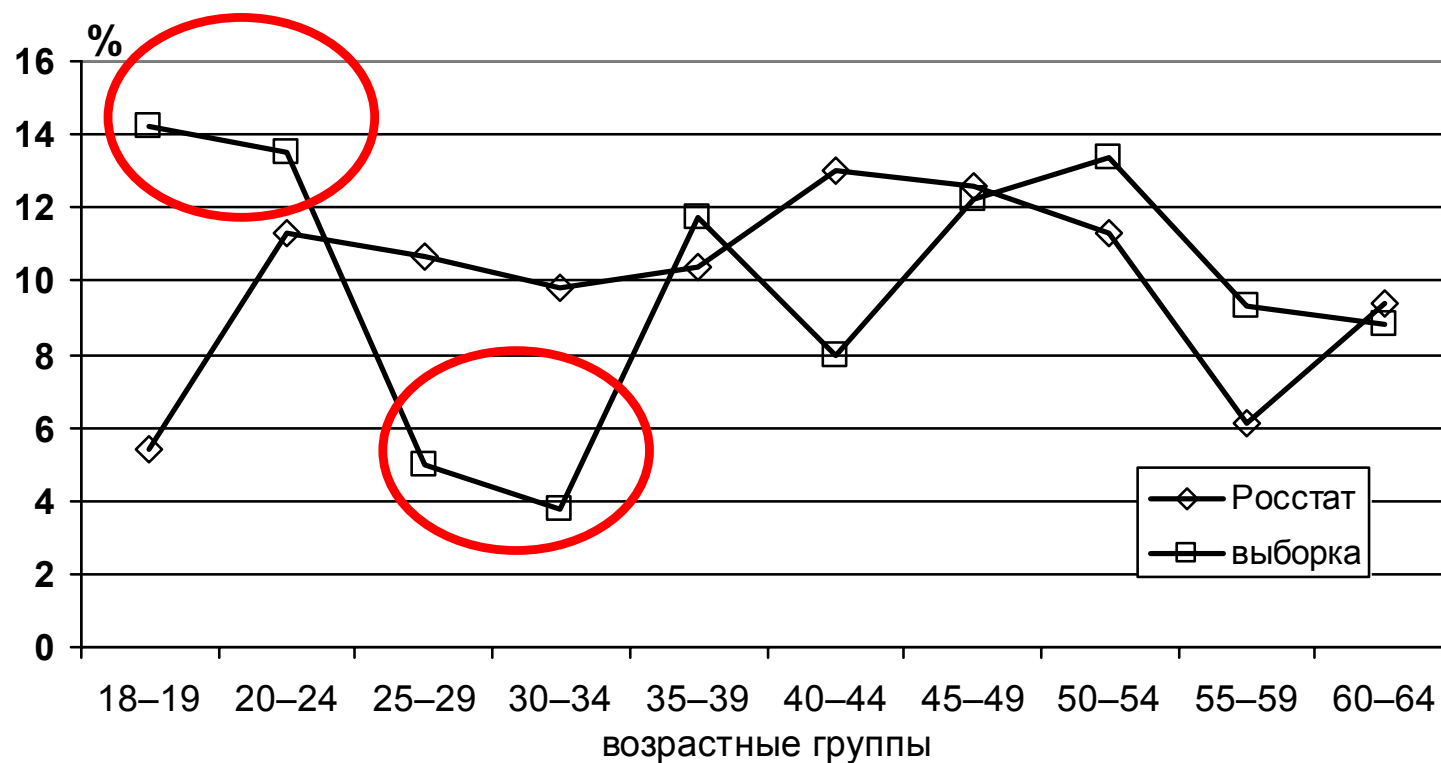
- ▶ корреляционный анализ
- ▶ регрессионный анализ: основная проблема – эндогенность:
 - психологические характеристики влияют на экономическое поведение (образование, доходы и выбор профессии зависит от способностей; потребление алкоголя и табака зависит от типа личности, стрессов и т.д....)
 - экономическое поведение влияет на психику (образование развивает способности; профессия может влиять на общительность, властность; безработица и низкие доходы могут вести к стрессам; алкоголизм разрушает личность и т.д....)

Эмпирическая база

- ▶ весной 2007 г. опрошено 599 человек в 6 городах Владимирской области
- ▶ психологические характеристики измерялись группой психологов под руководством, доктора психологических наук, заведующего кафедрой политической психологии СПбГУ профессора А.И.Юрьева
- ▶ разработка выборки, полевые работы велись под руководством к.э.н. С.А. Белановского, «Фонд эффективной политики»

Характеристики опрошенных:

- ▶ женщины: 53,6%
- ▶ занятые: 61,9%; безработные: 7,2%; эк.неактивные:12,2%; учащиеся: 18,7%
- ▶ состоят в браке: 55,3%
- ▶ образование – высшее: 18,7%, нач. и ср.проф.: 43,6%
- ▶ смещенность по возрасту:



Построенные интегральные переменные (ГК) ПХЧК:

Первые две главные компоненты в каждом из полей:

- компоненты жизнеспособности
 - безопасное психическое состояние (1жГК - БПС)
 - нормальное состояние организма (2жГК – НСО)
- компоненты работоспособности
 - средняя самооценка (1рГК – СС)
 - достаточная работоспособность (2рГК – ДР)
- компоненты способности к обучению
 - надежность памяти (1оГК – НП)
 - неустойчивость внимания (2оГК – НВ)
- компоненты способности к инновациям
 - недоверие к обществу (1иГК – НО)
 - надежда на удачу (2иГК – НУ)

Дифференциация ПХЧК по полу

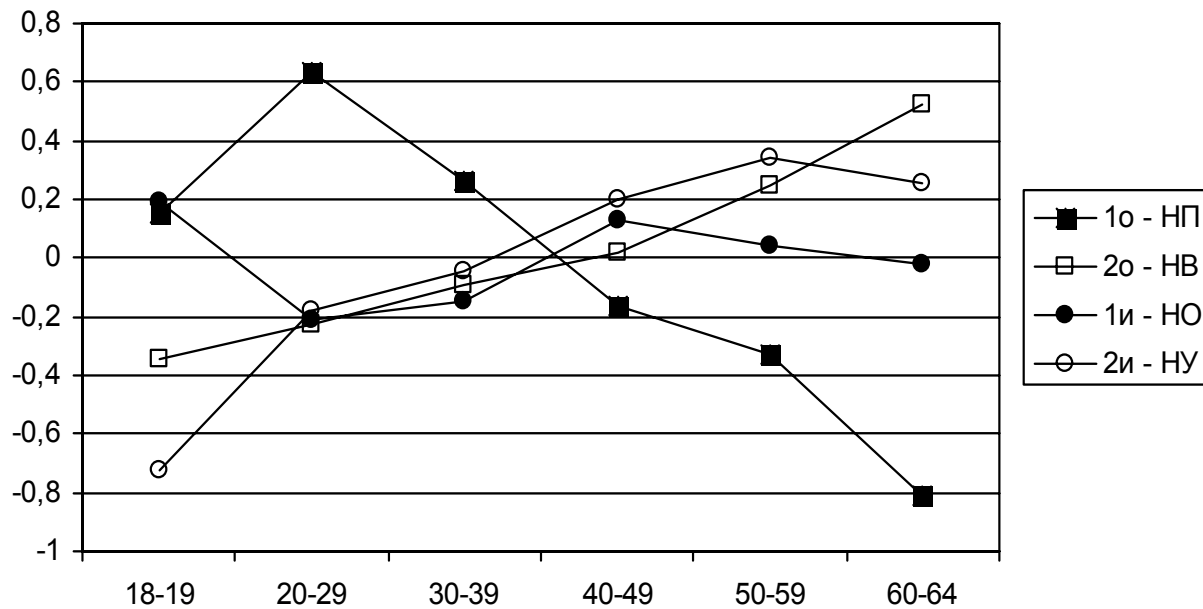
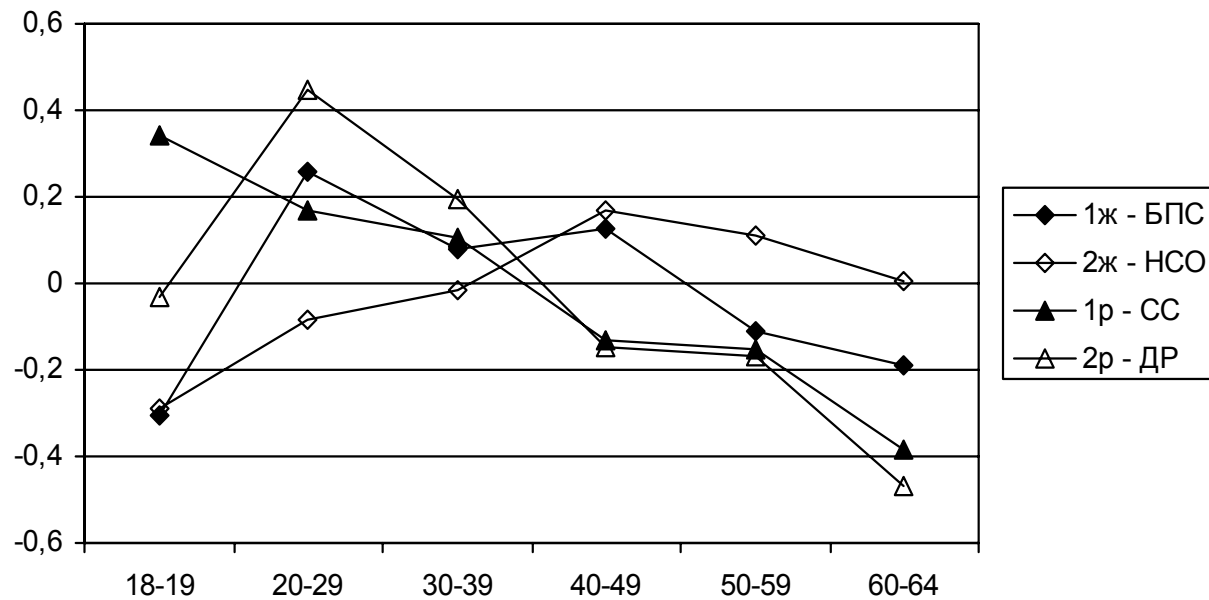
Женщины

- ▶ нормальное состояние организма
- ▶ психическое здоровье
- ▶ неустойчивость внимания
- ▶ память на слова
- ▶ недоверие к обществу
- ▶ надежда на удачу
- ▶ высокие нравственные и религиозные ценности
- ▶ высокий уровень ситуативной и особенно личностной тревожности

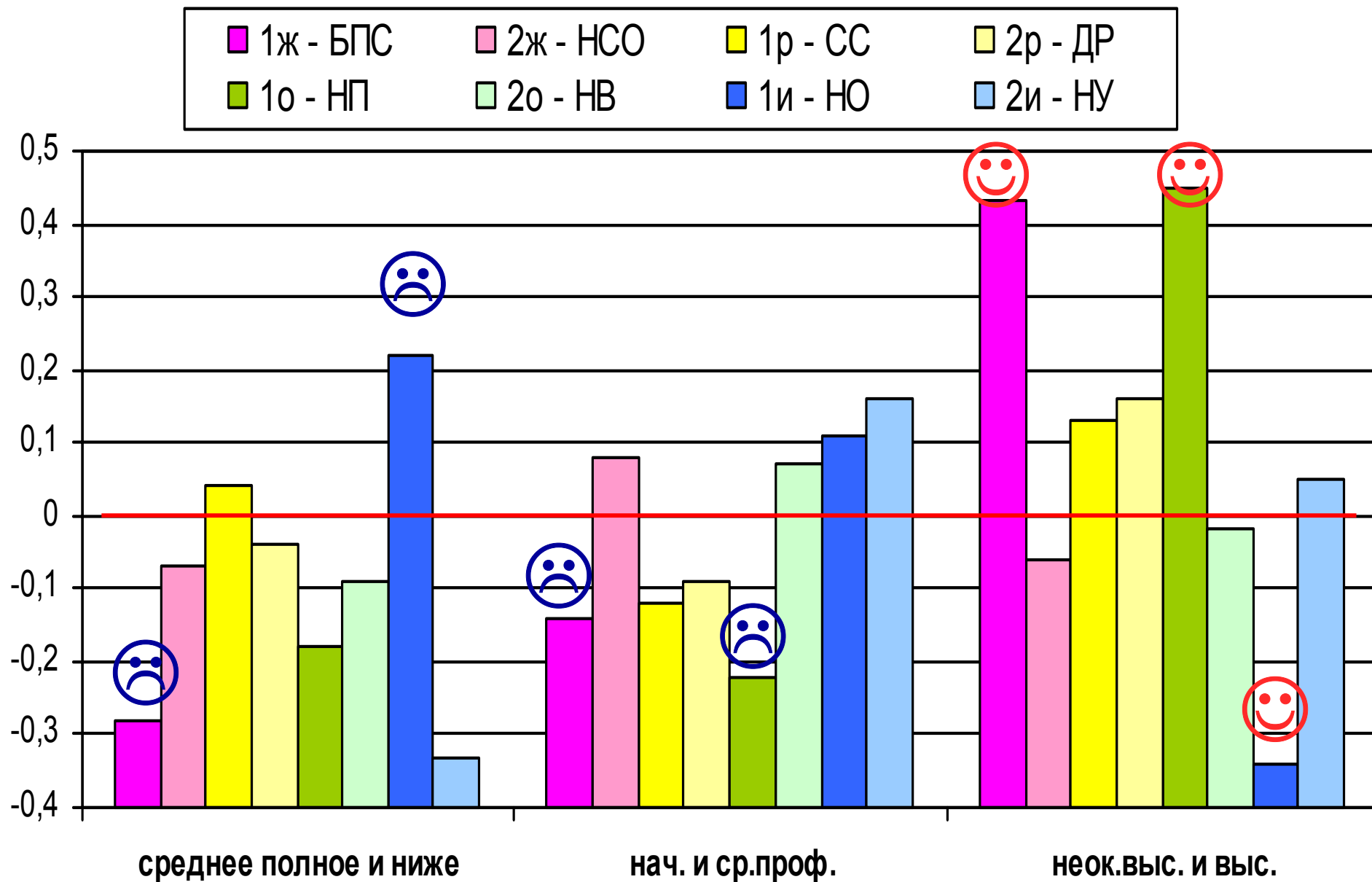
Мужчины

- ▶ физическое и сексуальное здоровье
- ▶ склонность к аддиктивному и деликвентному поведению
- ▶ средняя самооценка
- ▶ нормальная работоспособность
- ▶ высокий личностный адаптационный потенциал

Дифференциация ПХЧК по возрасту



Дифференциация ПХЧК по образованию



Модель отдачи от ПХЧК

Стандартная модель Минцера отдачи от ЧК с корректировкой смещенности по Хекману (двухшаговая процедура)

Уравнение отбора: $y=1$, если респондент работает, $y=0$, если не работает;

детерминанты:

- пол
- возраст
- уровень образования
- семейное положение
- наличие детей до 18 лет
- количество человек в семье
- нетрудовой доход
- место жительства

Модель отдачи от ПХЧК

Уравнение доходов: y - логарифм дохода на основном месте работы за последние 30 дней;
детерминанты:

- возраст, возраст^{**2} (аппроксимация стажа)
- психологические измерения способностей (вместо переменной возраста)
- пол
- специфический стаж
- уровень достигнутого образования (набор дамми)
- контрольные переменные для уровня должности или наличия подчиненных
- навыки использования компьютера
- характеристики места работы – отрасль, тип поселения
- логарифм отработанного времени за последние 30 дней
- Mills lambda

Оценка уравнения участия (dF/dx)

	Модель 1	Модель 2
мужской пол	0,056	0,075 *
женат (замужем)	0,095 **	0,085 *
база <= среднее полное общее		
начальное профессиональное	0,125 **	0,12 **
среднее профессиональное	0,215 ***	0,205 ***
неполное высшее	0,107 *	0,115 **
высшее	0,17 ***	0,162 ***
возраст	-0,003 *	-0,003 *
дети до 18 лет	0,168 ***	0,168 ***
человек в семье	-0,13	-0,01
колич. занятых в семье	0,025	0,022
нетрудовые доходы	-0,004 ***	-0,004 ***
областной центр	-0,034	-0,025
2жГК – НСО		0,052 ***

Оценка отдачи от ЧК (станд.коэф.)

	Модель 1	Модель2	Модель 3
ЛОГ часов рабочего времени	-0,013	-0,003	-0,007
возраст	0,763 **		
возраст **2	-0,88 **		
стаж на данном предприятии (база – <= полн. среднее общее)	0,16 ***	0,132 **	0,131 ***
начальное проф.	0,171 **	0,145**	0,157**
среднее проф.	0,094	-0,031	-0,027
неполное высшее	0,178 ***	0,154 ***	0,171 ***
высшее	0,367 ***	0,276 ***	0,295 ***
ПОЛЬЗ.КОМП. >= 1-2 раза в нед.	0,089 *	0,067	0,088 *

Оценка отдачи от ЧК (станд.коэф.)

	Модель 1	Модель 2	Модель 3
гос.и мун.упр. и армия	0,088 *	0,073	0,076
промышленность	0,234 ***	0,229 ***	0,252 ***
услуги	0,215 ***	0,221 ***	0,228 ***
база – нет подчиненных			
до 10 подчин.	0,098 **	0,108 **	0,101 **
11-50 подчин.	0,091 *	0,087 *	0,084 *
> 50 подчин.	0,132***	0,122 **	0,113 **
мужской пол	0,154 ***	0,098 *	0,117 **
обл.центр	-0,233 ***	-0,188 ***	-0,213 ***
Mills lambda	0,028	-0,067	-0,053

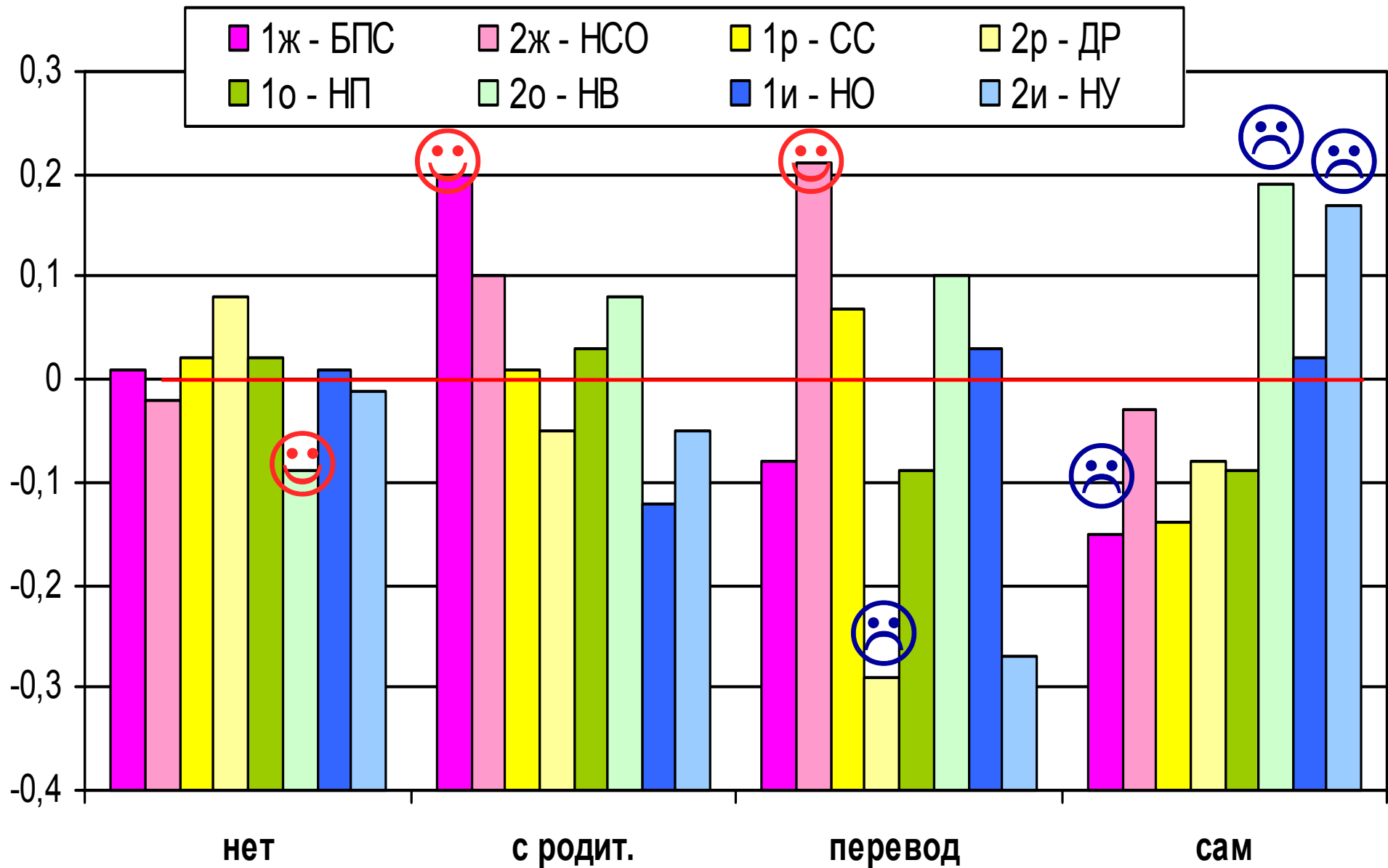
Оценка отдачи от ЧК (станд. коэф.)

	Модель 2	Модель 3
1жГК – безопасное псих. состояние	-0,029	
2жГК – норм. состояние организма	0,089 *	
1рГК – средняя самооценка	-0,105 *	
2рГК – достаточная работоспособность	-0,074	
1оГК – надежность памяти	0,123 **	
2оГК – неустойчивость внимания	-0,084	
1иГК – недоверие к обществу	-0,205 ***	
2иГК – надежда на удачу	-0,044	
уровень вариативности - норма		0,095 **
внимание Шульте: кол-во ошибок		-0,145 ***
личн. адапт. потенциал – норма		0,133 **
ситуативная тревожность		-0,115 *

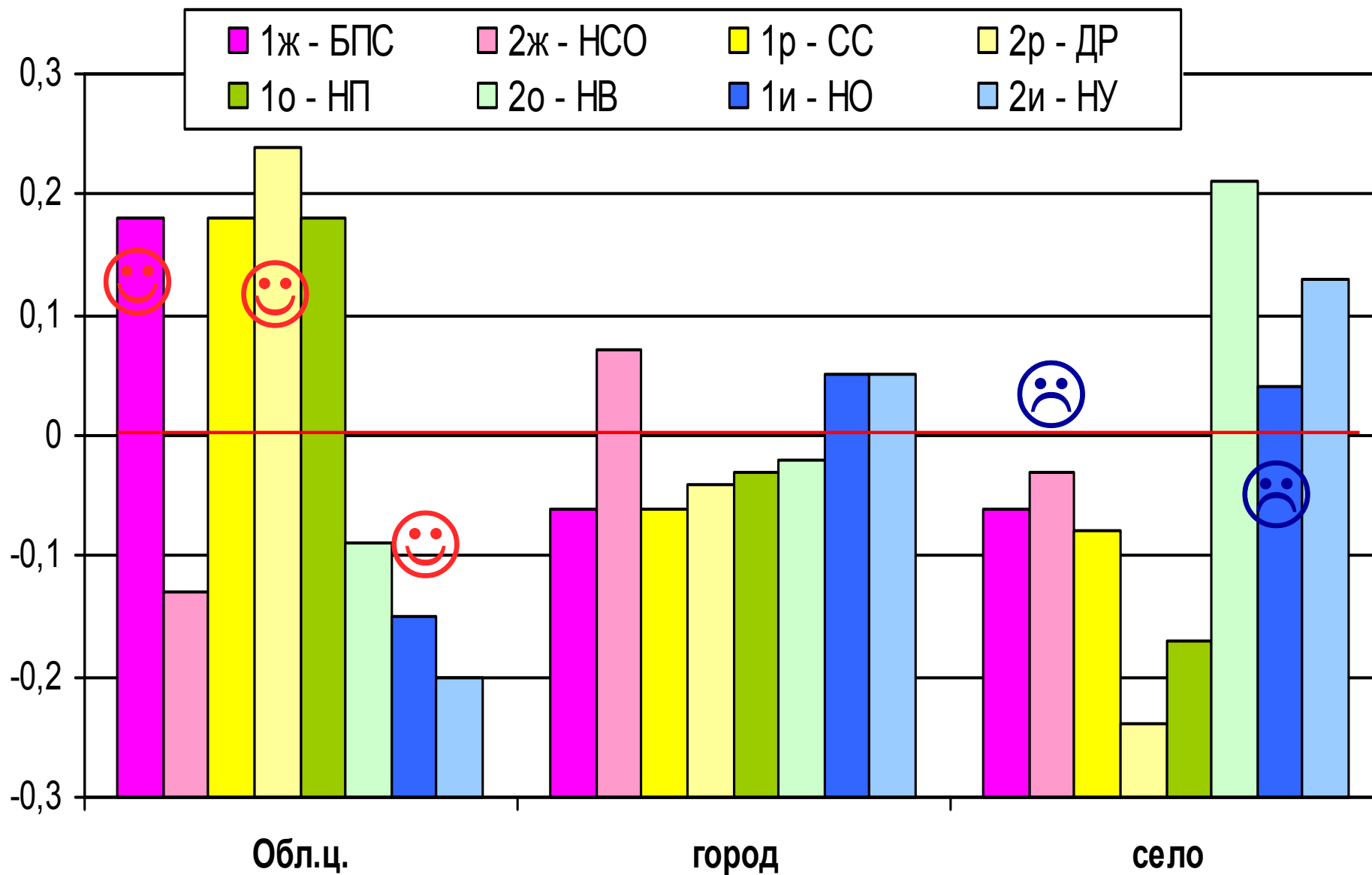
Выводы - 1:

- ▶ составляющие ПХЧК оказывают несущественное влияние на занятость
- ▶ не все характеристики «способностей» являются «ЧК» в экономическом смысле (влияние на доходы)
- ▶ интегральные показатели ПХЧК имеют более значимое влияние на доходы, чем частные
- ▶ надежность памяти (+) и недоверие к обществу (-), личностный адаптационный потенциал (+) и ситуативная тревожность (-) имеют вклад в доходы, сравнимый с влиянием образования
- ▶ модель без учета ПХЧК дает достаточно хорошие результаты

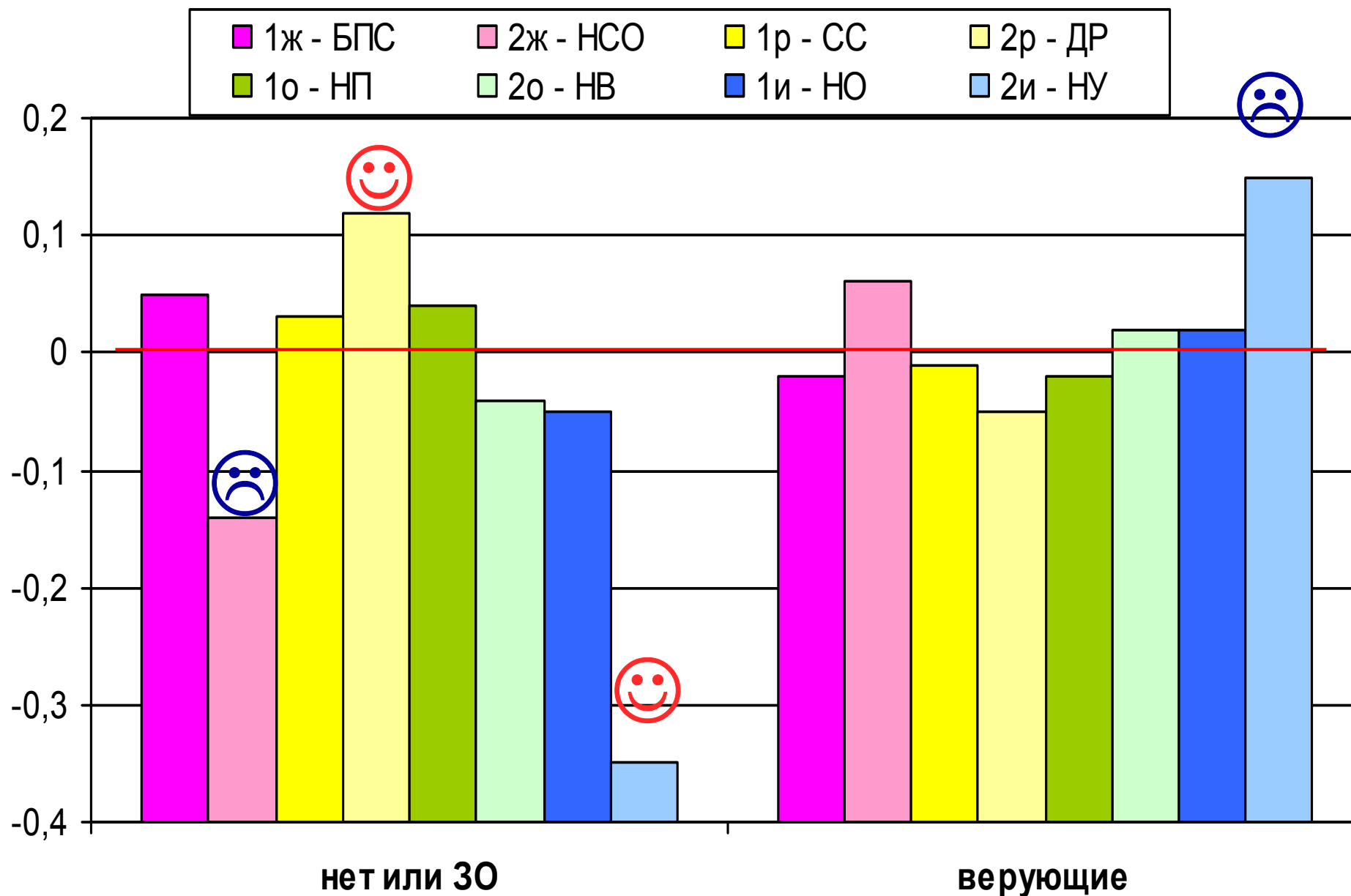
ПХЧК и миграция



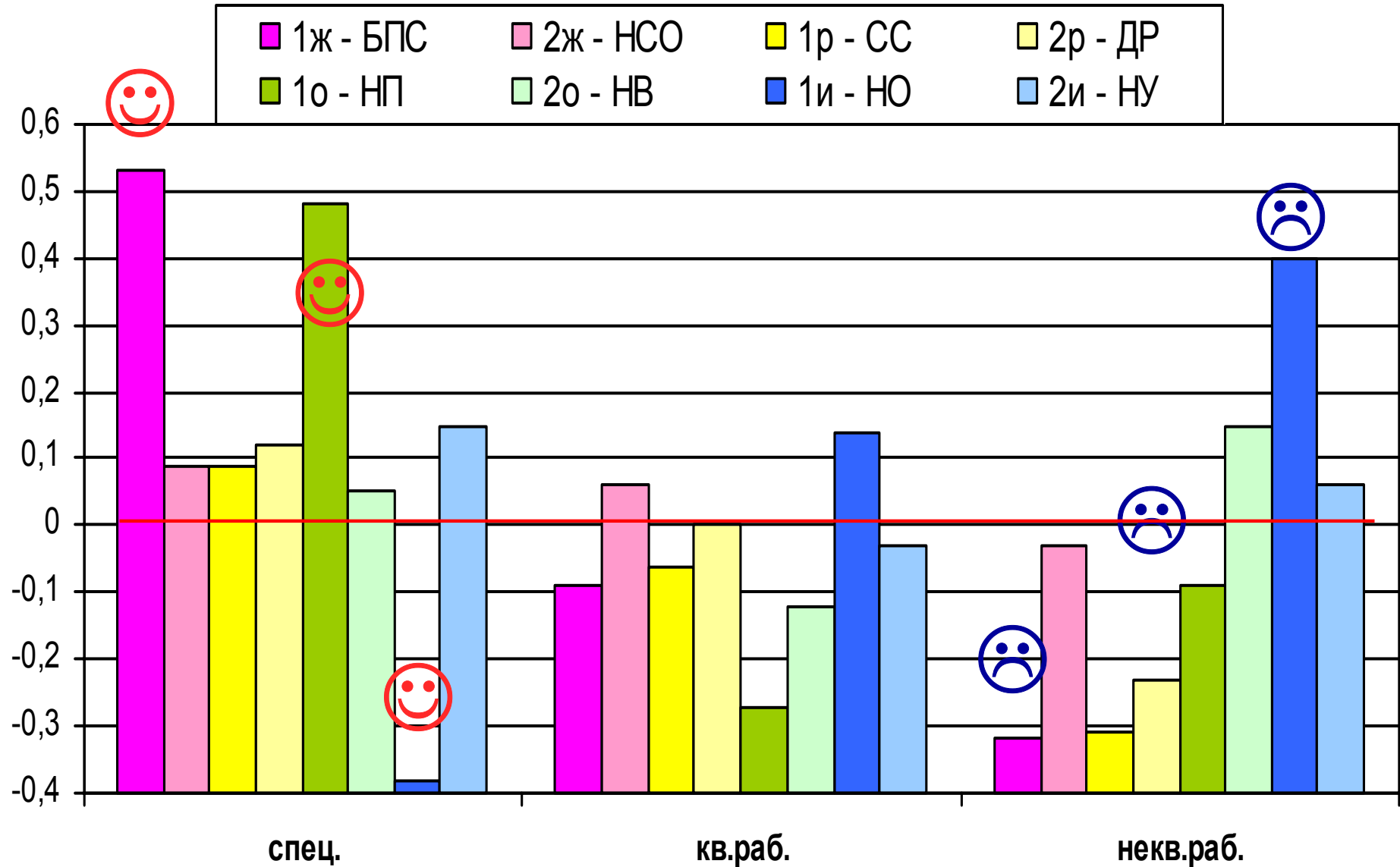
ПХЧК и место рождения



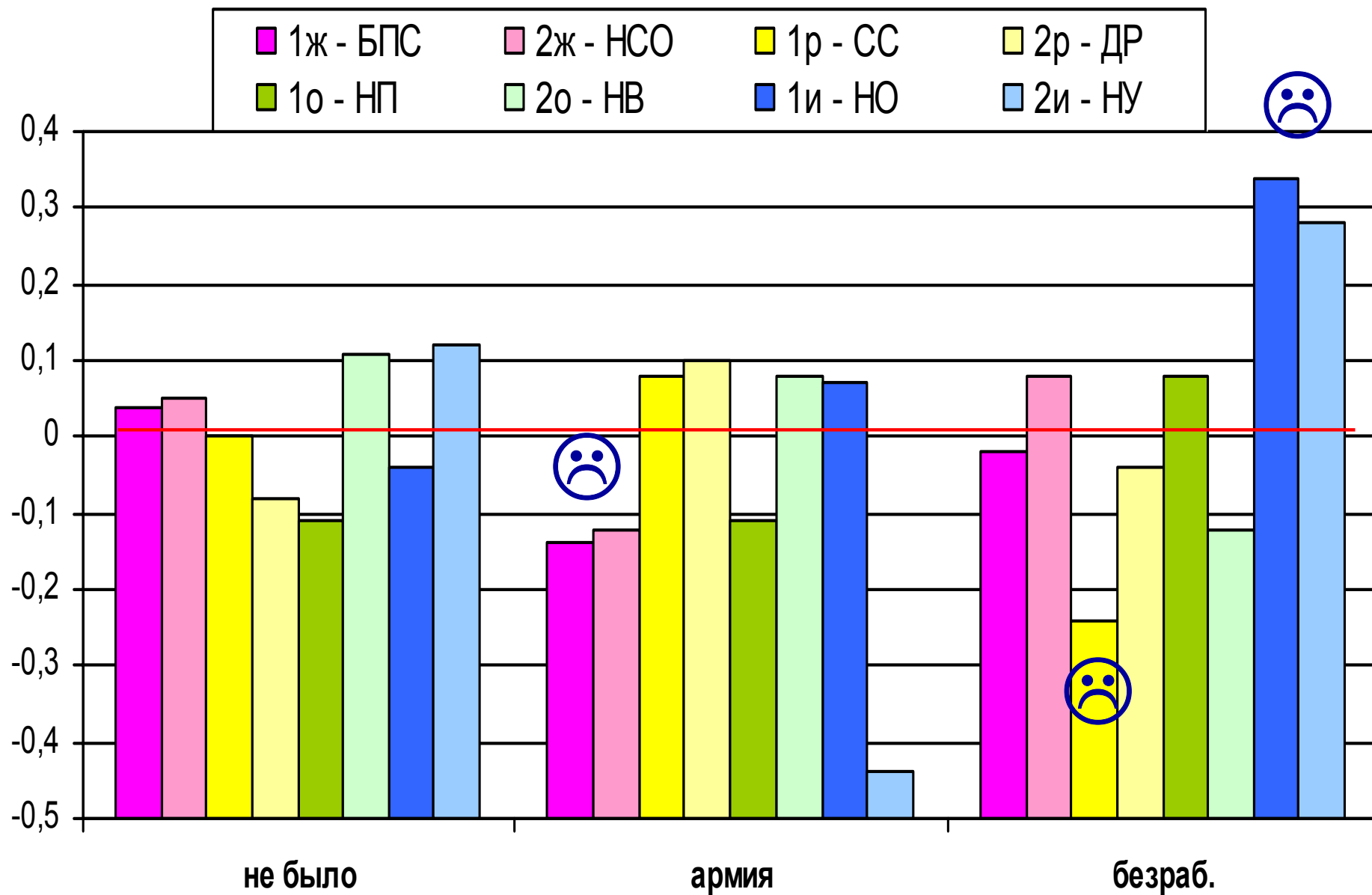
ПХЧК и религиозность



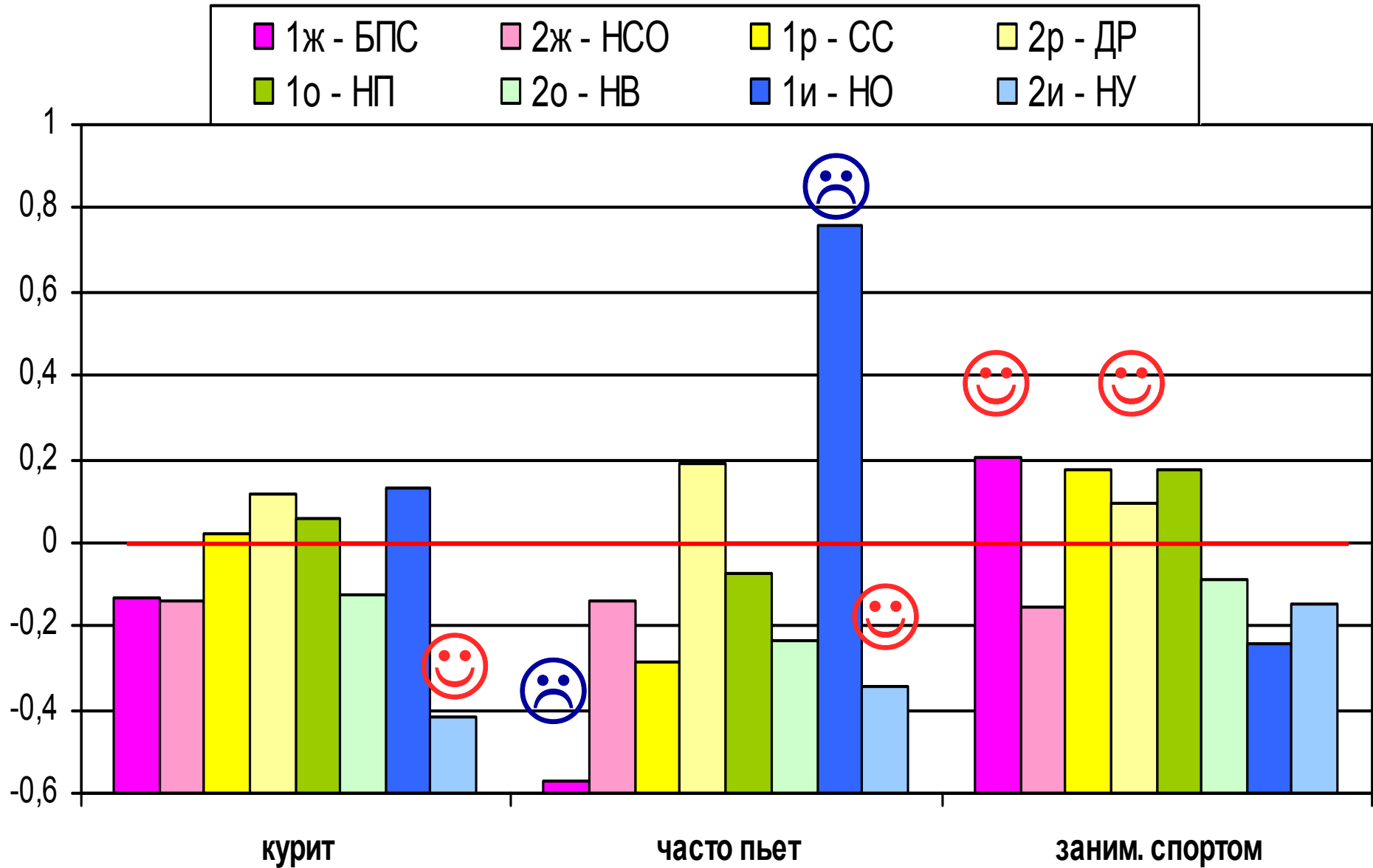
ПХЧК и должность



ПХЧК и перерывы в работе > 3 мес.



ПХЧК и образ жизни



Модели сберегательного поведения семьи

	Могут сберечь	Есть накопл.	Брали кредит
Душевой доход семьи	,064***	,101***	0,011
<i>Параметры респондента</i>			
Мужской пол	-0,009	-0,18	-0,012
Возраст	-,020**	-0,005	-,035***
Наличие высшего образования	0,024	0,068	-0,219
Женат, замужем	-0,217	-,446**	,736***
Является занятым	-,482**	-,678***	,630***
1жГК – безопасное псих. состояние	0,081	0,101	-0,137
2жГК – норм. состояние организма	-0,072	-0,018	0,134
1рГК – средняя самооценка	0,114	,231*	0,164
2рГК – достаточная работоспособность	-0,129	-0,162	0,07
1оГК – надежность памяти	0,066	-0,02	0,103
2оГК – неустойчивость внимания	-0,076	-0,115	-0,04
1иГК – недоверие к обществу	-0,081	0,027	0,092
2иГК – надежда на удачу	-0,042	0,128	,246**

Выводы - 2:

- ▶ обнаружены значимые взаимосвязи интегральных переменных ПХЧК с социально-экономическими параметрами (образование, трудовой путь, религиозность, образ жизни и др.)
- ▶ отсутствие измерения ПХЧК приводит к недооценке психологических детерминант экономического поведения
- ▶ ПХЧК зависит от пола, возраста, места рождения человека (регрессионный анализ), но эффект не включенных (эндогенных) переменных м.б. велик
- ▶ отсутствие влияния ПХЧК человека на сберегательное поведение семьи: важны характеристики «принимающего фин.решения»