

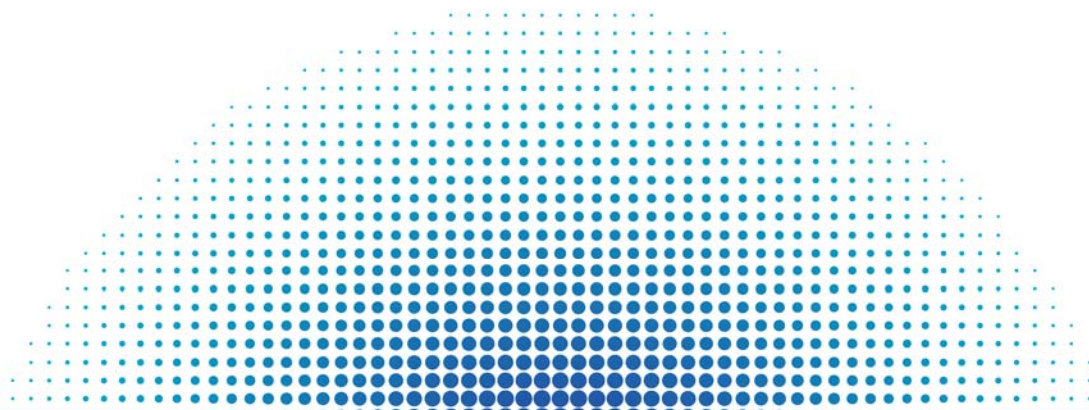


Государственный университет –  
Высшая школа экономики



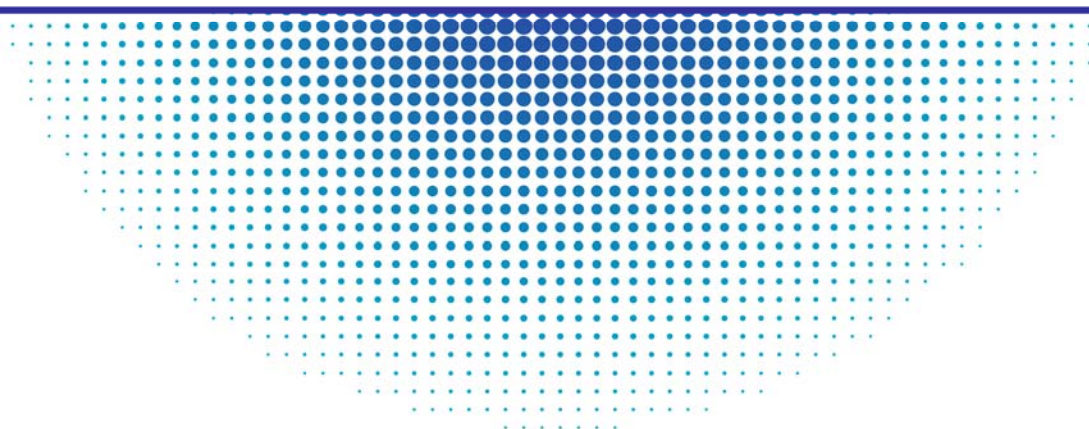
Институт статистических исследований  
и экономики знаний

Центр конъюнктурных исследований



---

**ДЕЛОВАЯ АКТИВНОСТЬ  
БАЗОВЫХ ПРОМЫШЛЕННЫХ ОРГАНИЗАЦИЙ  
В ЯНВАРЕ 2010 ГОДА**



Февраль '10

---

Москва



Государственный университет –  
Высшая школа экономики



Институт статистических исследований  
и экономики знаний

Центр конъюнктурных исследований

# **ДЕЛОВАЯ АКТИВНОСТЬ БАЗОВЫХ ПРОМЫШЛЕННЫХ ОРГАНИЗАЦИЙ В ЯНВАРЕ 2010 ГОДА**

Москва  
2010

**Деловая активность базовых промышленных организаций  
в январе 2010 года. — М.: ГУ–ВШЭ, 2010. — 16 с.**

**Центр конъюнктурных исследований Института статистических исследований и экономики знаний ГУ–ВШЭ** представляет информационно-аналитический материал по результатам конъюнктурных обследований деловой активности базовых промышленных организаций. Материал подготовлен на основе опросов руководителей организаций, проводимых Федеральной службой государственной статистики в режиме ежемесячного мониторинга.

Основной задачей конъюнктурных опросов предпринимателей является мониторинг делового климата, приобретающий особое значение в кризисный и посткризисный периоды. Конъюнктурные обследования направлены на оперативное получение от предпринимателей в дополнение к официальным статистическим данным краткосрочных качественных оценок о состоянии бизнеса и основных тенденциях его динамики, особенностях функционирования хозяйствующих субъектов, их намерениях, степени адаптации к механизмам хозяйствования, сложившемуся деловом климате, а также о важнейших факторах, лимитирующих производственную деятельность.

Программа обследования гармонизирована с соответствующими подходами, принятыми в странах ОЭСР, и базируется на международной практике измерения деловой активности.

Совокупность базовых промышленных организаций охватывает организации, производящие наибольший объем продукции в соответствующем виде экономической деятельности, и представляет собой подвыборку в рамках панели федеральных статистических наблюдений за крупными и средними промышленными организациями.

Структура выборочной совокупности крупных и средних промышленных предприятий идентична структуре генеральной статистической совокупности. При этом объем выборки достаточен для получения необходимой точности выборочных оценок показателей на всех уровнях разработки статистических данных по каждому разделу ОКВЭД или по виду деятельности, относящемуся к соответствующему разделу:

- добыча полезных ископаемых (раздел С);
- обрабатывающие производства (раздел D);
- производство и распределение электроэнергии, газа и воды (раздел E).

Панель наблюдений за базовыми предприятиями является постоянной и составляет примерно 13% от панели наблюдений за крупными и средними предприятиями.

Указанные выборки были рассчитаны Федеральной службой государственной статистики.

**Институт статистических исследований и экономики знаний**

Адрес: 101000, Москва, ул. Мясницкая, д. 20  
Телефон: (495) 621–28–73, факс: (495) 625–03–67  
E-mail: [issek@hse.ru](mailto:issek@hse.ru)  
<http://issek.hse.ru>

Центр конъюнктурных исследований Института статистических исследований и экономики знаний Государственного университета — Высшей школы экономики представляет аналитический материал о состоянии деловой активности базовых<sup>1</sup> промышленных организаций в январе 2010 г. и ожиданиях предпринимателей в ближайшие 3–4 месяца.

В докладе использованы результаты очередного ежемесячного опроса руководителей около 600 базовых промышленных организаций различных видов экономической деятельности, проведенного Федеральной службой государственной статистики.

## Обобщенная оценка промышленной конъюнктуры<sup>2</sup>

Результаты январского опроса позволяют констатировать некоторое ухудшение ситуации с основными экономическими показателями деятельности крупнейших российских предприятий по сравнению с предыдущим месяцем. По мнению респондентов, после несомненно позитивных изменений, наблюдавшихся с апреля 2009 г., приостановилась положительная динамика спроса на продукцию базовых промышленных организаций. Баланс оценок изменения в отчетном месяце уменьшился по сравнению с декабрем 2009 г. на 2 п. п. и составил –5%. В несколько большей степени ускорились темпы снижения промышленного производства. Баланс оценок изменения данного показателя в январе 2010 г. составил –8% против –3% в декабре прошлого года. Следует отметить, что январские значения спроса и выпуска продукции были самыми низкими за последние семь месяцев. Однако, по нашему мнению, январские показатели не дают оснований для негативных заключений. Анализ результатов данного исследования показал, что практически всегда при проведении опросов (вопросы респондентам об оценке деятельности их предприятий задаются по сравнению с предыдущим месяцем), начиная с 1995 г., январские настроения руководителей базовых промышленных организаций по сравнению с декабрем имели негативный характер за счет «календарной» составляющей.

Таблица 1

### Динамика оценок изменения показателей деятельности базовых промышленных организаций

Балансы, %<sup>3</sup>

	2009		2010
	январь	декабрь	январь
Спрос на продукцию	–19	–3	–5
Выпуск основного вида продукции в натуральном выражении	–20	–3	–8
Численность занятых	–35	–14	–14
Обеспеченность собственными финансовыми средствами	–30	–15	–16
Прибыль	–28	–18	–15
Цены реализации	–5	+5	+12
Цена сырья и материалов	+10	+24	+32

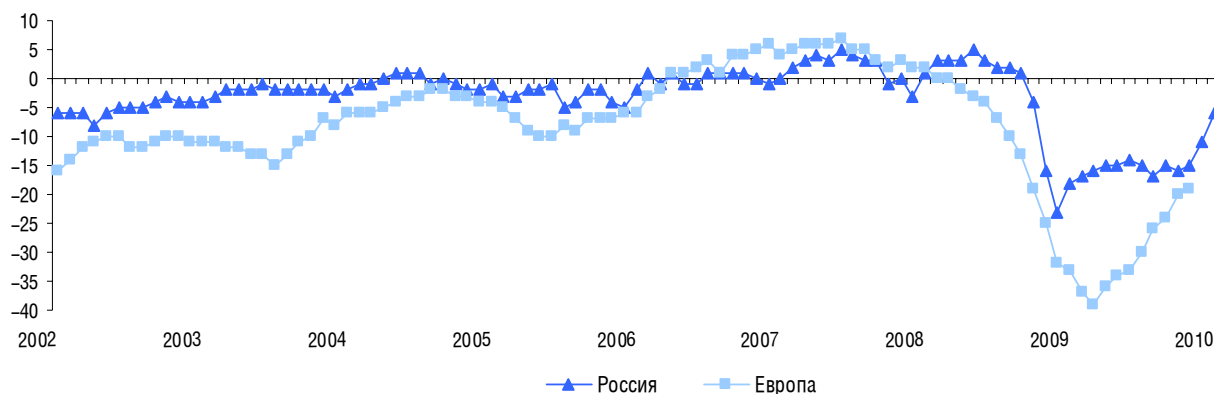
<sup>1</sup> Согласно методологии Федеральной службы государственной статистики к базовым относятся организации, производящие наибольший объем продукции в своем виде деятельности.

<sup>2</sup> Проведена сезонная корректировка временных рядов показателей деятельности базовых промышленных организаций.

<sup>3</sup> Баланс — разность долей респондентов, отметивших «увеличение» и «уменьшение» показателя по сравнению с предыдущим месяцем, или разность долей респондентов, отметивших уровень показателя как «выше нормального» и «ниже нормального» в отчетном месяце; в процентах.

К положительным явлениям можно с уверенностью отнести позитивные ожидания «директорского корпуса» относительно перспектив деятельности их предприятий в ближайшие 3–4 месяца, особенно в сфере спроса и производства. Поскольку ожидания респондентов, связанные с объемом выпуска продукции, являются одной из составляющих при расчете **индекса предпринимательской уверенности**<sup>4</sup>, данный композитный индикатор увеличился по сравнению с декабрем прошлого года на 5 п. п. и составил –6% (в январе 2009 г. — –18%). При этом значение индекса в январе 2010 г. является лучшим в период с ноября 2008 г.

Рис. 1. Динамика индекса предпринимательской уверенности



Увеличение значения индекса предпринимательской уверенности говорит о том, что, несмотря на ухудшение в отчетном месяце основных экономических показателей деятельности базовых промышленных организаций, предприниматели держат ситуацию под контролем, а положительный тренд индекса, характеризующий состояние делового климата крупных российских предприятий, показывает, что острая фаза кризиса преодолена.

В ходе исследования базовых промышленных организаций различных видов деятельности наибольшие значения индекса зафиксированы в предприятиях, занимающихся обработкой древесины, выпускающих изделия из дерева, пищевые продукты (включая напитки) и табак, производящих химическую продукцию. На активизацию экономической деятельности этих организаций повлияли также и наиболее благоприятные прогнозные ожидания респондентов относительно роста производства в ближайшие 3–4 месяца.

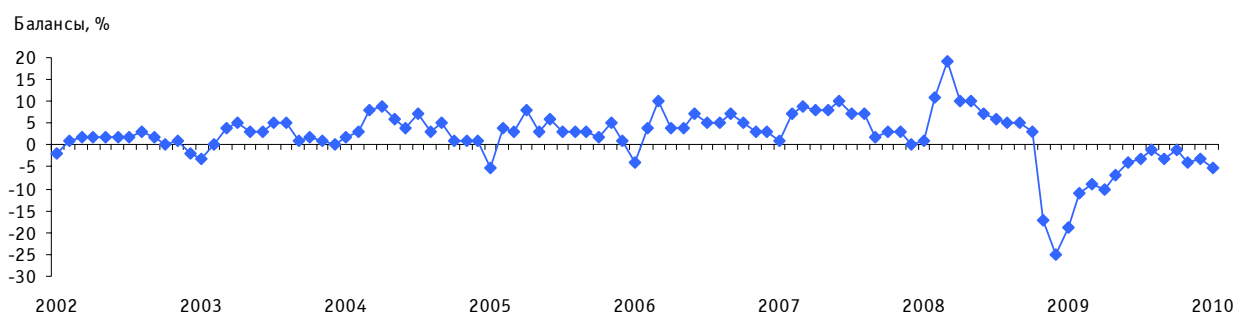
Минимальное значение индекса предпринимательской уверенности отмечено в январе 2010 г. в организациях по производству прочих неметаллических минеральных продуктов.

## Производственная деятельность

Производственная ситуация в базовых промышленных организациях, по оценкам руководителей, в январе 2010 г. характеризовалась прежде всего сокращением **спроса на промышленную продукцию**. Баланс оценок изменения показателя по сравнению с декабрем 2009 г. уменьшился на 2 п. п., однако по сравнению с январем 2009 г. увеличился на 14 п. п. и составил –5%.

<sup>4</sup> Индекс предпринимательской уверенности в промышленности рассчитывается как среднее арифметическое значение балансов по фактически сложившемуся уровню спроса, текущим запасам готовой продукции (с обратным знаком) и ожидаемой тенденции выпуска продукции; в процентах.

Рис. 2. Динамика оценки изменения спроса на продукцию базовых промышленных организаций

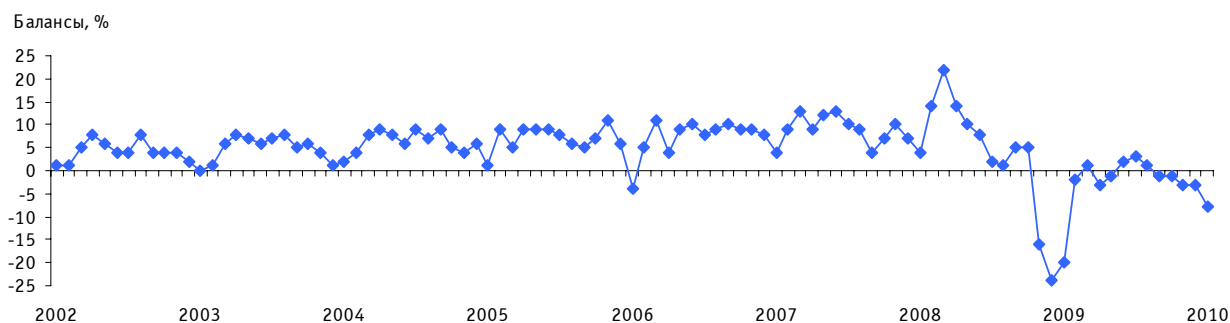


Локомотивом снижения спроса в базовых промышленных организациях являлись обрабатывающие предприятия: производящие химическую продукцию, кокс и нефтепродукты. В то же время самое существенное увеличение спроса наблюдалось в организациях, добывающих топливно-энергетические полезные ископаемые.

На фоне сокращения спроса в январе 2010 г. удельный вес базовых промышленных организаций, имеющих «нормальный»<sup>5</sup> уровень заказов, составил чуть более 50%. Следует отметить, что главным фактором, лимитирующим производственную деятельность обследованных в отчетном месяце промышленных организаций, по-прежнему остается **«недостаточный спрос на продукцию внутри страны»**. Негативное влияние данного фактора ощутили на себе чуть более 60% обрабатывающих предприятий, в то время как среди добывающих производств — около 40%.

По мнению респондентов, в базовых промышленных организациях в январе 2010 г. ускорилось снижение **выпуска продукции**. Баланс оценок данного показателя в отчетном месяце составил -8% (против -20% в январе 2009 г. и -3% в декабре 2009 г.)

Рис. 3. Динамика оценки изменения выпуска основного вида продукции (в натуральном выражении) базовых промышленных организаций



Замедление восстановительного роста промышленного производства, наметившегося в мае-августе 2009 г., было характерно в основном для обрабатывающего сектора — химических предприятий, организаций, производящих кокс и нефтепродукты, обрабатывающих древесину и выпускающих изделия из дерева, а также транспортные средства и оборудование. Положительные значения балансов показателя зафиксированы в январе 2010 г. в производстве пищевых продуктов (включая напитки) и табака, электрического, электронного и оптического оборудования, обработке древесины, выпуске целлюлозно-бумажной продукции и изделий из дерева, издательской и полиграфической деятельности, добыче топливно-энергетических полезных ископаемых.

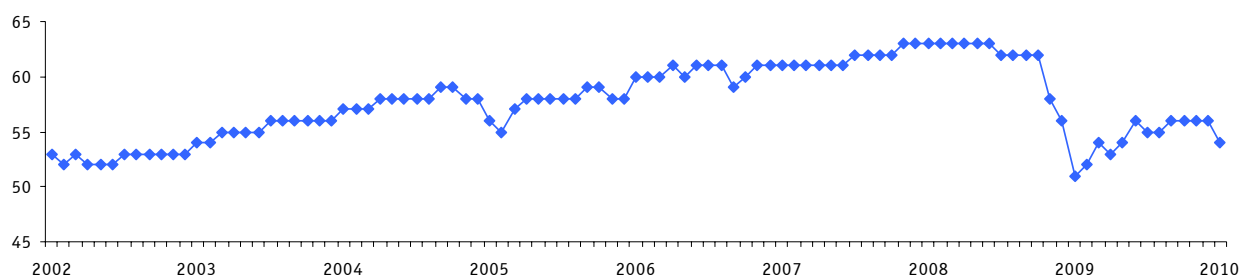
<sup>5</sup> «Нормальный» с точки зрения субъективных представлений респондентов.

Доля базовых промышленных организаций, в которых объем выпуска промышленной продукции оценен респондентами как «нормальный», в целом несколько уменьшилась и составила 52% (в декабре 2009 г. 56%).

Январский опрос базовых промышленных организаций говорит, несмотря на снижение спроса, о стабильной ситуации на складах готовой продукции и сохранении надежд респондентов на рост продаж, позволяющий предприятиям в ближайшем будущем перейти к интенсивному росту производства. Доля запасов готовой продукции, объем которых респонденты оценили как «нормальный», в январе, как и в докризисный период, составила 70%. С каждым месяцем становится очевиднее, что предприятия справились с проблемой избытка запасов. Стабилизация оценок говорит об отсутствии у компаний желания работать на склад в предвкушении скорого возврата к прежним темпам роста продаж.

Средний уровень загрузки производственных мощностей по совокупности обследованных организаций в январе 2010 г. по сравнению с декабрем 2009 г. уменьшился на 2 п. п. и составил 54%.

Рис. 4. Динамика среднего уровня загрузки производственных мощностей базовых промышленных организаций, %

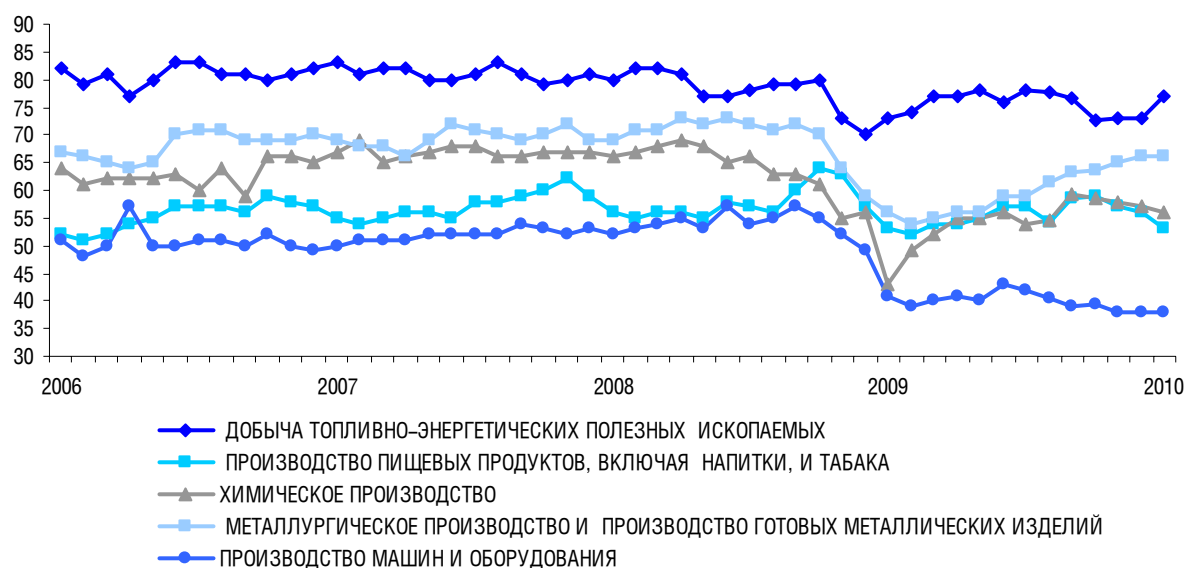


Следует отметить, что относительно низкая загрузка производственных мощностей позволяет промышленным предприятиям в начале фазы устойчивого подъема задействовать неиспользуемый резерв мощностей без каких-либо крупных инвестиционных затрат в производственную сферу.

Наибольшее снижение среднего уровня загрузки мощностей зафиксировано в организациях, производящих резиновые и пластмассовые изделия — с 56% в декабре 2009 г. до 46% в январе 2010 г.; транспортные средства и оборудование — с 45% до 36%; пищевые продукты (включая напитки) и табак — с 56% до 53%; прочие неметаллические минеральные продукты — с 47% до 44%. Отрицательная динамика среднего уровня загрузки производственных мощностей зафиксирована также на предприятиях, производящих кокс и нефтепродукты (с 85% до 83%), добывающих полезные ископаемые, кроме топливно-энергетических (68% до 67%), выпускающих химическую продукцию (с 57% до 56%). В базовых организациях таких сфер деятельности, как металлургия и выпуск готовых металлических изделий; производство кожи, обуви и изделий из кожи; электрического, электронного и оптического оборудования; машин и оборудования, средний уровень загрузки производственных мощностей в январе 2010 г. не изменился (соответственно 66%, 58%, 49% и 38%).

Самый высокий темп роста среднего уровня загрузки мощностей пришелся на организации, добывающие топливно-энергетические полезные ископаемые (с 73% в декабре 2009 г. до 77% в январе 2010 г.). В организациях целлюлозно-бумажного производства, издательской и полиграфической деятельности, на предприятиях, обрабатывающих древесину и выпускающих изделия из дерева, это увеличение оказалось несколько меньшим — соответственно с 71% до 73% и с 60% до 62%.

Рис. 5. Динамика среднего уровня загрузки производственных мощностей базовых промышленных организаций отдельных видов деятельности, %

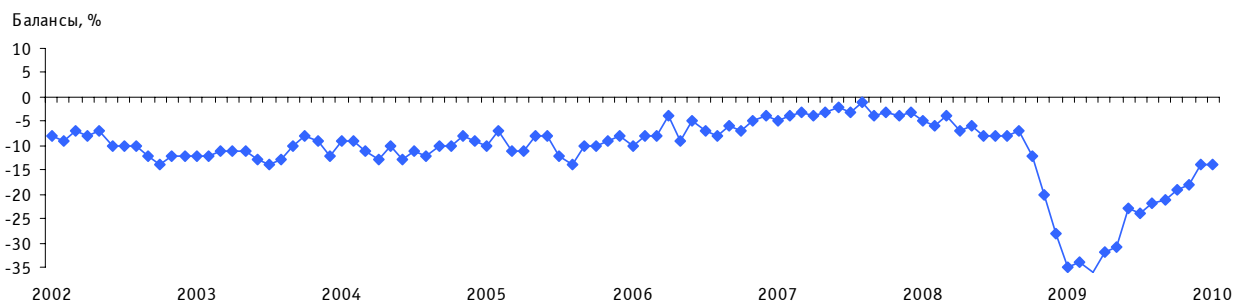


В базовых организациях отдельных видов деятельности сохранилась достаточно высокая интенсивность использования производственных мощностей. Лидером здесь, как и ранее, являлись предприятия, производящие кокс и нефтепродукты (83%). В организациях, добывающих топливно-энергетические полезные ископаемые; целлюлозно-бумажного производства, издательской и полиграфической деятельности этот показатель чуть меньше — соответственно 77% и 73%. Однако он все равно существенно выше, чем в компаниях, ориентированных в основном на внутренний спрос. В производстве машин и оборудования по итогам января 2010 г. средняя загрузка не превысила 38%, а в производстве транспортных средств и оборудования — 36%.

По-прежнему в базовых промышленных организациях сохранялась проблема повышения **технического уровня производства**. На сдерживающее действие фактора «изношенность и отсутствие надлежащего оборудования» указали 21% респондентов. В наибольшей степени данное явление было присуще организациям по производству кожи, изделий из кожи и обуви (40%); машин и оборудования (34%).

В январе 2010 г. за счет мер, которые были приняты правительством для ослабления влияния кризиса на рынок труда, продолжилось дальнейшее замедление темпов сокращения **численности занятых**. Баланс оценок изменения показателя в январе 2010 г. по сравнению с декабрем 2009 г. не изменился и составил -14%. Следует отметить, что оценки занятости в базовых промышленных организациях в текущем месяце являются наилучшими за весь кризисный период, начиная с ноября 2008 г.

Рис. 6. Динамика оценки изменения численности занятых базовых промышленных организаций





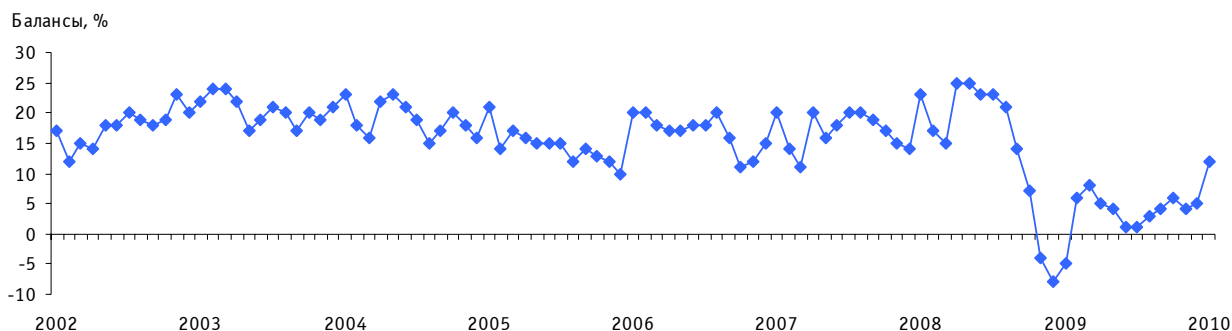
В январе 4% руководителей сообщили о недостатке рабочей силы относительно складывающихся в данный момент времени объемов производства, 13% респондентов отметили кадровый избыток. Лучшее соответствие между численностью персонала и фактическим объемом производства наблюдалось в организациях целлюлозно-бумажного производства, издательской и полиграфической деятельности.

В базовых промышленных организациях сохраняется проблема **недостатка квалифицированной рабочей** силы. В январе текущего года значение указанного негативного фактора составило 15% (в докризисный период этот фактор отметили около 30% респондентов).

## Динамика цен

Итоги обследования показывают, что в январе 2010 г. в ответ на традиционный рост тарифов и связанное с этим увеличение стоимости сырья и материалов, наблюдался рост отпускных **цен на промышленную продукцию**. Баланс оценок изменения показателя составил +12%, что на 7 п. п. больше, чем в декабре 2009 г.

Рис. 7. Динамика оценки изменения цен на реализуемую продукцию базовых промышленных организаций



Наибольшее количество организаций, отметивших увеличение цен, зафиксировано в сфере производства, ориентированного на внутренний рынок, — транспортных средств и оборудования; пищевых продуктов (включая напитки) и табака (соответственно по 36%). На рост цен в этих видах деятельности повлиял более устойчивый спрос, который показал некоторые признаки оживления в конце 2009 г.

По-прежнему значительная часть руководителей базовых промышленных организаций (34%) отмечала более интенсивный рост **цен на приобретаемое сырье и материалы**, чем на **готовую продукцию** (17%). Максимальный разрыв между ценами на сырье и материалы и реализуемую продукцию был выявлен в целлюлозно-бумажной промышленности, издательской и полиграфической деятельности; на предприятиях, выпускающих резиновые и пластмассовые изделия.

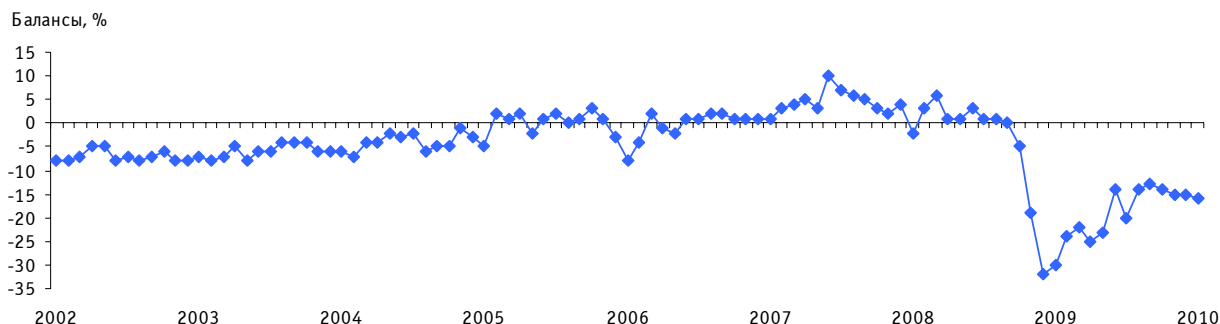
Практически не изменились инфляционные ожидания руководителей базовых промышленных организаций. Рост цен на реализуемую продукцию прогнозировали, как и в декабре 2009 г., чуть более 20% респондентов. Чаше, чем в целом по совокупности базовых организаций, возможность роста цен реализации в ближайшее время отмечали руководители предприятий в таких видах деятельности, как производство резиновых и пластмассовых изделий, пищевых продуктов (включая напитки) и табака.

## Финансово-экономическое положение

В январе 2010 г. по-прежнему наблюдалось ухудшение оценок **финансового положения** базовых промышленных организаций, несмотря на финансовую помощь государства

реальному сектору экономики, осуществляемую в рамках реализации антикризисных мер. Баланс оценок изменения показателя составил  $-16\%$  ( $-15\%$  в декабре 2009 г.).

Рис. 8. Динамика оценки изменения обеспеченности базовых промышленных организаций собственными финансовыми средствами

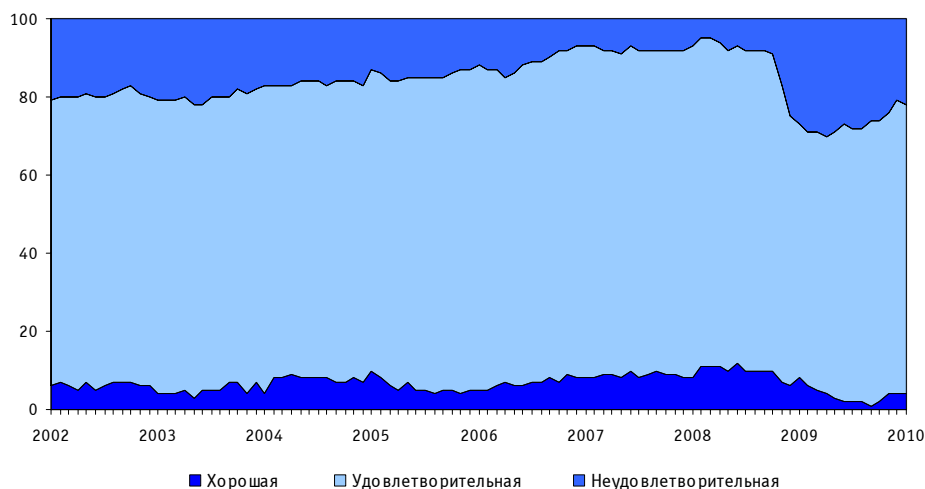


Наиболее пессимистично оценивали финансовое положение своих организаций руководители обрабатывающих предприятий, выпускающих резиновые и пластмассовые изделия; прочие неметаллические минеральные продукты. Лучшая ситуация с обеспеченностью промышленных предприятий собственными финансовыми ресурсами наблюдалась в отчетном месяце в организациях по добыче топливно-энергетических полезных ископаемых.

В базовых промышленных организациях, по оценкам респондентов, в январе продолжилось сокращение **прибыли**, при этом по сравнению с концом 2009 г. интенсивность процесса несколько замедлилась. Баланс оценок изменения данного показателя в целом по опрашиваемым организациям составил  $-15\%$ , что на 3 п. п. больше, чем в декабре. Более оптимистично оценивали его динамику руководители организаций в сфере добычи топливно-энергетических полезных ископаемых.

В январе 2010 г. большинство (74%) респондентов охарактеризовали **экономическое положение** своих структур как «удовлетворительное», 22% — как «неудовлетворительное», и лишь 4% сочли его «хорошим» (в декабре 2009 г. — 75%, 21% и 4% соответственно).

Рис. 9. Динамика оценки экономической ситуации базовых промышленных организаций  
Доля организаций от их общего числа, %



Среди базовых промышленных организаций различных видов деятельности, по мнению их руководителей, в лучшем экономическом положении находились лишь предприятия,

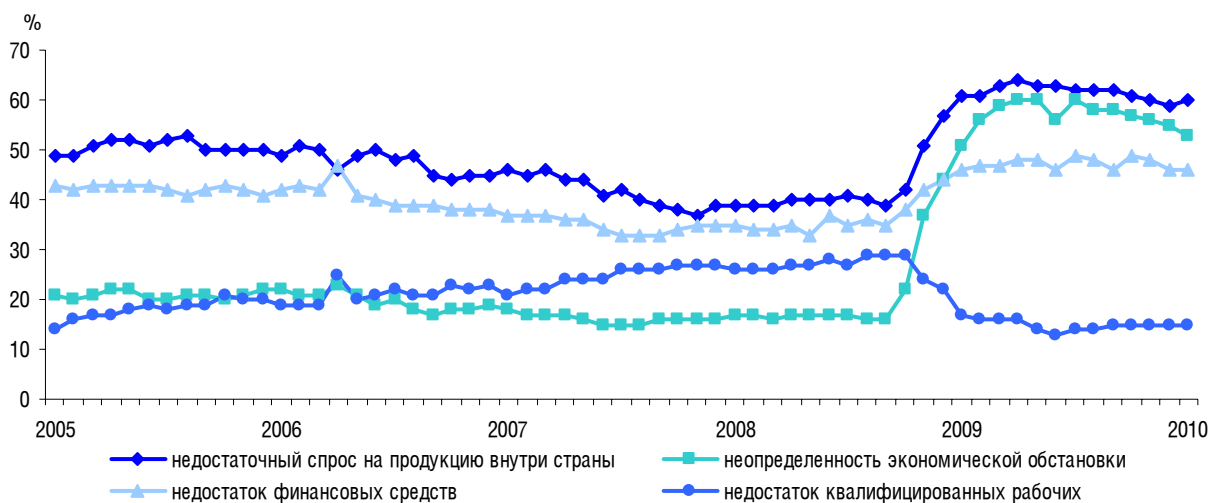
добывающие топливно-энергетические полезные ископаемые. Наиболее низкие оценки экономической ситуации зафиксированы в производстве резиновых и пластмассовых изделий, прочих неметаллических минеральных продуктов.

### Факторы, ограничивающие деятельность базовых промышленных организаций

В январе 2010 г. наиболее отрицательное воздействие, по оценкам респондентов, продолжали оказывать факторы **«недостаточный спрос на продукцию организаций внутри страны»** и **«неопределенность экономической ситуации»**. На них сослались 60% и 53% соответственно. Любопытно, что первый фактор всегда занимал ведущую позицию как в кризисный, так и в докризисный периоды, тогда как второй фактор с октября 2009 г. сделал негативный скачок на 30 п. п. Наибольшая доля респондентов, сообщивших о неопределенности экономической ситуации, зафиксирована в промышленных организациях по производству резиновых и пластмассовых изделий (69%); машин и оборудования (68%).

Негативное влияние на развитие производства продолжал оказывать **недостаток финансовых средств**. В целом на него в январе текущего года указали, как и в декабре 2009 г., 46% респондентов. Более заметное проявление данного фактора отмечалось в организациях, производящих резиновые и пластмассовые изделия (69%); машины и оборудование (64%).

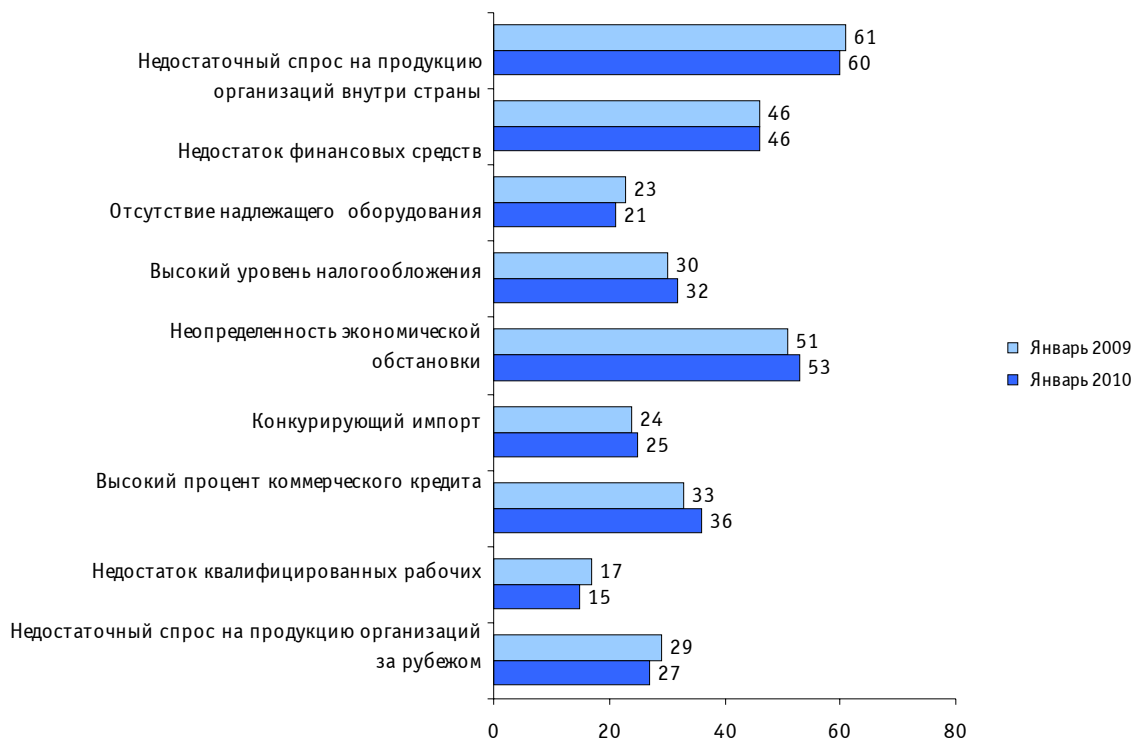
Рис. 10. Динамика оценки наиболее значимых факторов, ограничивающих рост производства базовых промышленных организаций  
Доля организаций от их общего числа, %



Значительная часть (36%) руководителей базовых организаций в январе 2010 г. продолжала ссылаться на **высокий процент коммерческого кредита**.

Несколько снизилась распространенность фактора **«конкурирующий импорт»**. Максимальное проявление данного фактора зафиксировано в организациях по производству кожи, изделий из кожи и обуви (50%).

Рис. 11 . Оценки факторов, ограничивающих рост производства базовых промышленных организаций  
Доля организаций от их общего числа, %



Исходя из мнений руководителей базовых промышленных организаций об основных показателях их деятельности, выявленных в результате январского опроса, можно сделать вывод, что в относительно лучшем производственном и финансовом положении по-прежнему находятся базовые промышленные организации по добыче полезных ископаемых. Хуже оценивается ситуация в организациях обрабатывающих производств, ориентированных на внутренний рынок. При этом наиболее пессимистично настроены руководители предприятий, производящих кокс и нефтепродукты, а также резиновые и пластмассовые изделия.

## РАСПРЕДЕЛЕНИЕ ОЦЕНОК ИЗМЕНЕНИЯ ПОКАЗАТЕЛЕЙ ДЕЯТЕЛЬНОСТИ БАЗОВЫХ ПРОМЫШЛЕННЫХ ОРГАНИЗАЦИЙ

Таблица 1

Спрос на продукцию  
Доля от числа обследованных организаций, %

	Уровень текущего месяца			В текущем месяце по сравнению с предыдущим месяцем			Ожидания на ближайшие три-четыре месяца		
	Выше нормального	нормальный	ниже нормального	увеличение	без изменения	уменьшение	увеличение	без изменения	уменьшение
<b>2008</b>									
Январь	4	72	24	13	75	12	34	60	6
Февраль	7	72	21	19	73	8	31	63	6
Март	6	74	20	24	71	5	31	63	6
Апрель	6	72	22	20	70	10	32	64	4
Май	8	71	21	20	70	10	31	64	5
Июнь	7	71	22	16	75	9	31	62	7
Июль	6	69	25	17	72	11	33	62	5
Август	6	70	24	16	73	11	30	64	6
Сентябрь	8	67	25	16	73	11	31	63	6
Октябрь	6	65	29	16	71	13	27	64	9
Ноябрь	4	53	43	10	63	27	20	62	18
Декабрь	3	43	54	7	61	32	17	62	21
<b>2009</b>									
Январь	9	39	52	8	65	27	19	61	20
Февраль	7	38	55	12	65	23	20	62	18
Март	4	43	53	14	63	23	20	65	15
Апрель	3	43	54	13	64	23	22	67	11
Май	3	43	54	14	65	21	22	69	9
Июнь	3	47	50	14	68	18	21	68	11
Июль	2	44	54	14	69	17	20	67	13
Август	0	46	54	16	67	17	20	66	14
Сентябрь	1	48	51	15	67	18	21	67	12
Октябрь	0	49	51	15	69	16	21	66	13
Ноябрь	0	52	48	15	66	19	19	67	14
Декабрь	3	54	43	16	65	19	22	64	14
<b>2010</b>									
Январь	5	53	42	15	65	20	25	62	13

**Выпуск основного вида продукции в натуральном выражении**  
Доля от числа обследованных организаций, %

	Уровень текущего месяца			В текущем месяце по сравнению с предыдущим месяцем			Ожидания на ближайшие три-четыре месяца		
	выше нормального	нормальный	ниже нормального	увеличение	без изменения	уменьшение	увеличение	без изменения	уменьшение
<b>2008</b>									
Январь	4	72	24	24	56	20	36	56	8
Февраль	6	73	21	28	58	14	34	60	6
Март	6	74	20	34	54	12	33	61	6
Апрель	6	71	23	30	54	16	33	62	5
Май	7	71	22	26	58	16	35	59	6
Июнь	8	71	21	22	64	14	35	58	7
Июль	8	70	22	21	60	19	36	57	7
Август	8	70	22	21	59	20	35	57	8
Сентябрь	8	70	22	23	59	18	36	55	9
Октябрь	8	66	26	23	59	18	29	60	11
Ноябрь	6	56	38	15	54	31	19	63	18
Декабрь	7	46	47	12	52	36	19	57	24
<b>2009</b>									
Январь	10	38	52	13	54	33	21	57	22
Февраль	5	41	54	22	54	24	25	57	18
Март	3	45	52	26	49	25	24	61	15
Апрель	2	43	55	24	49	27	25	62	13
Май	4	45	51	21	57	22	26	63	11
Июнь	1	50	49	20	62	18	24	64	12
Июль	2	45	53	22	59	19	24	65	11
Август	2	48	50	23	55	22	22	63	15
Сентябрь	3	49	48	22	55	23	24	62	14
Октябрь	2	51	47	21	57	22	22	63	15
Ноябрь	2	54	44	20	57	23	22	62	16
Декабрь	2	56	42	20	57	23	23	61	16
<b>2010</b>									
Январь	4	52	44	17	58	25	29	59	12

**Численность занятых**  
Доля от числа обследованных организаций, %

	В текущем месяце относительно фактического объема производства			В текущем месяце по сравнению с предыдущим месяцем			Ожидания на ближайшие три-четыре месяца		
	больше, чем необходимо	достаточно	меньше, чем необходимо	увеличение	без изменения	уменьшение	увеличение	без изменения	уменьшение
<b>2008</b>									
Январь	3	83	14	11	73	16	14	74	12
Февраль	4	82	14	11	72	17	12	77	11
Март	4	82	14	12	72	16	13	76	11
Апрель	3	80	17	9	75	16	12	75	13
Май	4	79	17	10	74	16	13	75	12
Июнь	3	79	18	9	74	17	13	73	14
Июль	4	79	17	9	72	17	14	71	15
Август	3	81	16	9	72	17	14	70	16
Сентябрь	4	79	17	10	72	17	11	74	15
Октябрь	4	76	20	9	70	21	11	73	16
Ноябрь	8	76	16	5	70	25	6	68	26
Декабрь	13	76	11	4	64	32	4	60	36
<b>2009</b>									
Январь	15	74	11	2	61	37	4	56	40
Февраль	16	77	7	3	60	37	4	60	36
Март	15	77	8	4	56	40	4	63	33
Апрель	15	78	7	6	56	38	5	64	31
Май	14	78	8	5	59	36	5	62	33
Июнь	11	81	8	6	65	29	7	67	26
Июль	13	81	6	7	62	31	6	66	28
Август	12	81	7	7	64	29	6	70	24
Сентябрь	13	82	5	8	63	29	6	70	24
Октябрь	11	84	5	7	67	26	7	70	23
Ноябрь	9	84	7	5	72	23	7	71	22
Декабрь	9	85	6	8	70	22	7	72	21
<b>2010</b>									
Январь	13	83	4	7	72	21	7	71	22

Таблица 4

**Обеспеченность собственными финансовыми ресурсами**  
Доля от числа обследованных организаций, %

	В текущем месяце по сравнению с предыдущим месяцем				Ожидания на ближайшие три-четыре месяца			
	увеличение	без изменения	уменьшение	нет ответа	увеличение	без изменения	уменьшение	нет ответа
<b>2008</b>								
Январь	13	70	15	2	24	66	8	2
Февраль	15	71	13	2	23	67	7	3
Март	16	72	10	2	25	67	5	3
Апрель	13	73	12	2	24	68	5	3
Май	13	72	12	3	26	66	6	2
Июнь	14	73	11	2	25	67	6	2
Июль	14	71	13	2	25	67	6	2
Август	14	71	13	2	24	67	6	3
Сентябрь	13	70	13	4	23	67	7	3
Октябрь	12	68	17	3	22	65	11	2
Ноябрь	9	62	28	1	15	67	16	2
Декабрь	5	56	37	2	13	63	22	2
<b>2009</b>								
Январь	4	59	34	3	11	61	25	3
Февраль	9	55	33	3	14	59	24	3
Март	10	54	32	4	14	63	20	3
Апрель	8	57	33	2	14	66	18	2
Май	8	59	31	2	15	69	14	2
Июнь	9	67	23	1	13	73	12	2
Июль	8	62	28	2	14	68	15	3
Август	10	64	24	2	15	67	16	2
Сентябрь	10	65	23	2	14	68	16	2
Октябрь	9	65	23	3	15	66	16	3
Ноябрь	9	65	24	2	15	68	14	3
Декабрь	10	63	25	2	14	69	15	2
<b>2010</b>								
Январь	9	64	25	2	16	64	17	3



**Динамика среднего уровня загрузки производственных мощностей  
базовых промышленных организаций различных видов деятельности, %**

Виды деятельности	2009		2010
	январь	декабрь	январь
Добыча топливно-энергетических полезных ископаемых	73	73	77
Добыча полезных ископаемых, кроме топливно-энергетических	47	68	67
Производство пищевых продуктов (включая напитки) и табака	53	56	53
Текстильное и швейное производство	49	54	56
Обработка древесины и производство изделий из дерева	58	60	62
Целлюлозно-бумажное производство, издательская и полиграфическая деятельность	69	71	73
Производство кокса и нефтепродуктов	74	85	83
Химическое производство	43	57	56
Производство резиновых и пластмассовых изделий	30	56	46
Производство прочих неметаллических минеральных продуктов	52	47	44
Металлургическое производство и производство готовых металлических изделий	56	66	66
Производство машин и оборудования (без производства оружия и боеприпасов)	41	38	38
Производство электрооборудования, электронного и оптического оборудования	44	49	49
Производство транспортных средств и оборудования	34	45	36