



Национальный исследовательский университет
«Высшая школа экономики»

Высшая Школа Урбанистики



МЕТОДИКА

проведения интерактивных семинаров в рамках курса
**«Теория пространственной организации города и
формирование городской среды»**

для студентов 1 курса магистерской программы
«Управление пространственным развитием городов»
Высшей Школы Урбанистики

Общая идея и цель серии семинаров с использованием предлагаемой методики

Методика фиксации собственного поведения с компьютерной обработкой полученных данных на семинаре с помощью геоинформационной системы (ГИС) с последующим совмещением в автоматическом режиме результатов анализа всей группы, направлена на освоение теории поведения человека в городской среде, рефлексию собственного опыта горожанина и трансформации этого опыта в научное знание, освоение методик эмпирического исследования и картографической обработки результатов, а также, визуальное представление пространственной структуры города.

План организации серии семинаров

Серия семинаров спланирована как последовательное изучение основных теоретических положений, характеризующих поведение горожанина в городе – фиксацию района проживания (вернакулярного района), определение ареала жизнедеятельности в пространстве города, построение когнитивной карты границы центра города и ментальных карт двух контрастных городских мест. Каждому семинару предшествует выполнение домашнего задания - проведение эмпирического исследования на собственном опыте, например, фиксация своих перемещений в городе или проведение опроса соседей для определения границы района своего проживания. Непосредственно на семинарах студенты картируют собранные данные в программном обеспечении ArcGIS Desktop (геоинформационная система), анализируют их и самостоятельно формулируют результаты, которые, в режиме on-line, совмещаются на общей карте.

На последнем семинаре результаты картирования, полученные на предыдущих семинарах с помощью ГИС, сводятся вместе, демонстрируя целостный образ пространственной структуры города.

Подробности в Приложении 1. Программа и описание серии семинаров

Способы организации дискуссии на семинаре (методы вовлечения студентов в обсуждение)

Студенты представляют результаты проведенного анализа и обсуждают их, сравнивая собственный опыт с обобщенным результатом картирования поведения всей группы.

Организация обратной связи

В начале каждого следующего семинара лектор представляет совмещенные результаты работы студентов по итогам предыдущего занятия, указывает положения важные для понимания теории.

Приложение 1. Программа и описание серии семинаров

Семинар 1. Выявление и интерпретация сложившейся пространственной структуры города на основе количественных методов и картографического анализа концентраций различных объектов.

Семинар проводится на основе предложенного кейса. Студентам предлагается проинтерпретировать результаты выявления пространственной структуры города методами пространственной статистики с точки зрения идентификации единиц пространственной организации города, их типа, характеристик, положения в структуре города.

Студенты должны соотнести выявленные концентрации со спутниковой картой этого города, сопоставить формализованное описание границ концентраций (по изолиниям) с фактической застройкой и оконтурить границы единиц пространственной организации города.

По результатам графического отображения пространственной структуры проводится их краткое обсуждение.

Семинар 2. Ментальные карты: отображение представлений людей о городе, восприятие среды и знание города.

Студентам дается домашнее задание ознакомиться с определенным местом Москвы. Студенты должны пройти пешком, внимательно осмотреть и желательно запомнить указанный район, прочесть информацию об этом месте.

На семинаре студентам необходимо по памяти восстановить основные элементы топографии этого места: достопримечательные места, запомнившиеся здания и объекты, памятники истории и культуры, скульптурные памятники, парки и скверы.

С помощью программных средств, ментальные карты студентов сводятся на один лист.

Полученные результаты служат основой для написания краткого эссе по теме формирования городской среды и восприятия города жителями.

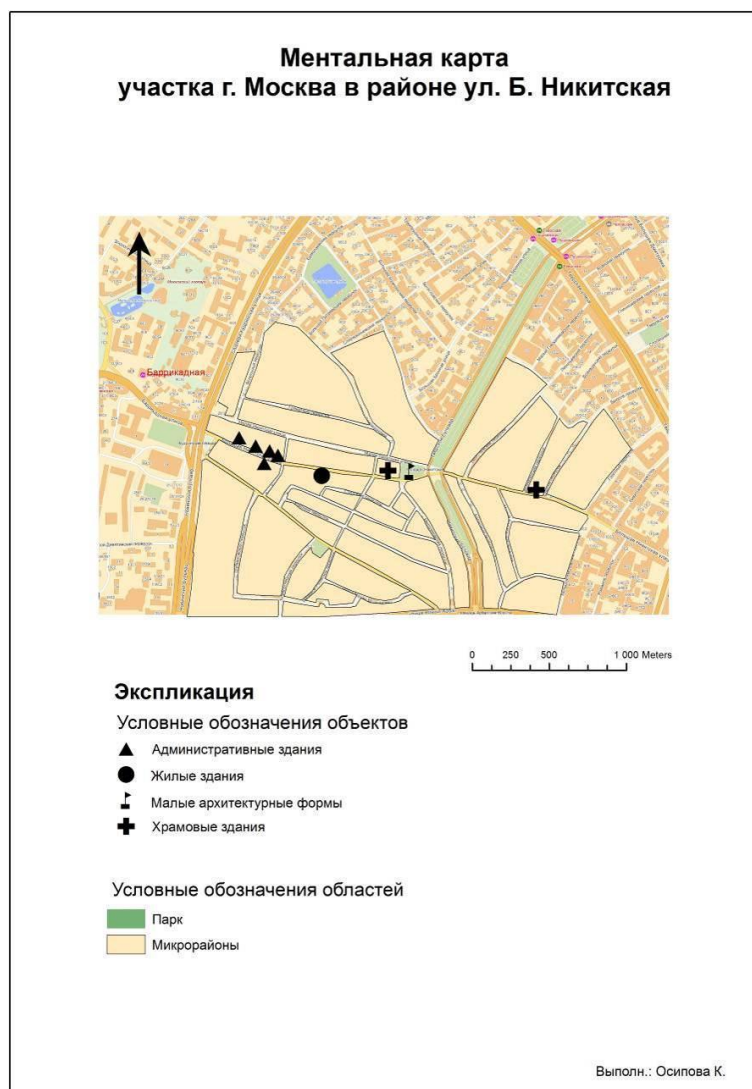


Рисунок 1. Пример индивидуальной ментальной карты

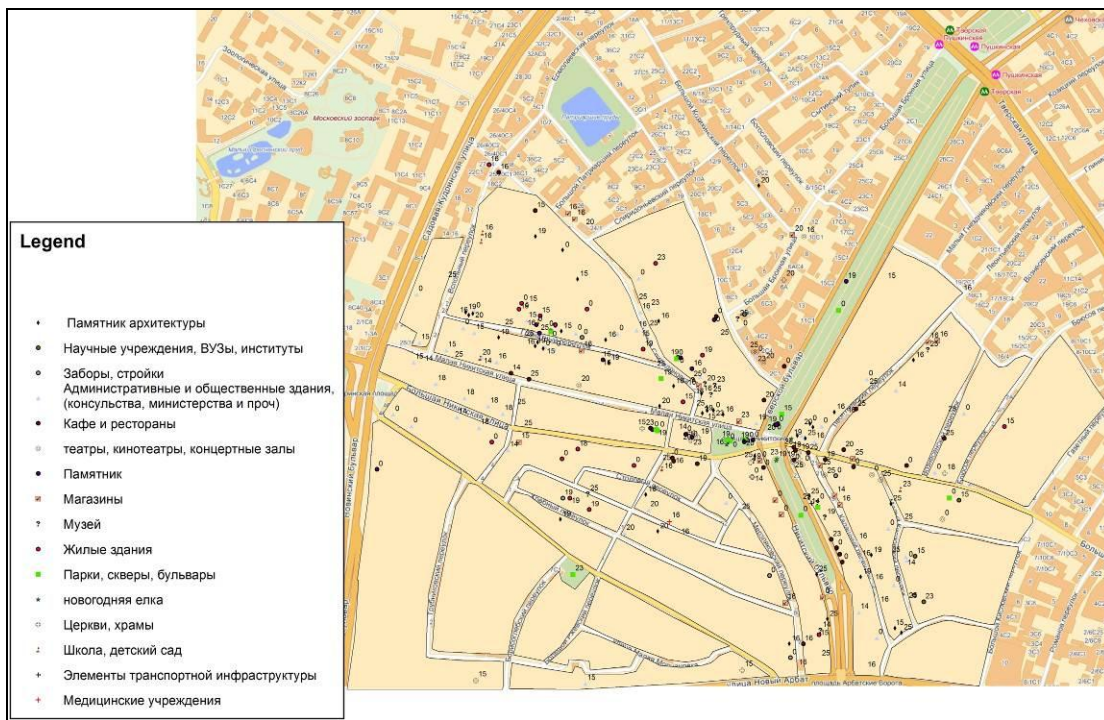


Рисунок 2. Пример объединенной ментальной карты

(цифры обозначают индивидуальные номера студентов, таким образом, видно, какие студенты запомнили те или иные объекты)

Семинар 3. Дифференциация жилой среды: локализация места проживания - вернакулярный район.

Семинар ведется на материалах домашнего задания. Студент наносит на карту границы «своего» района проживания, так, как он их представляет. Далее, студент опрашивает от 5 до 10 человек, живущих в пределах оконтуренного им ареала, выясняя как жители называют свой район и где, по их мнению, проходит граница их района. Ответы респондентов студент наносит на карту, сравнивает их ответы со своей границей и определяет границу вернакулярного района.

По результатам исследования студенты готовят краткие презентации (не более 5 минут).

На семинаре студенты докладывают результаты оконтуривания вернакулярных районов. Студент должен дать интерпретацию выявленной им локализации места проживания.

В ходе презентаций проводится обсуждение, направленное на прояснение оснований дифференциации городского пространства, в данном случае, выделения района проживания определенного социально-территориального сообщества.

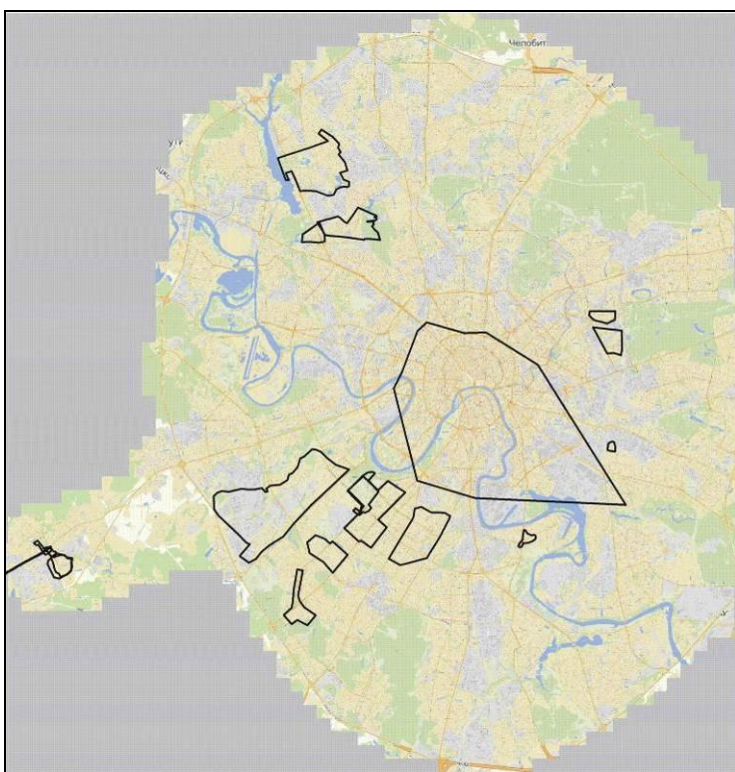


Рисунок 3. Совмещенная схема мест локализации проживания (вернакулярных районов) студентов группы

Семинар 4. Локализация центра города

Студенты, в первой части семинара, наносят на схеме Москвы границы центра города и границы точки отсчета города, так как это представляется им на основе их опыта. Затем осуществляется сведение карт, представленных каждым студентом, на общую карту с демонстрацией разброса указанных границ.

Во второй части семинара студенты обсуждают результаты картирования границ центра. Рассматриваются вопросы: от чего зависят представление о локализации центра города, какие факторы влияют на него, - личный опыт и знание города, размещение объектов и организация маршрутов общественного транспорта, транспортная доступность центра.



Рисунок 4. Пример совмещения представлений студентов о центре города

Семинар 5. Поведение и перемещение людей в городе

Семинар ведется на материалах домашнего задания. Студенты в течение 1 недели тщательно фиксируют на карте все свои перемещения и цели поездок в Москве и за её пределами. В первой части семинара студенты формируют в программной среде ArchGIS ареалы жизнедеятельности.

Затем подготовленные каждым студентом сводятся на общую карту с демонстрацией наложения и взаиморасположения ареалов перемещений студентов.

Во второй части семинара обсуждаются результаты картирования ареалов жизнедеятельности, их размеров, конфигурации, локализации относительно точек отсчета (персональной и публичной). Рассматриваются вопросы зависимости формы и размера ареала перемещений от факторов удаленности проживания от центра города, наличия транспортной связи, социальных и демографических характеристик населения, насколько потенциал города актуализирован горожанином.

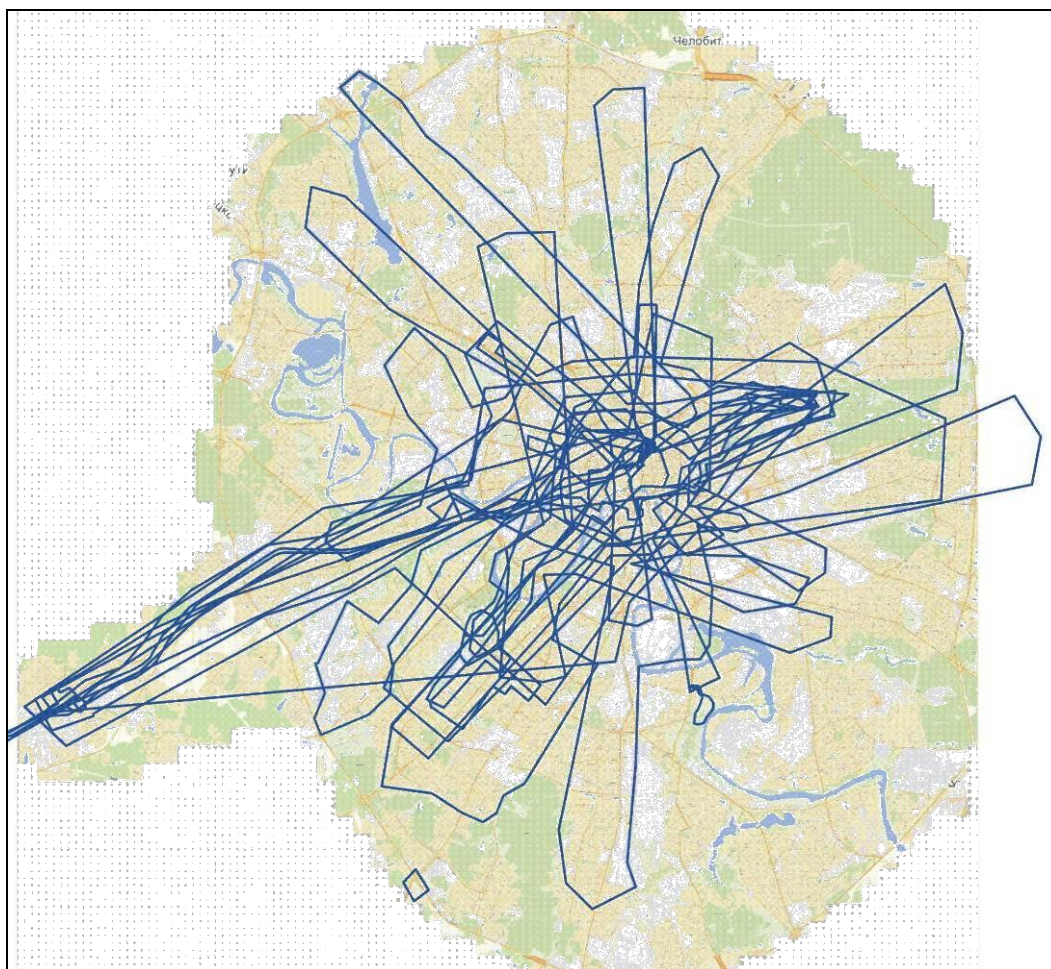


Рисунок 5. Карта совмещения ареалов жизнедеятельности (повседневных) перемещений 25 студентов

Семинар 6. Эволюционный город: формирование вернакулярной неравномерно – районированной структуры города.

Картографические материалы по результатам работы студентов на предыдущих трех семинарах (локализация места проживания, локализация центра и «публичной» точки отсчета, очерчивание ареалов жизнедеятельности - каждодневных перемещений) сводятся в программе ArcGIS Desktop на одну карту.

На семинаре студентам предъявляется сводная карта с отображением представления о структуре города небольшой группы жителей. Данная карта рассматривается как аналог восприятия и отображения перемещений жителей города Москвы.

Проводится обсуждение вернакулярной структуры города, ее интерпретации в терминах неравномерно-районированной модели. Цель обсуждения - освоить механизм формирования города на основе ценностей, поведения и представлений разных групп горожан и возможность прогнозирования структуры города, перемещений людей при проектировании и планировании пространственного развития города.

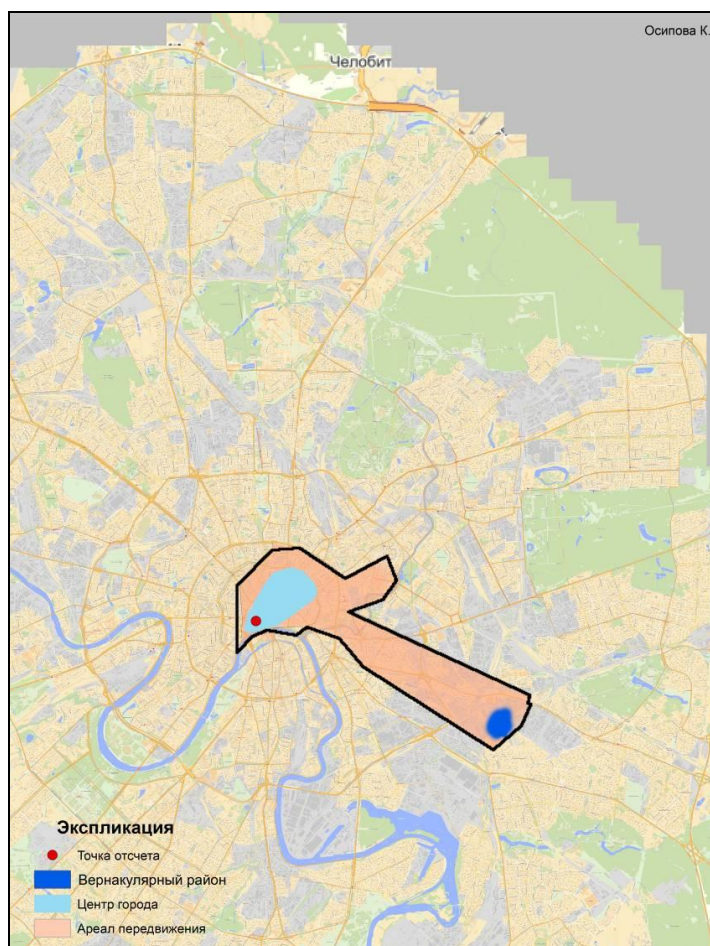


Рисунок 6. Пример ареала передвижения, вернакулярного района проживания и представления о границах центра города, картированных одним студентом последовательно на трех семинарах

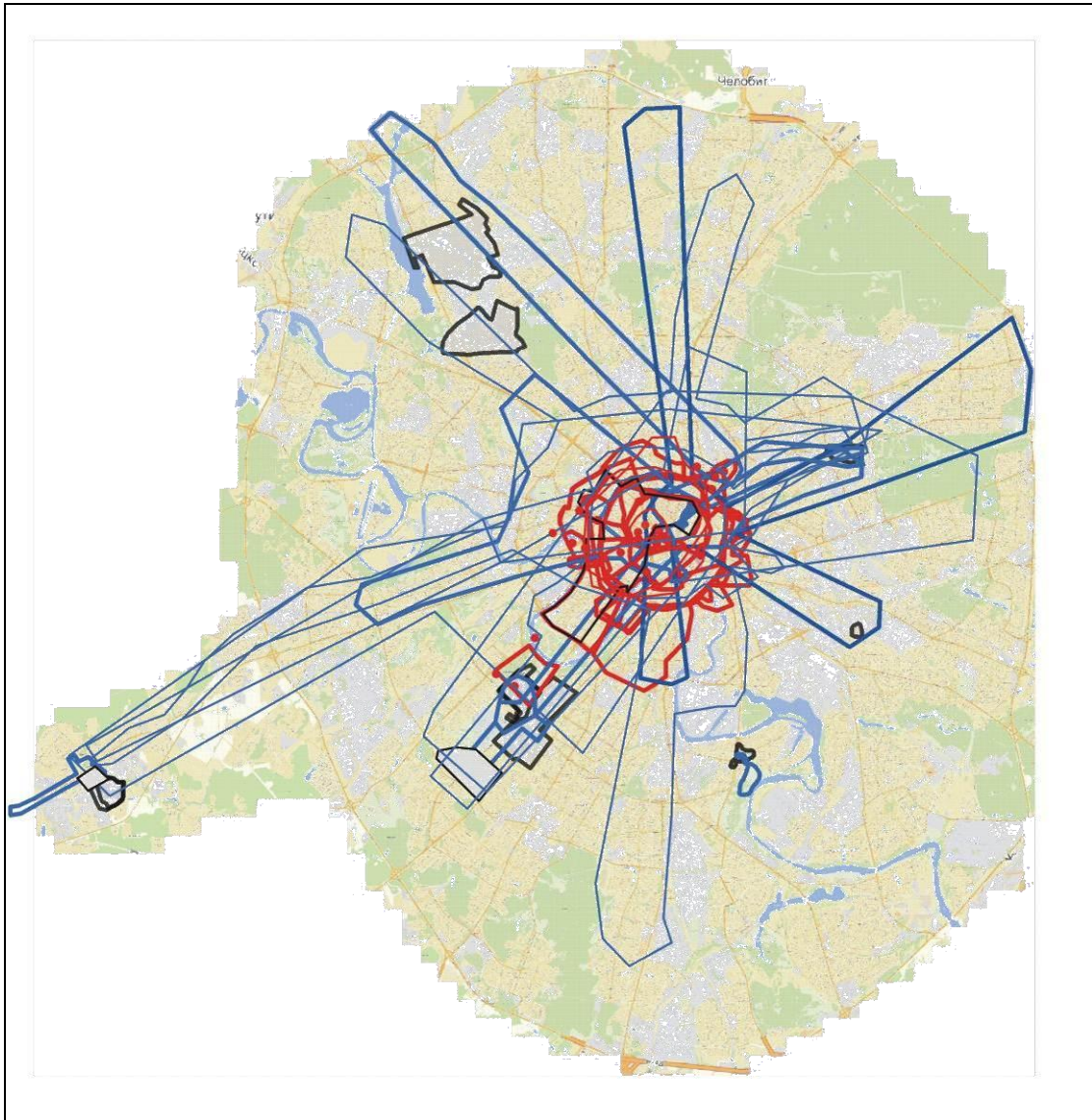


Рисунок 7. Визуализация пространственной структуры города: представление группы студентов (25 человек) о вернакулярных районах проживания, ареалах перемещений и границах центра города