




ВЫСШАЯ ШКОЛА ЭКОНОМИКИ
НАЦИОНАЛЬНЫЙ ИССЛЕДОВАТЕЛЬСКИЙ УНИВЕРСИТЕТ



Институт статистических исследований
и экономики знаний

Центр конъюнктурных исследований



**ДЕЛОВОЙ КЛИМАТ В РЕАЛЬНОМ СЕКТОРЕ
И СФЕРЕ УСЛУГ РОССИИ
В I КВАРТАЛЕ 2015 ГОДА**

Май '15

Москва



ВЫСШАЯ ШКОЛА ЭКОНОМИКИ
НАЦИОНАЛЬНЫЙ ИССЛЕДОВАТЕЛЬСКИЙ УНИВЕРСИТЕТ



**Институт статистических исследований
и экономики знаний**

Центр конъюнктурных исследований

ДЕЛОВОЙ КЛИМАТ В РЕАЛЬНОМ СЕКТОРЕ И СФЕРЕ УСЛУГ РОССИИ В I КВАРТАЛЕ 2015 ГОДА

Москва
2015

«Деловой климат в реальном секторе и сфере услуг России» в I квартале 2015 года. – М.: НИУ ВШЭ, 2015 – 40 с.

Центр конъюнктурных исследований Института статистических исследований и экономики знаний НИУ ВШЭ представляет информационно-аналитический бюллетень «Деловой климат в реальном секторе и сфере услуг России» в I квартале 2015 года, подготовленный в рамках Программы фундаментальных исследований НИУ ВШЭ¹ на основе конъюнктурных опросов руководителей организаций промышленного производства, строительства, розничной и оптовой торговли, сферы услуг, проводимых Федеральной службой государственной статистики в режиме мониторинга.

Конъюнктурные обследования направлены на оперативное получение от предпринимателей в дополнение к официальным статистическим данным краткосрочных качественных оценок состояния бизнеса и основных тенденций его динамики, особенностей функционирования хозяйствующих субъектов, их намерений, сложившегося делового климата, а также важнейших факторов, лимитирующих их деятельность.

Программы обследований сопоставимы с международными стандартами и базируются на Европейской Системе обследований деловых тенденций.

Институт статистических исследований и экономики знаний

Адрес: 101000, Москва, ул. Мясницкая, д. 20
Телефон: (495) 621–28–73, факс: (495) 625–03–67
E-mail: issek@hse.ru
<http://issek.hse.ru>

© Национальный исследовательский университет
«Высшая школа экономики», 2014
При перепечатке ссылка обязательна

¹ Материал подготовлен в рамках Программы фундаментальных исследований Национального исследовательского университета «Высшая школа экономики» (НИУ ВШЭ) и с использованием средств субсидии на государственную поддержку ведущих университетов Российской Федерации в целях повышения их конкурентоспособности среди ведущих мировых научно-образовательных центров, выделенной НИУ ВШЭ.

Методологический комментарий

Центр конъюнктурных исследований Института статистических исследований и экономики знаний Национального исследовательского университета «Высшая школа экономики» представляет результаты конъюнктурных опросов руководителей организаций в различных секторах экономики, проводимых Федеральной службой государственной статистики в режиме мониторинга.

Цель конъюнктурных обследований – оперативное получение и анализ качественной информации о состоянии и динамике показателей делового климата в различных секторах экономики.

Программа обследований базируется на международной практике изучения *уровня и тенденций изменения* предпринимательской активности.

В процессе обследований осуществляется анкетный опрос руководителей организаций о сложившихся в анализируемом периоде (месяце, квартале и т. д.) состоянии и изменениях экономической деятельности возглавляемых ими структур, а также их ожиданиях на краткосрочную перспективу.

В настоящее время проводятся конъюнктурные обследования по следующим видам деятельности:

- ежемесячно осуществляется мониторинг деловой активности свыше 4 тыс. крупных и средних промышленных предприятий различных видов экономической деятельности;
- в строительстве ежеквартально обследуется около 7 тыс. организаций, различных по формам собственности и численности занятых, более чем в 70 регионах Российской Федерации;
- в торговле ежеквартально обследуется свыше 4 тыс. организаций розничной торговли и около 3 тыс. предприятий оптовой торговли, различных по среднему однодневному товарообороту и численности занятых, практически во всех субъектах Российской Федерации;
- в сфере услуг ежеквартально обследуется около 5.5 тыс. организаций различных видов экономической деятельности из всех регионов России;
- ежегодно обследуется инвестиционная активность свыше 10 тыс. промышленных предприятий.

Информация, полученная от руководителей обследуемых организаций, носит преимущественно качественный характер. Количественный показатель численности занятых используется в качестве статистического веса единиц наблюдения.

Вопросы в анкетах, связанные с оценкой текущего положения в организациях, основываются на сопоставлении фактических результатов с «нормальным»² уровнем: «выше нормального» уровня, соответствует «нормальному» уровню, «ниже нормального» уровня. При оценке изменения показателей деловой активности предприятий во времени используется следующая градация: «увеличение» («улучшение»), «без изменений», «уменьшение» («ухудшение»).

Информационной базой для аналитических выводов о состоянии и тенденциях делового климата являются удельные веса соответствующих оценок респондентами уровня и изменения показателей предпринимательской деятельности. Для получения сводных результатов индивидуальные оценки взвешиваются по численности занятых в соответствующих организациях.

Результаты обследований обобщаются в виде простых и композитных индикаторов деловой активности организаций.

² Под «нормальным» имеется в виду уровень достаточный для сложившихся условий в период обследования.

В качестве **простых индикаторов** используются **балансы оценок показателей** (в процентах), определяемые разностью долей респондентов, отметивших «увеличение» и «уменьшение» показателя по сравнению с предыдущим периодом, а также разностью долей респондентов, оценивших уровень показателя как «выше нормального» и «ниже нормального» в обследуемом периоде. Результаты последовательных опросов представляются в виде временных рядов балансов оценок показателей, характеризующих деловой климат.

Балансы оценок являются обобщенным выражением мнений респондентов об уровне и динамике показателей делового климата. Международные исследования в области обобщения и анализа качественной информации конъюнктурных обследований, проводимые в течение многих лет, свидетельствуют о наличии существенной корреляции между временными рядами балансов качественных оценок тенденций изменения показателей и временными рядами, характеризующими количественные темпы изменения этих показателей.

На основе балансов оценок показателей рассчитываются **композитные индикаторы** делового климата. В международной практике наиболее распространенным композитным индикатором является **индекс предпринимательской уверенности** (ИПУ, в процентах), характеризующий обобщенное состояние поведения предпринимателей в том или ином секторе экономики.

В промышленном производстве индекс предпринимательской уверенности рассчитывается как среднее арифметическое значение балансов оценок фактически сложившихся уровней спроса (портфеля заказов), запасов готовой продукции (с обратным знаком), а также ожидаемого в ближайшие 3–4 месяца изменения выпуска продукции.

В строительстве индекс предпринимательской уверенности определяется как среднее арифметическое значение балансов оценок фактического состояния портфеля заказов и ожидаемого в ближайшие 3–4 месяца изменения численности занятых в организациях.

В розничной и оптовой торговле индекс предпринимательской уверенности рассчитывается как среднее арифметическое значение балансов оценок уровня складских запасов (с обратным знаком), изменения экономического положения в текущем квартале по сравнению с предыдущим и ожидаемого изменения экономического положения в следующем квартале (в процентах).

В сфере услуг индекс предпринимательской уверенности рассчитывается как среднее арифметическое значение балансов оценок изменения спроса на услуги и экономического положения организаций в текущем квартале по сравнению с предыдущим кварталом, а также ожидаемого изменения спроса на услуги в следующем квартале.

Регулярные конъюнктурные обследования деловой активности промышленных и строительных предприятий, организаций розничной и оптовой торговли, сферы услуг представляют собой **репрезентативные выборочные обследования**, представительные по территориальному и отраслевому признакам, охватывающие все группы организаций по формам собственности и размеру.

При распространении на генеральную совокупность выборочные оценки показателей делового климата корректируются в соответствии со статистическим весом обследуемых организаций по численности занятых и со структурой генеральной совокупности.

Информация, полученная в результате обобщения оценок руководителей организаций, может быть использована наряду со статистическими данными для оперативного анализа состояния экономики, сложившихся микроэкономических тенденций, разработки композитных индикаторов делового климата в секторах экономики, оценки краткосрочной перспективы развития организаций, а также для выявления важнейших факторов, оказавших влияние на деловую активность.

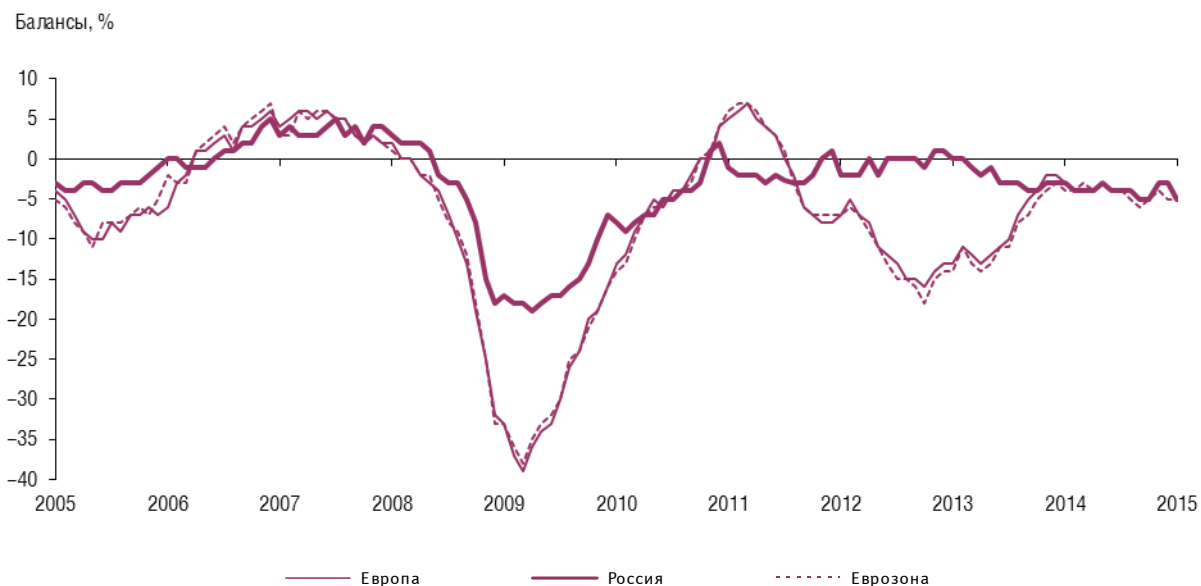
Программы обследований сопоставимы с международными стандартами и базируются на Европейской Системе обследований деловых тенденций.

Центр конъюнктурных исследований осуществляет расчет **Индекса экономического настроения (Индекса ВШЭ)**, обобщающего результаты конъюнктурных обследований тех от-

раслей экономики России, суммарный вклад которых в национальную валовую добавленную стоимость является значимым (более 60%). Для расчета итогового значения указанного индекса и 12 его компонентов используются результаты проводимых Росстатом опросов более 20 тыс. руководителей предприятий и организаций различных секторов экономики страны (промышленности, строительства, розничной торговли, сферы услуг) и 5 тыс. респондентов, представляющих взрослое население страны.

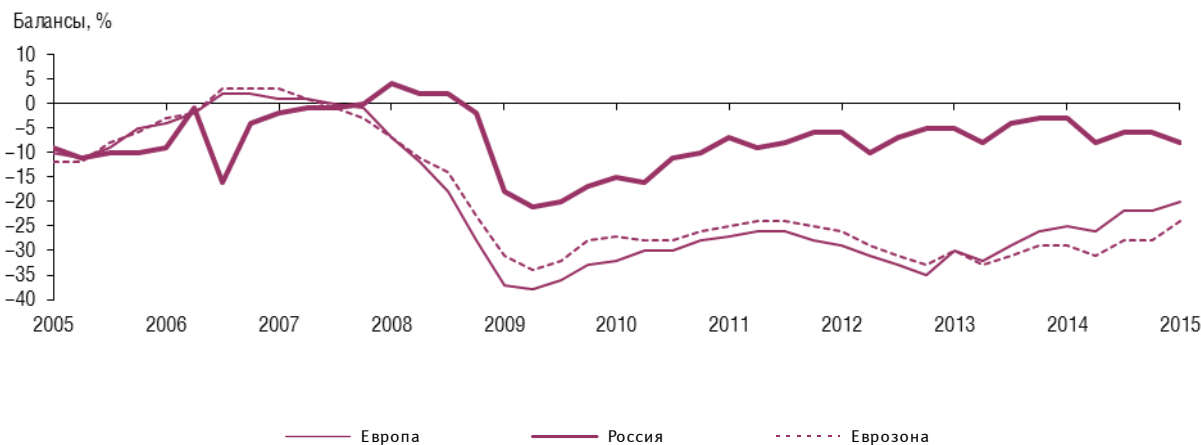
Индексы предпринимательской уверенности³

Рис. 1. Индекс предпринимательской уверенности в промышленном производстве



Источники: по России – Центр конъюнктурных исследований Института статистических исследований и экономики знаний НИУ ВШЭ, по Европе – Economic and Financial Affairs, European Commission.

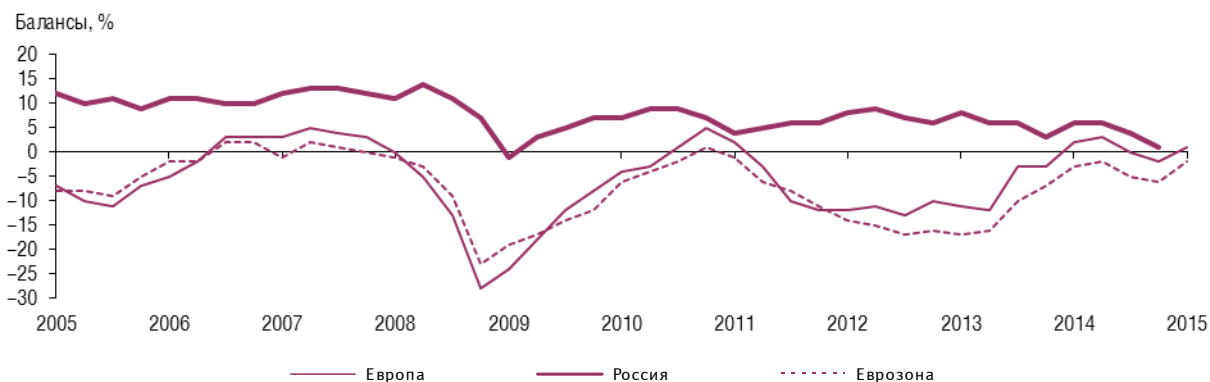
Рис. 2. Индекс предпринимательской уверенности в строительстве



Источники: по России – Центр конъюнктурных исследований Института статистических исследований и экономики знаний НИУ ВШЭ, по Европе – Economic and Financial Affairs, European Commission.

³ Для стран Европы и зоны евро индексы предпринимательской уверенности рассчитываются по результатам ежемесячных обследований. Для России индекс предпринимательской уверенности в промышленном производстве рассчитывается по результатам ежемесячных обследований промышленных организаций, а индексы предпринимательской уверенности в строительстве, розничной и оптовой торговле – на основе результатов ежеквартальных обследований.

Рис. 3. Индекс предпринимательской уверенности в розничной торговле



Источники: по России – Центр конъюнктурных исследований Института статистических исследований и экономики знаний НИУ ВШЭ, по Европе – Economic and Financial Affairs, European Commission.

Промышленное производство⁴

I. Обобщенная конъюнктура

Результаты ежемесячных опросов руководителей около 4 тыс. крупных и средних промышленных предприятий в апреле 2015 г., проводимых Федеральной службой государственной статистики в режиме ежемесячного мониторинга, в основном повторили достаточно низкие значения, данные в конце I квартала. Среди выявленных незначительных отклонений от мартовской траектории наблюдались как негативные, так и позитивные изменения:

- оценки производственной ситуации полностью совпали с предыдущим месяцем, однако мнения об изменении спроса на продукцию ухудшились;
- продолжилась негативная тенденция к ухудшению собственных финансовых ресурсов и прибыли предприятий;
- незначительное сокращение персонала проходило практически теми же темпами, что и в последние два года, т. е. не наблюдается каких-либо серьезных кризисных всплесков;
- средний уровень загрузки производственных мощностей незначительно увеличился и составил 61%;
- отмечалось заметное замедление роста текущих и ожидаемых цен, как на продукцию, так и на сырье и материалы.

В результате величина сезонно скорректированного **индекса предпринимательской уверенности** (ИПУ) после трехмесячного падения не изменилась по сравнению с предыдущим месяцем, составив (-7%).

⁴ Проведена сезонная корректировка временных рядов показателей деятельности организаций в промышленности, строительстве, розничной и оптовой торговле.

Рис. 4. Индекс предпринимательской уверенности в промышленном производстве



II. Производственная ситуация

Результаты обследования свидетельствуют, что в апреле наблюдалось дальнейшее понижение предпринимательских настроений относительно развития спросовой ситуации. Так, баланс оценок изменения **спроса** на продукцию уменьшился по сравнению с мартом на 1 п. п., сохранив свое отрицательное значение (-3%).

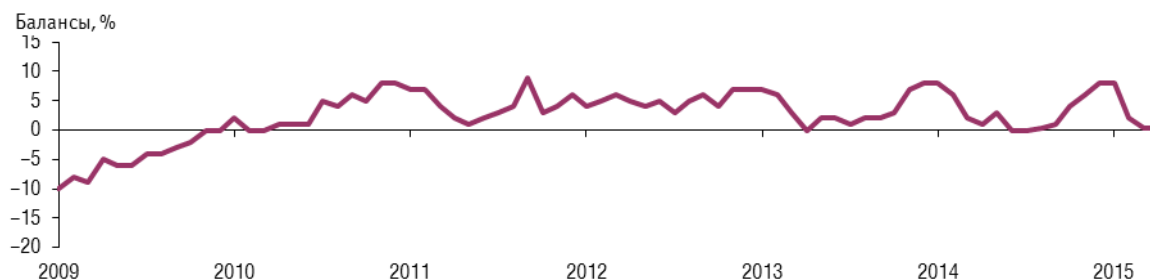
Рис. 5. Динамика оценки изменения спроса на продукцию промышленных организаций



В анализируемом периоде заметное снижение спроса отмечалось в организациях, выпускающих машины, транспортные средства и оборудование. Лучшая спросовая ситуация наблюдалась на предприятиях по производству пищевых продуктов. Удельный вес промышленных предприятий, имеющих «достаточный» уровень портфеля заказов составил чуть более 60%, одновременно на 37% предприятий уровень спроса был «ниже достаточного».

В апреле баланс оценки изменения **выпуска продукции**, как и в марте, составил 0%. При этом 64% респондентов констатировали, что на их предприятиях объемы отгруженной продукции сохранились на уровне предыдущего месяца.

Рис. 6. Динамика оценки изменения выпуска основного вида продукции промышленных организаций (в натуральном выражении)

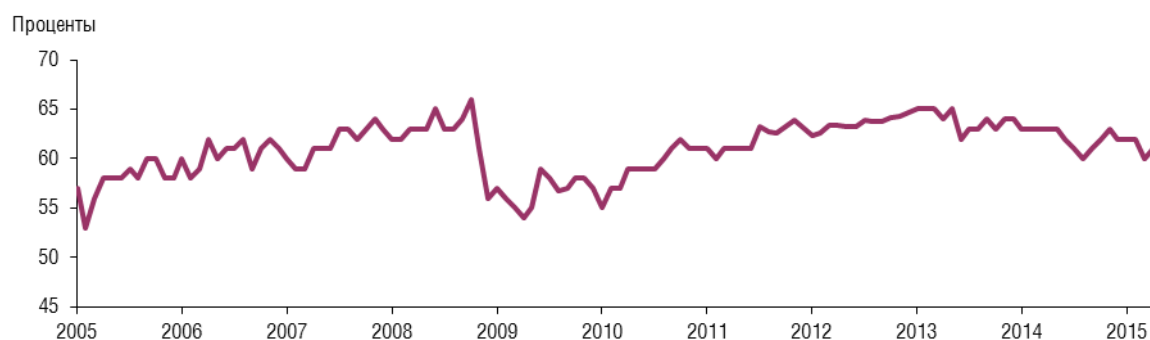


Несколько лучше, чем в других видах деятельности, производственная ситуация сложилась на предприятиях, выпускающих пищевые продукты (включая напитки) и табак, а также кожу, обувь и изделия из кожи.

В анализируемом периоде стабильной сохранилась ситуация с **запасами готовой продукции** на складах. В результате баланс оценки изменения показателя, как и в предыдущих трех месяцах, составил (-2%). При этом 85% респондентов считают сложившийся уровень запасов на своих предприятиях «достаточным».

В целом по промышленности **средний уровень загрузки производственных мощностей** по сравнению с мартом увеличился на 1%, составив 61%. По мнению около 80% респондентов, данный уровень будет достаточным для удовлетворения ожидаемого в ближайшие полгода спроса на продукцию.

Рис. 7. Динамика среднего уровня загрузки производственных мощностей промышленных организаций



Лидерами по интенсивности использования производственных мощностей являлись предприятия, производящие кокс и нефтепродукты (79%), обрабатывающие древесину и производящие изделия из дерева (73%). Низкий уровень загрузки производственных мощностей зафиксирован в сфере добычи полезных ископаемых, кроме топливно-энергетических (58%), а также в организациях, производящих и распределяющих электроэнергию, газ и воду (57%). Позитивную динамику данного показателя продемонстрировали организации, выпускающие резиновые и пластмассовые изделия, а также пищевые продукты (включая напитки) и табак. Без изменений остался уровень загрузки мощностей на предприятиях, обрабатывающих древесину и производящих изделия из дерева, прочие неметаллические минеральные продукты.

В апреле продолжилось вялотекущее сокращение численности занятых. В частности, баланс оценки изменения показателя, как и в предыдущий месяц, составил (-7%). При этом большинство руководителей предприятий (84%) отмечали, что в анализируемом месяце численность работников на их предприятиях соответствовала фактическому объему производства. На недостаток кадрового состава указал лишь каждый десятый руководитель предприятия.

Рис. 8. Динамика оценки изменения численности занятых в промышленных организациях



Часть промышленных организаций продолжала ощущать недостаток **квалифицированных работников**, однако доля таких предприятий в годовом интервале продолжала уменьшаться (с 24% в апреле 2014 г. до 20% в апреле 2015 г.). Наибольшие проблемы с данной категорией выявлены в организациях, выпускающих машины и оборудование (36%), производящих текстильную продукцию (33%).

III. Цены

В начале II квартала динамика **цен на реализуемую продукцию** характеризовалась замедлением роста: баланс оценки изменения показателя снизился по сравнению с предыдущим месяцем на 4 п. п., составив (+14%), что является наименьшим значением за последние пять месяцев.

Анализ динамики цен в разрезе видов экономической деятельности показал, что наиболее активное их снижение было характерно для предприятий текстильного и швейного производства, выпускающих прочие неметаллические минеральные продукты, а также производящих кожу, обувь и изделия из кожи.

В апреле также усилилась тенденция к замедлению роста **цен на сырье и материалы**. Так, баланс оценки изменения показателя составил (+37%), что на 5 п. п. меньше, чем в предыдущем месяце. Данная тенденция была характерна практически для всех видов деятельности, за исключением добычи полезных ископаемых, кроме топливно-энергетических.

Рис. 9. Динамика оценки изменения цен на продукцию промышленных организаций



IV. Финансово-экономическая ситуация

В апреле усилились темпы сокращения обеспеченности промышленных организаций **собственными финансовыми средствами**: баланс оценки изменения показателя продолжил сокращение и составил (–13%) против (–11%) в предыдущем месяце.

Наибольший дефицит собственных финансовых средств отмечался на предприятиях, производящих транспортные средства и оборудование.

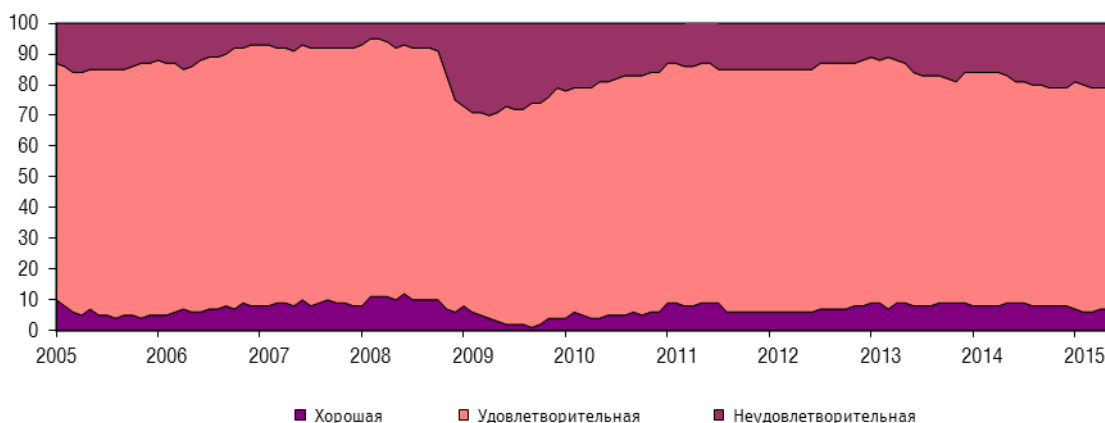
Отрицательной динамикой характеризовалась и **прибыль** промышленных предприятий. Баланс оценки изменения значения данного показателя, как и в предыдущем месяце, составил (–14%).

Рис. 10. Динамика оценки изменения обеспеченности промышленных организаций собственными финансовыми средствами



В результате конъюнктурных изменений, сопровождавших промышленную деятельность в апреле, баланс оценки изменения **экономической ситуации** составил –4% (–5% в марте). При этом, в целом большинство «директорского корпуса» (около 80%) оценили экономическое положение своих предприятий как «благоприятное» и «удовлетворительное» (7 и 72% соответственно).

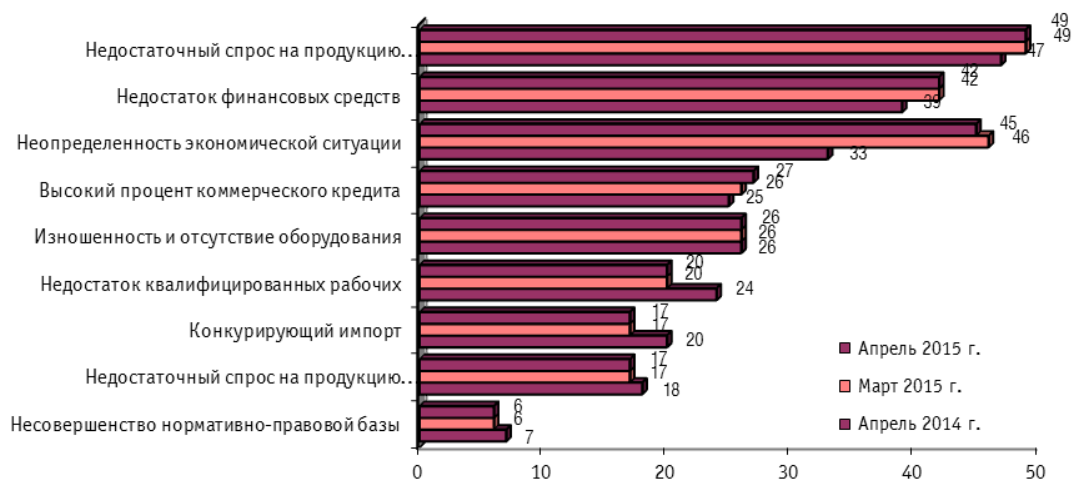
Рис. 11. Динамика оценки экономической ситуации в промышленных организациях
Доля организаций от их общего числа, %



V. Факторы, ограничивающие деятельность промышленных организаций

В апреле 2015 г. по сравнению с апрелем 2014 г. возросло негативное влияние **недостаточного спроса на продукцию на внутреннем рынке, недостатка финансовых средств и неопределенности экономической обстановки**.

Рис. 12. Оценка факторов, ограничивающих деятельность промышленных организаций
Доля организаций от их общего числа, %



Прослеживалась тенденция ослабления негативного влияния на производство таких ограничений как **«высокий уровень налогообложения»**, **«недостаток квалифицированных рабочих»** и **«конкурирующий импорт»**. Наибольшее отрицательное влияние со стороны фактора **«высокий уровень налогообложения»**, согласно оценкам респондентов, испытывали промышленные организации, выпускающие кожу, обувь и изделия из кожи (60%), обрабатывающие древесину и производящие изделия из дерева (49%).

Строительство

I. Обобщенная конъюнктура

Результаты ежеквартальных опросов руководителей свыше 6.6 тыс. строительных организаций различных по численности занятых в 80 субъектах РФ, проводимых Федеральной службой государственной статистики в режиме мониторинга, показали, что, несмотря на наблюдаемые в последнее время негативные изменения в экономике, строительная отрасль в I квартале 2015 г. работала без взлетов, но и без провалов:

- оценки основных операционных показателей (спрос, физический объем работ и, особенно, прибыль) можно интерпретировать как вполне удовлетворительные;
- средняя загрузка производственных мощностей сохранилась на уровне предыдущего квартала (64%);
- продолжился рост цен как на строительные материалы, так и на строительномонтажные работы;
- сохранилось вялотекущее сокращение численности занятых. При этом прогнозные оценки респондентов изменения данного показателя во II квартале 2015 г. стали одними из худших за последние 4 года.

В результате в I квартале 2015 г. сезонно скорректированный Индекс предпринимательской уверенности (ИПУ) в строительстве снизился по сравнению с IV кварталом 2014 г. на 2 п. п., составив (-8%).

Рис. 13. Индекс предпринимательской уверенности в строительстве

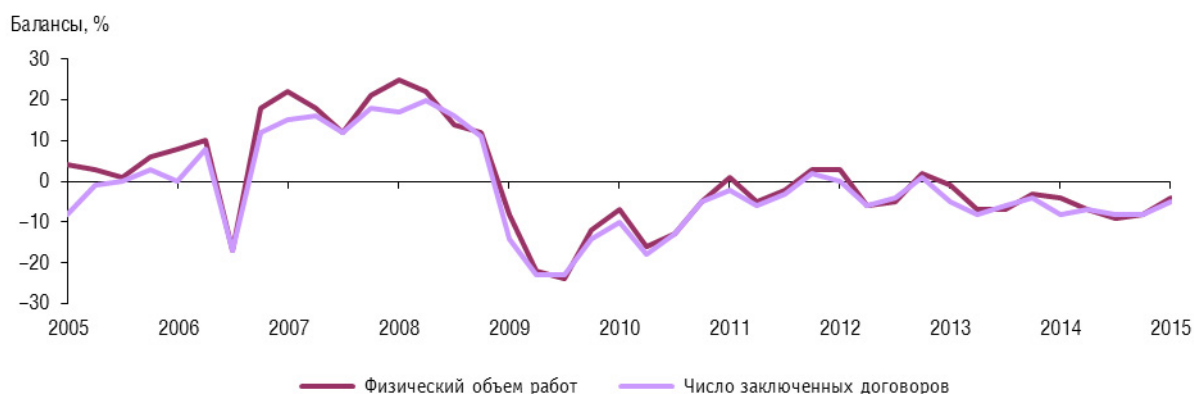


Понижение индекса было обусловлено значительным ухудшением одного из компонентов – ожидаемых в следующем квартале изменений численности занятых в строительных организациях.

II. Производственная ситуация

Сложная экономическая обстановка в начале 2015 г. способствовала сохранению негативной динамики числа заключаемых новых договоров и физического объема выполненных работ. Вместе с тем, тенденция отмеченная тенденция замедлилась.

Рис. 14. Динамика оценок изменения физического объема работ и числа заключенных договоров в строительных организациях

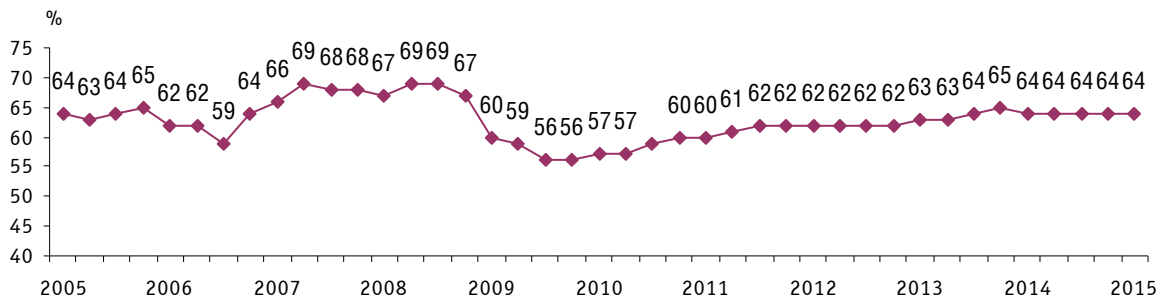


В I квартале доля руководителей, отметивших увеличение по сравнению с предшествующим кварталом **числа заключенных договоров**, возросла с 16 до 17%, а доля, заявивших об уменьшении, снизилась с 24 до 22%: балансовая оценка показателя поднялась относительно предшествующего квартала с (-8%) до (-5%). Одновременно, согласно результатам опроса, замедлилось снижение **физического объема выполненных работ**: баланс оценки изменения показателя поднялся на 4 п. п. по сравнению с оценкой предыдущего квартала и составил (-4%).

На момент опроса строительные организации были обеспечены заказами в среднем на срок 6 месяцев. Самая многочисленная группа предприятий (32%) имела в своем распоряжении договоров на период от 1 до 3 месяцев, 11% организаций – менее 1 месяца, 8% – более года. Как и ранее, крупные компании были снабжены заказами на более продолжительное время, чем малые (8 и 4 месяца соответственно).

В I квартале **средний уровень загрузки производственных мощностей** в отрасли сохранился на уровне конца 2014 г. и составил 64%.

Рис. 15. Динамика среднего уровня загрузки производственных мощностей в строительных организациях



В крупных строительных компаниях степень загрузки имеющихся мощностей была выше, чем в малых (68 против 59%).

Оценивая имеющиеся мощности с точки зрения ожидаемого в ближайший год спроса на строительные работы, большая часть (86%) руководителей предприятий полагали, что имеющихся мощностей будет достаточно, а 14% респондентов считали, что их будет не хватать. При этом дефицит мощностей под будущие заказы отметил практически каждый пятый (19%) предприниматель из малых строительных организаций, а из крупных фирм – каждый десятый (11%).

В I квартале 2015 г. на отраслевом рынке рабочей силы сохранилась тенденция к сокращению **численности занятых**: баланс оценки изменения показателя составил (-9%). Шесть из десяти руководителей строительных организаций (61%) сохранили численный состав своих компаний на уровне предшествующего периода.

Рис. 16. Динамика оценки изменения численности занятых в строительных организациях

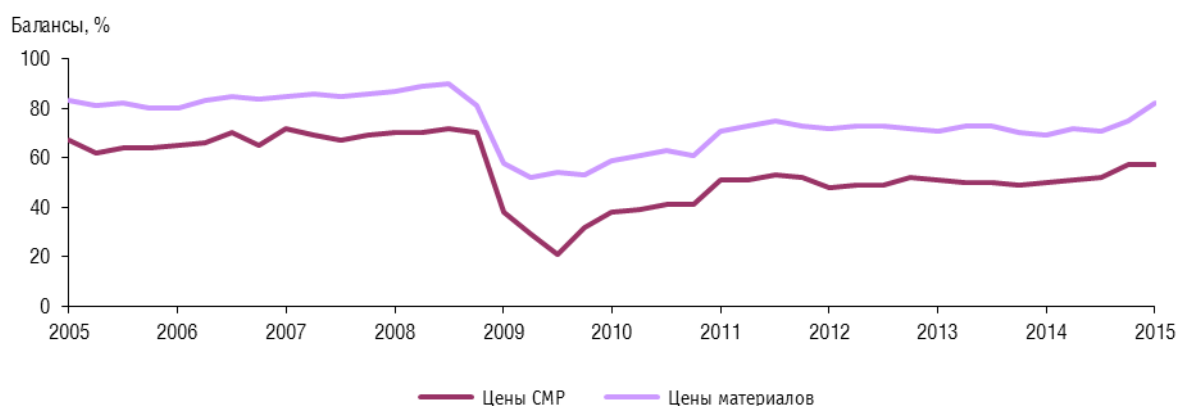


Происходящие изменения кадрового состава организаций практически не повлияли на оценку такого негативного фактора, как «недостаток квалифицированных рабочих»: в I квартале каждый пятый руководитель ощущал дефицит профессиональных кадров. В компаниях с численностью занятых более 250 человек баланс оценки изменения показателя составил (-6%), а в организациях с персоналом до 50 человек – (-16%).

III. Цены

В I квартале 2015 г. более 80% представителей строительного бизнеса отмечали **рост цен на строительные материалы** по сравнению с предыдущим кварталом. В свою очередь о повышении **цен на строительные работы** своих организаций заявили 60% предпринимателей.

Рис. 17. Динамика оценок изменения цен на строительно-монтажные работы и строительные материалы в строительных организациях



О возросших по сравнению с предыдущим кварталом ценах на строительные материалы и строительно-монтажные работы сообщили руководители, как крупных строительных организаций (86 и 68% соответственно), так и малых (82 и 53% соответственно).

Одним из факторов, сдерживающих производственную деятельность строительных организаций, практически каждый третий (32%) предприниматель назвал высокую стоимость материалов, конструкций и изделий. В предшествующем квартале таковых было на 8% меньше.

IV. Финансово-экономическая ситуация

В I квартале 2015 г. в отрасли продолжилась отрицательная динамика **обеспеченности собственными финансовыми ресурсами**: баланс оценки изменения показателя составил (-10%). Две трети (67%) респондентов сообщили, что обеспеченность их компаний собственными финансовыми средствами осталась на уровне предшествующего квартала. В крупных компаниях значение показателя составило (-8%) против (-5%) кварталом ранее, а в малых организациях – (-14%) против (-11%).

В отрасли сохранилась тенденция к росту **прибыли** строительных организаций: баланс оценки изменения показателя остался положительным (+16%). Вместе с тем, у большинства (77%) участников строительного бизнеса доходность сохранилась на уровне предшествующего квартала.

Рис. 18. Динамика оценок изменения прибыли и обеспеченности собственными финансовыми ресурсами в строительных организациях



В I квартале 2015 г. квартале все группы строительных компаний, независимо от численности работающих в них, продемонстрировали положительные оценки изменения прибыли. Ускорившиеся темпы роста прибыли отмечались в крупных компаниях (значение показателя составило +16% против +7% кварталом ранее), а в малых организациях произошел перелом тенденции спада к росту – (+11% против –1%). Одновременно по сравнению с предшествующим кварталом ухудшилась ситуация с обеспеченностью строительных организаций **кредитными и заемными финансовыми средствами**, баланс оценки изменения показателя снизился на 2 п. п., составив (–7%).

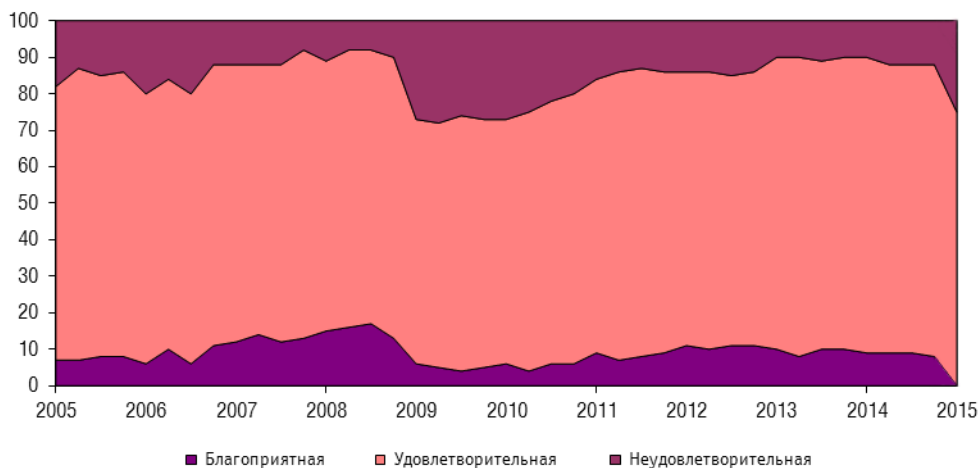
В I квартале доля строительных организаций (17%), в которых увеличилась задолженность кредиторам, преобладала над долей (10%) тех, где отмечалось ее снижение. Одновременно росла **просроченная дебиторской задолженность** (18% организаций), снижение отмечено у 10%. Об отсутствии просроченной кредиторской задолженности сообщили 15% предпринимателей, а о просроченной дебиторской задолженности — 13% респондентов.

Средняя обеспеченность организаций отрасли финансированием на момент опроса, по-прежнему, не превышала 5 месяцев. Почти треть предприятий (33%) была профинансирована на срок от 1 до 3 месяцев, 19% организаций – на срок менее 1 месяца, 6% – более года. Как и ранее, крупные строительные фирмы были обеспечены денежными ресурсами на более длительный, чем малые организации, период (6 и 3 месяца соответственно).

По итогам опроса в среднем до 6% выполненных контрактов не проходили официального оформления, и в среднем на 5% занижались объемы подрядных работ на величину стоимости неоприходованных материалов заказчика.

Три четверти участников опроса, оценивая в совокупности производственную деятельность, финансовое положение, влияние негативных факторов и другое, в I квартале 2015 г. охарактеризовали общую **экономическую ситуацию** своих организаций как «удовлетворительную». Благоприятной для своего бизнеса ее назвали 9% предпринимателей, а неудовлетворительной – 16%. По сравнению с предшествующим кварталом баланс оценки изменения показателя снизился на 3 п. п. и составил (–7%).

Рис. 19. Динамика оценок экономической ситуации в строительных организациях
Доля организаций от их общего числа, %

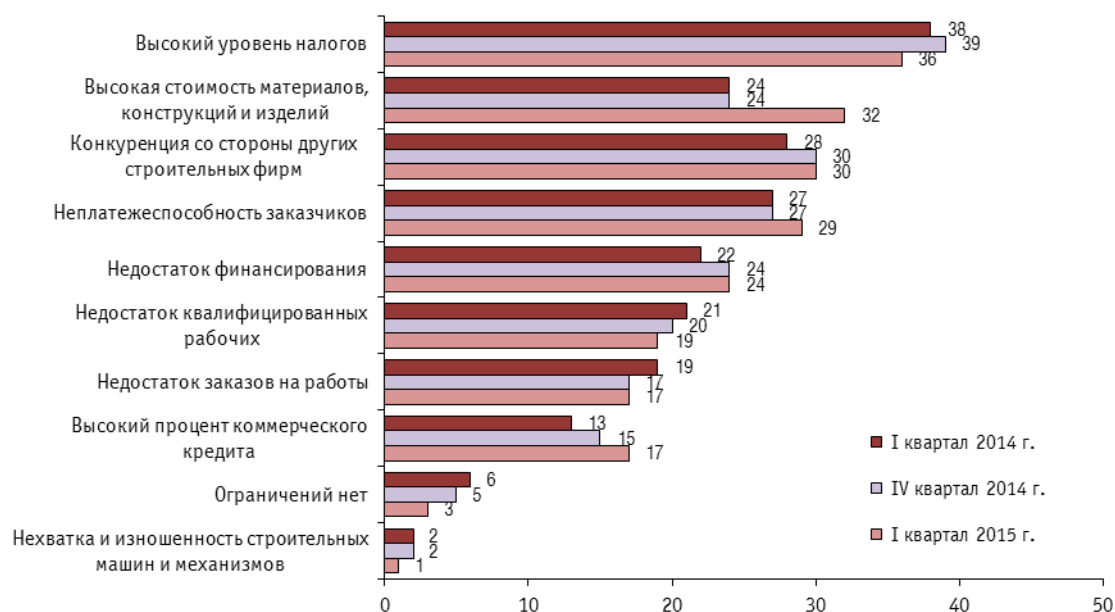


Выше, чем в целом по отрасли, оценили экономическое положение своих организаций представители крупных фирм с численностью занятых более 250 человек. Так, доля предпринимателей, посчитавших состояние своих организаций как «благоприятное» (9%), была меньше, чем доля респондентов с «неудовлетворительной» оценкой (12%). Соотношение аналогичных мнений участников опроса из группы малых организаций существенно хуже (7 и 20%).

V. Факторы, ограничивающие деятельность строительных организаций

В I квартале 2015 г. из всей совокупности проблем, мешающих развитию строительного бизнеса, участники опроса чаще других называли финансовые: «**высокий уровень налогов**», «**высокая стоимость материалов, конструкций и изделий**», «**неплатежеспособность заказчиков**».

Рис. 20. Оценка факторов, ограничивающих производственную деятельность строительных организаций
Доля организаций от их общего числа, %



Наиболее часто упоминаемой причиной, лимитирующей деятельность строительных организаций в текущем квартале, как и ранее, был высокий уровень налоговой нагрузки. Практически каждый третий участник опроса пожаловался на высокую стоимость материалов, конструкций и изделий, причем этот показатель по сравнению с предыдущим периодом был выше. Не снизилась частота упоминания таких факторов, как «конкуренции со стороны других строительных фирм» и «неплатежеспособность заказчиков».

Актуальной оставалась проблема дефицита квалифицированных рабочих, на ее негативное влияние указал каждый пятый предприниматель. Относительное улучшение спроса на строительные работы не повлияло на распространенность такого фактора, как **недостаток заказов на работы**. В отчетном периоде доля руководителей, заявивших об отсутствии ограничительных факторов в деятельности своих подрядных организаций, снизилась вдвое.

В группах строительных организаций с различной численностью занятых оценки влияния лимитирующих производственную деятельность факторов распределились следующим образом:

- негативное воздействие высокого уровня налогов чаще отмечали представители строительного бизнеса из малых компаний, чем крупных (41 и 33% соответственно);
- высокая стоимость стройматериалов, конструкций и изделий беспокоила предпринимателей, как из малых фирм, так и крупных (36 и 30% соответственно);
- распространенность такого явления, как неплатежеспособность потребителей, осложняла деятельность, как малых, так и крупных организаций (31 и 28%);
- на конкуренцию со стороны других строительных фирм указали руководители, как малых строительных фирм, так и крупных (34 и 28% соответственно);

- недостаток финансирования острее ощущали участники опроса из крупных организаций, чем из малых (27 и 19% соответственно);
- дефицит заказов на подрядные работы оставался более актуальной проблемой для малых организаций, чем крупных (21 и 15% соответственно).

Розничная торговля

I. Обобщенная конъюнктура

Результаты ежеквартальных опросов руководителей около 4 тыс. организаций розничной торговли в I квартале 2015 г. свидетельствуют о дальнейшем ухудшении экономической конъюнктуры в отрасли. Оценки ритейлеров по отдельным показателям были сопоставимы с оценками кризисного периода 2009 года:

- балансы оценок изменения спроса на реализуемые товары, объема продаж в натуральном выражении, прибыли установили абсолютный антирекорд за все время проведения обследований;
- продолжился рост цен по всем группам товаров;
- усилилось сокращение численности занятых;
- крайне пессимистичными оказались оценки относительно перспектив торгового процесса в следующем периоде.

Вместе с тем, значение Индекса предпринимательской уверенности (ИПУ) удержало положительное значение (+1%), что оставляет небольшую надежду на замедление негативных тенденций во II квартале.

Рис. 21. Индекс предпринимательской активности в розничной торговле



Индекс предпринимательской уверенности, рассчитанный для продуктовой розницы, после резкого падения в конце 2014 года в рассматриваемом периоде отыграл 1 п. п. и достиг положительного значения (+1%). В то же время, значение индекса по организациям, реализующим непродовольственные товары, ухудшилось и впервые за историю проведения обследований стало отрицательным: (-1%) в I квартала 2015 против (+3%) кварталом ранее.

В начале 2015 г. 30% руководителей констатировали снижение **спроса на реализуемые товары**: баланс оценок изменения показателя продолжил падение до (-11%), установив абсолютный антирекорд.

Обновление отрицательного максимума произошло и по такому важнейшему индикатору торговли, как **объем продаж в натуральном выражении**. Более трети руководителей констатировали его сокращение относительно IV квартала, при этом балансовое значение снизилось до (-15%), перекрыв результат 2009 года (-13%).

Рис. 22. Динамика оценки изменения объема продаж в натуральном выражении в организациях розничной торговли



Отмеченные негативные изменения предопределили ухудшение состояния рынка труда в сфере розничной торговли. В течение I квартала отмечалось усиление тенденции к сокращению численности занятых в отрасли, о чем сообщили 30% предпринимателей. Баланс оценки изменения показателя составил (-15%) против (-14%) кварталом ранее ((-8%) в I квартале 2014 г.).

Рис. 23. Динамика оценки изменения численности занятых в организациях розничной торговли



В I квартале 2015 г. зафиксировано сжатие **ассортимента товаров**: балансовое значение изменения показателя снизилось до (+5%), преодолев минимальный порог 2009 г. - (+9%).

II. Цены

Несмотря на сжатие спроса и пристальное внимание потребителей к стоимостным аспектам товарного предложения, ритейлеры сохранили повышательную модель ценообразования предыдущих периодов. Об увеличении темпов роста цен на реализуемые товары в отчетном периоде сообщили уже 60% предпринимателей против 50% в IV квартале 2014 года: балансовое значение изменения показателя возросло на 8 п.п. до (+56%).

Рис. 24. Динамика оценки изменения цен реализации в организациях розничной торговли



Основной вклад в наблюдаемую инфляцию внес продовольственный сегмент, при этом доля респондентов, констатирующая рост цен, возросла с 60% в IV квартале до 70% в начале года, баланс оценок изменения показателя увеличился сразу на 8 п. п., достигнув (+68%). Синхронную ценовую динамику в I квартале продемонстрировали и непродовольственные товары. Инфляционный разгон в своих фирмах отмечали 55% руководителей организаций против 42% в конце 2014 года.

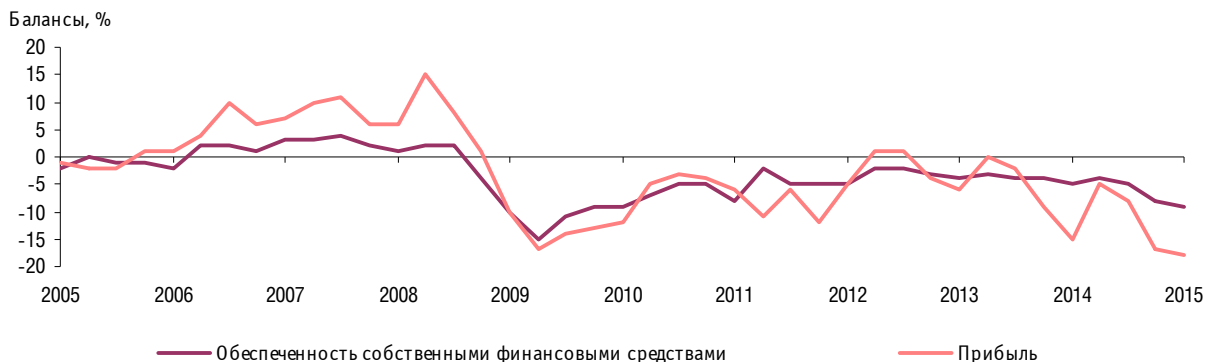
Исходя из результатов обследования, **средний сложившийся уровень торговой наценки** в организациях составил 26%. При этом, по мнению респондентов, достаточным для возмещения издержек обращения и получения прибыли является уровень около 40%. Средний уровень торговой наценки в розничных организациях **по социально значимым продовольственным товарам** сохранил значение 18%, тогда как, по мнению предпринимателей, средний уровень, необходимый для получения прибыли - 27%.

Независимо от складывающейся экономической ситуации в анализируемом квартале сохранялась практически без изменений **система расчетов с поставщиками** – 54% руководителей торговых организаций предпочитали применять безналичные платежи по факту реализации товара. Система наличных расчетов с поставщиками товаров традиционно применялась руководителями менее активно. Наличные расчеты проводились в основном при получении товара и по факту его реализации, на что указали 22 и 17% руководителей соответственно.

III. Финансово-экономическая ситуация

В I квартале отмечен негативный скачок в изменении **прибыли**. В частности, практически 40% предпринимателей констатировали уменьшение прибыли относительно предшествующего квартала, а балансовое значение изменения показателя снизилось на 3 п. п. до (-18%).

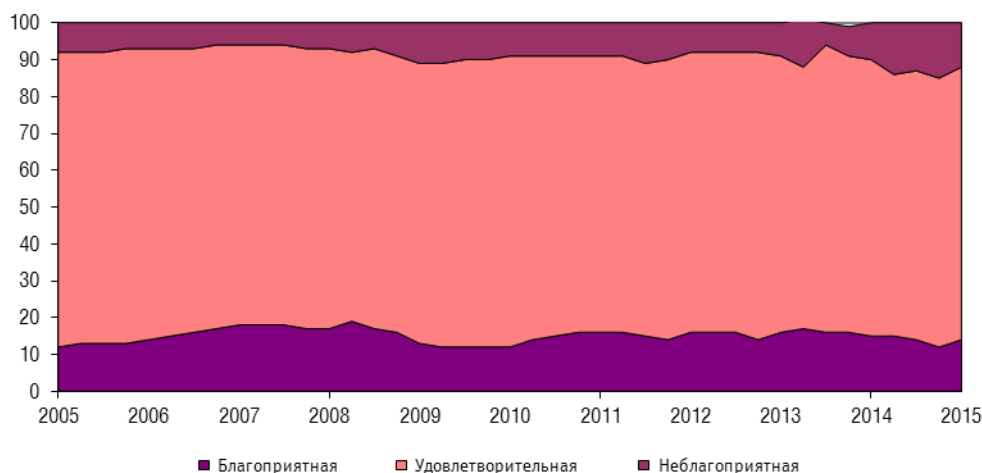
Рис. 25. Динамика оценки изменения обеспеченности собственными финансовыми ресурсами и прибылью в организациях розничной торговли



Негативной динамикой характеризовалось и изменение **обеспеченности фирм собственными средствами**: баланс оценки изменения показателя снизился за квартал на 4 п. п. и в анализируемом периоде составил (-9%).

В результате эскалации негативных рыночных тенденций, балансовое значение оценки изменения **экономической ситуации** в организациях продолжило снижение и составило (-7%) против (-1%) в I квартале 2014 г. При этом 74% респондентов оценили экономическую ситуацию в руководимых ими организациях как «удовлетворительную».

Рис. 26. Динамика оценки экономической ситуации в организациях розничной торговли
Доля организаций от их общего числа, %



IV. Факторы, ограничивающие деятельность организаций розничной торговли

В I квартале 2015 года впервые за несколько лет произошла принципиальная смена в рейтинге факторов, ограничивающих торговую деятельность.

Так, в I квартале **«недостаточный платежеспособный спрос»** констатировали 52% респондентов против 47% в конце 2014 года, что автоматически поставило данный фактор во главе лимитирующего рейтинга.

Рис. 27. Оценка факторов, ограничивающих деятельность организаций розничной торговли
Доля организаций от их общего числа, %



В то же время негативные предпринимательские оценки, данные фактору **«высокий уровень налогов»**, в анализируемом периоде несколько ослабели.

Распространение негативных мнений респондентов прослеживалось по группам ограничений, отождествляющих финансовый потенциал. В частности, в I квартале возросла доля респондентов, указавших на **нехватку в их фирмах собственных финансовых средств и высокие процентные ставки за кредиты**.

Оптовая торговля

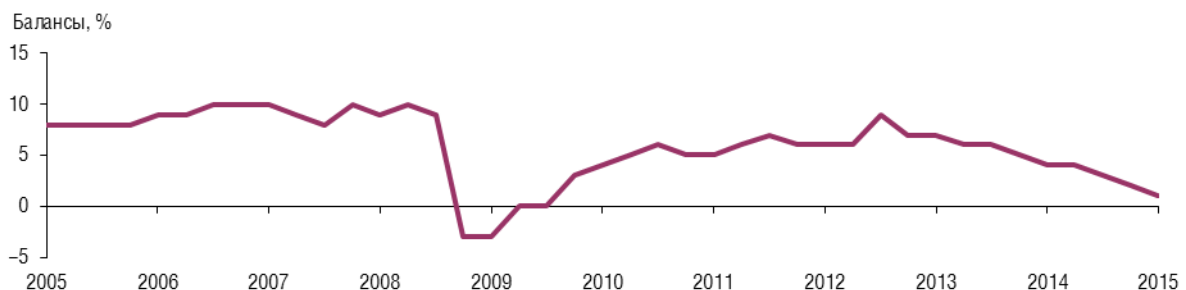
I. Обобщенная конъюнктура

Результаты очередного ежеквартального опроса руководителей свыше 3 тыс. организаций оптовой торговли в I квартале 2015 г. свидетельствуют о дальнейшем обострении отраслевых финансово-экономических проблем и продолжении нисходящих трендов, характеризующих динамику основных показателей деятельности, что выразилось в:

- ухудшении текущей экономической ситуации в секторе;
- сокращении спроса и объема продаж;
- сужении ассортимента товаров;
- продолжении роста цен на товары социального и производственного назначения;
- росте издержек;
- достаточно пессимистичных ожиданиях предпринимателей.

Снижение деловой активности в секторе демонстрирует очередное замедление роста Индекса предпринимательской уверенности (ИПУ). В I квартале индекс продолжил движение в направлении нулевой отметки, достигнув значения (+1%)

Рис. 28. Индекс предпринимательской уверенности в оптовой торговле



Преобладающие негативные изменения прослеживались в фирмах, реализующих бытовую мебель, напольные покрытия и прочие неэлектрические бытовые товары: так, если ИПУ в данном сегменте опустился до (-5%) в конце прошлого года, то в I квартале составил уже (-10%). Неблагоприятный деловой климат сформировался в организациях по продажам бытовых электротоваров – ИПУ продолжил снижение и зафиксировался на отметке (-5%).

Негативные изменения произошли в организациях, чья деятельность ориентирована на продажу автотранспорта и запчастей к ним. Так, после IV квартала 2014 года, завершившегося ажиотажным спросом по старым прайс-листам, ИПУ в фирмах, реализующих автотранспорт, просел с (+9) до (-1%). В I квартале с.г. продолжилось падение спроса на автомобильные детали, узлы и принадлежности. В оптовых фирмах, реализующих данные товары, ИПУ снизился с (-3%) до (-7%).

Продолжалось ухудшение состояния оптовых фирм, занятых в сфере продаж производственно-технической продукции. Так, например, относительно IV квартала 2014 года ухудшилось финансово-экономическое положение организаций, поставляющих руду и металлы

(ИПУ в I квартале 2015 г. составил -1 против +4%), лес и стройматериалы (-2 против +6%), машины и оборудование (-3 против +1%).

Относительно позитивная динамика ИПУ по итогам первых месяцев работы в 2015 году прослеживалась в оптовых фирмах, реализующих социально-необходимые группы товаров: медицина и фармацевтика (ИПУ сохранил значение IV квартала, составив +1%), пищевые продукты (ИПУ возрос с +1 до +2%), парфюмерия и косметика (ИПУ вышел из отрицательной зоны и составил +3%), а также химическую продукцию. Улучшение ситуации в оптовых фирмах, реализующих указанные товары, в первую очередь объясняется началом процесса импортозамещения. В частности, в промышленном производстве именно по этим группам продукции наблюдается заметное оживление производства в результате импортозамещения.

В I квартале 2015 г. наблюдалось падение спроса практически по всем группам реализуемых товаров. В частности, в анализируемом периоде 35% предпринимателей сообщили о сужении портфеля заказов относительно предшествующего квартала. Кроме того, **недостаточный платежеспособный спрос** со стороны клиентов, как первостепенный фактор, лимитирующий развитие бизнеса сочли уже 66% респондентов против 63% в предшествующем периоде.

Рис. 29. Динамика оценки изменения спроса в организациях оптовой торговли

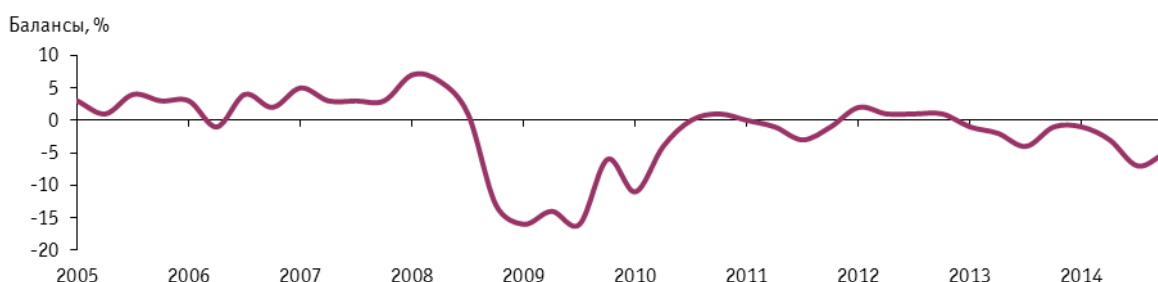


Негативные коррекции оказали неблагоприятное воздействие на формирование динамики **объема реализуемых товаров и общего товарооборота**. Снижение оборота констатировали практически 50% предпринимателей, баланс оценки изменения показателя снизился относительно IV квартала на 5 п.п. и составил (-14%).

Динамика торгового процесса сопровождалась акцентированным сужением **ассортиментной линейки** реализуемой продукции. По итогам первых месяцев работы в 2015 году, значение показателя максимально приблизилось к антирекордным результатам 2009 года.

В анализируемом периоде продолжилось сокращение **персонала**, хотя выбытие кадров несколько замедлилось. Балансовое значение показателя, оставаясь в отрицательной зоне, возросло с (-5) до (-4%).

Рис. 30. Динамика оценки изменения численности занятых в организациях оптовой торговли



В I квартале темпы сокращения **объема складских запасов** продолжали усиливаться: баланс оценки изменения показателя в анализируемом периоде составил (-6%) против (-4%) кварталом ранее. В то же время, большинство руководителей (84%) констатировали, что уровень имеющихся складских запасов товара в их организациях соответствует «нормальному».

Анализ оценок предпочтений в выборе **поставщиков товаров** показал, что большинство предпринимателей продолжили в анализируемом периоде закупать товары в основном у предприятий-изготовителей продукции и в оптовых фирмах. Так, организации приобретали у оптово-посреднических фирм более половины (53%) от общего объема покупок, у предприятий-производителей – 44%.

В то же время, распределение оптовыми фирмами реализуемых товаров по **покупателям** характеризовалось наибольшими поставками для оптовых и оптово-посреднических, а также розничных организаций (37 и 30% соответственно). Остальной товар предназначался предприятиям, физическим лицам и прочим организациям.

Не изменилась и **география закупок и продаж товаров оптовыми организациями**. Около половины от общего объема закупаемой продукции составлял товар, приобретенный предпринимателями в собственном регионе, чуть менее – у поставщиков, расположенных в других регионах Российской Федерации.

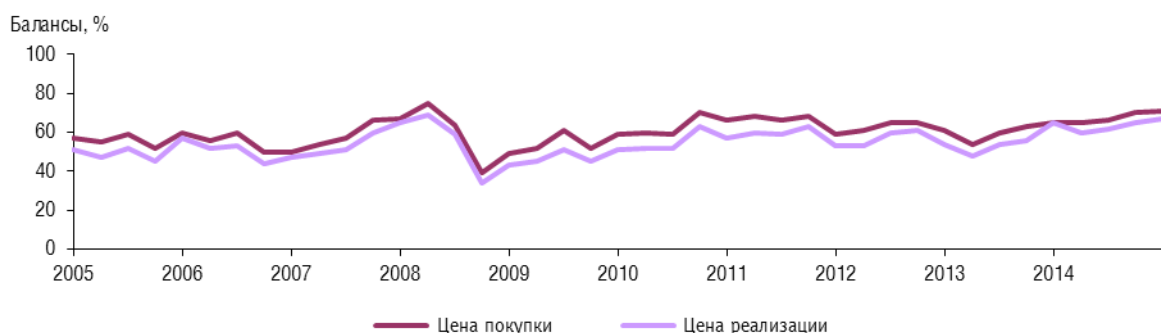
Сохранилось и распределение объемов продаж по местонахождению покупателей: основную часть товаров (78% от общего объема продаж) предприятия и оптовые фирмы реализовывали организациям, расположенным в одном с ними регионе.

II. Цены

В I квартале 2015 г. балансовое значение изменения **цены реализации** составило (+67%) против (+65%) в IV квартале 2014 года.

Тем не менее, по-прежнему решающее воздействие на формирование цены оказывал ценовой диктат со стороны производителей товаров. Результаты обследования позволили выявить, что повышение цен со стороны поставщиков констатировали более 70% респондентов. При этом баланс оценки изменения **закупочной цены** относительно предыдущего квартала незначительно возрос и составил (+71%).

Рис. 31. Динамика оценок изменения цен покупки и реализации в организациях оптовой торговли



Порядок расчетов оптовых торговых организаций с поставщиками и покупателями реализуемых товаров в начале 2015 г. не изменился. Сохранилась по сравнению с предыдущим кварталом и **система расчетов** организаций оптовой торговли с поставщиками продукции, при которой доля безналичной формы была основной и составила 97% от общего объема расчетов. Доля наличных расчетов составила 1%, взаимозачетов – 2%. Векселя, бартер и другие финансовые инструменты как формы расчетов не использовались.

В финансовых отношениях с покупателями оптовики применяли преимущественно безналичные и наличные расчеты (86 и 12% от общего объема расчетов). Доля взаимозачетов составила только 2%.

III. Финансово-экономическая ситуация

В I квартале в оптовых организациях наращивалась тенденция к сокращению **прибыли**, что констатировали 40% руководителей: баланс оценки изменения показателя составил (-16%) против (-10%) кварталом ранее.

Рис. 32. Динамика оценки изменения прибыли в организациях оптовой торговли

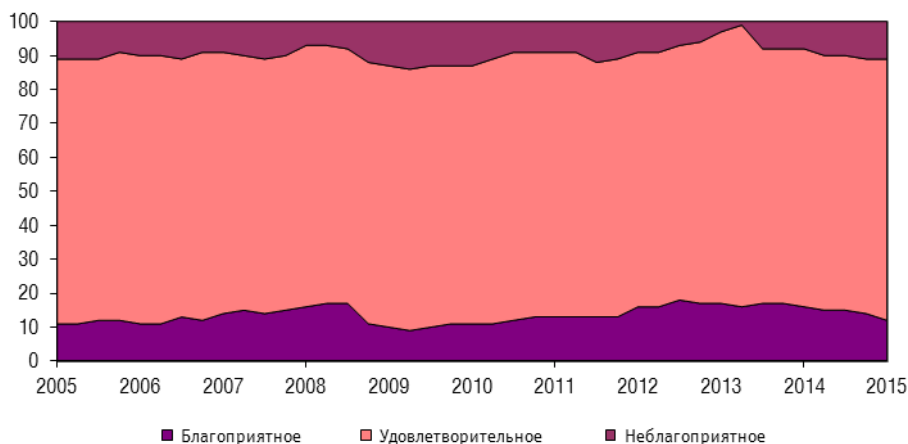


Негативная корректировка коснулась и показателя, характеризующего обеспеченность оптовых организаций **собственными финансовыми ресурсами**. Балансовое значение изменения данного показателя составило (-4%), хотя еще годом ранее фиксировалось в положительной зоне (+1%).

Структура источников финансирования оптовых организаций оставалась без изменений. Как и прежде, доля собственных оборотных средств в общем объеме использованных источников финансирования составляла основную часть – 69%, кредитных и заемных – 22%, финансовых средств клиентов – 8%, прочих средств – 1%.

В связи с дестабилизирующими процессами, в организациях оптовой торговли отмечалось дальнейшее существенное ухудшение **экономической ситуации**: баланс оценки изменения показателя еще снизился относительно конца 2014 г. и составил (-8%), при этом 77% руководителей оценили экономическое положение своих организаций, как «удовлетворительное».

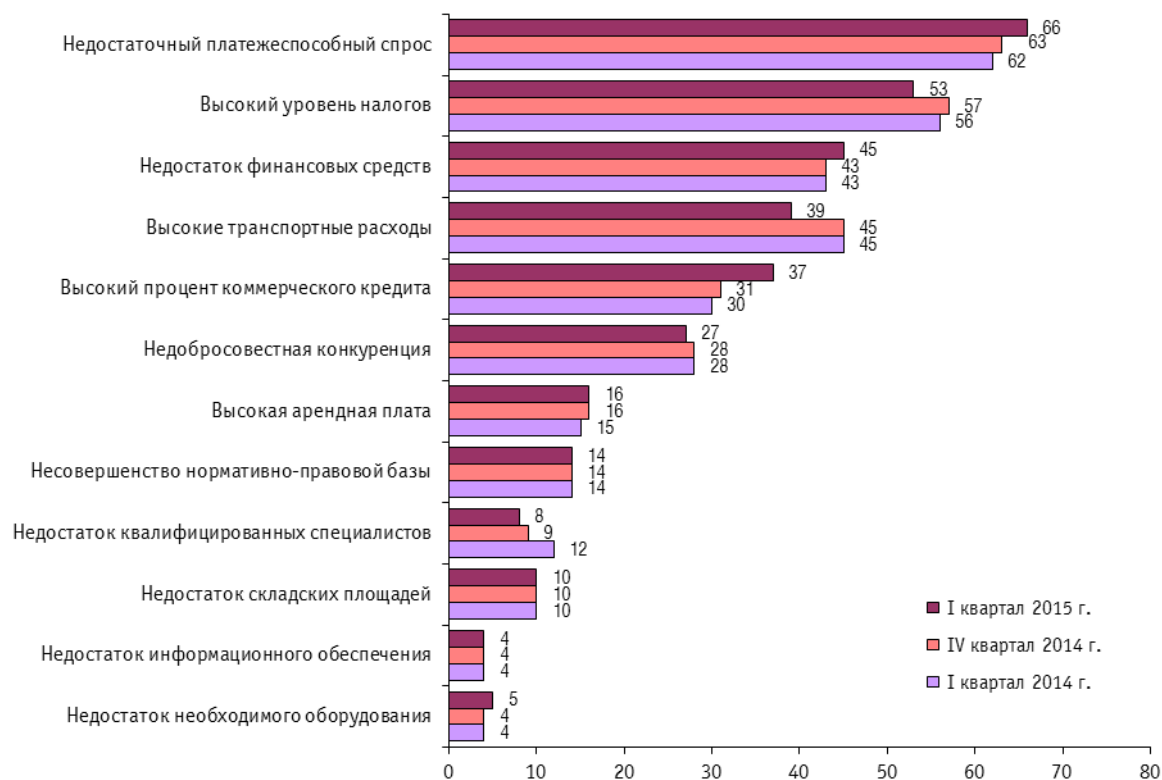
Рис. 33. Динамика оценки экономического положения в организациях оптовой торговли
Доля организаций от их общего числа, %



IV. Факторы, ограничивающие деятельность организаций оптовой торговли

По мнению респондентов в начале 2015 г. основным негативным обстоятельством, затрудняющим торговую деятельность, стал **«недостаточный платежеспособный спрос»**. В то же время, в анализируемом периоде относительно IV квартала 2015 г. возросла доля респондентов, отметивших негативное влияние на бизнес фактора **«недостаток финансовых средств»**.

Рис. 34. Оценка факторов, ограничивающих деятельность организаций оптовой торговли
Доля организаций от их общего числа, %



Менее значимыми осложнениями для бизнеса респонденты считали **недостаток складских площадей** и **необходимого оборудования**, а также **недостаток информационного обеспечения**.

Сфера услуг⁵

I. Обобщенная конъюнктура

Результаты ежеквартального конъюнктурного обследования более 5.4 тыс. руководителей организаций сферы услуг свидетельствуют о **резком спаде деловой активности на рынке услуг** в I квартале 2015 г.:

- заметно усилилась негативная динамика потребительского спроса, объема оказанных услуг и прибыли;
- ускорились темпы сокращения численности занятых;
- имело место существенное удорожание многих видов услуг;
- оценки изменения экономического положения достигли рекордно низкого значения.

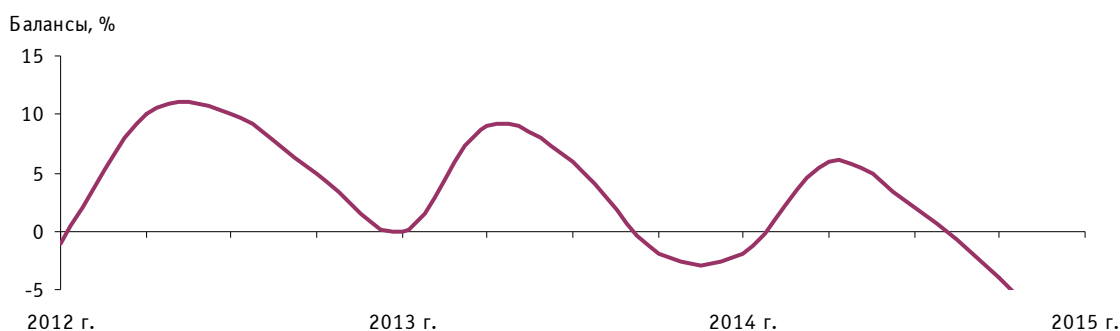
⁵ В настоящий момент сезонная коррекция результатов обследования делового климата в сфере услуг не проводится в связи с недостаточной длиной динамических рядов показателей.

Начало каждого года является «дном» деловой активности на рынке услуг, однако в I квартале 2015 г. конъюнктура определялась отнюдь не только сезонным фактором. Очевидно, что ускоренный спад деловой активности в сфере услуг был обусловлен, главным образом, продолжающимся сокращением платежеспособного потребительского спроса.

Индекс предпринимательской уверенности (ИПУ), характеризующий деловой климат на рынке услуг, показал беспрецедентное падение до рекордного значения (-12%), что указывает на резко неблагоприятный бизнес-климат в этом сегменте экономики.

Несмотря на выраженный сезонный характер динамики индикатора, очевидно заметное усиление сложившегося в прошлом году понижательного тренда предпринимательской уверенности: значение ИПУ в годовом интервале снизилось на 10 п. п.

Рис. 35. Индекс предпринимательской уверенности в сфере услуг



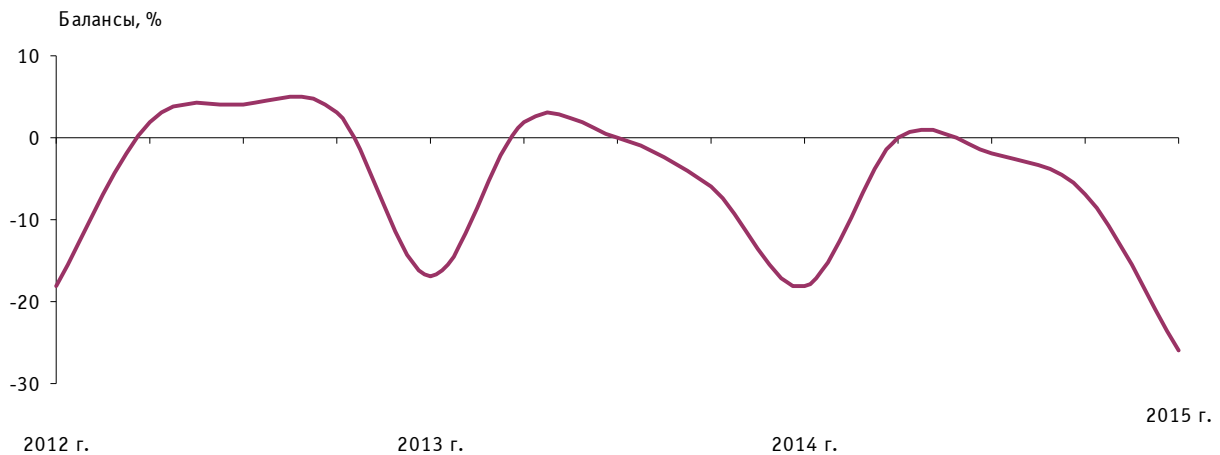
Отрицательные значения ИПУ сложились практически во всех наблюдаемых видах деятельности сферы услуг. Наибольший пессимизм проявили предприниматели из сегментов техобслуживания и ремонта автотранспорта, рекламы и туризма, где ИПУ снизился более, чем на 20 п. п. до значений (-22), (-24) и (-25)% соответственно. Традиционный лидер среди обследуемых сегментов сферы услуг – страховой бизнес также переживает не лучшие времена. В I квартале текущего года ИПУ в этом виде деятельности впервые опустился до отрицательного значения (-4%).

Единственным «позитивным» исключением стала деятельность ломбардов (положительное значение ИПУ +5%), что вполне коррелирует со снижением реальных располагаемых денежных доходов населения.

Таким образом, начало 2015 г., как и ожидалось, стало периодом наиболее неблагоприятной конъюнктуры для рынка услуг за все время проведения обследований (более трех лет). «Мертвый» зимний сезон в сочетании с устойчивым снижением потребительского спроса вынудил предпринимателей заметно снизить деловую активность.

Платежеспособный потребительский **спрос на услуги** заметно сократился в I квартале 2015 г. по сравнению с предыдущим периодом и послужил основной причиной резкого спада деловой активности в сфере сервиса. Баланс оценок изменения показателя снизился на 19 п. п., достиг рекордно низкой за три года проведения обследований отметки (-26%). При этом более 40% респондентов констатировали, что спрос на оказываемые услуги был ниже своего «нормального» уровня.

Рис. 36. Динамика оценки изменения спроса на услуги в организациях сферы услуг



Исходя из результатов обследования, снизился спрос на почти все наблюдаемые виды услуг. Больше других пострадали от оттока клиентов туристический и рекламный бизнес. Балансы оценок изменения спроса на туристические и рекламные услуги относительно предыдущего квартала снизились до (-49)% и (-42)% соответственно: около половины руководителей компаний в этих видах деятельности констатировали сокращение спроса при практическом отсутствии позитивных оценок. Достаточно пессимистично были также настроены предприниматели, занятые в сфере технического обслуживания и ремонта автотранспортных средств, а также в гостиничном и риэлтерском бизнесе – балансы аналогичных оценок составили (-39), (-36) и (-33)% соответственно. Наблюдалось снижение интереса потребителей и к остальным видам услуг, за исключением услуг ломбардов (положительное значение баланса +4%).

Динамика объема предоставленных услуг, исходя из обобщенных мнений респондентов, в целом соответствовала негативной динамике спроса. Балансы оценок изменения **числа заключенных договоров (количества обслуженных клиентов) и стоимости оказанных услуг** снизились до худших значений за три года проведения обследований – (-24) и (-26)% соответственно.

Сжатие клиентской базы было характерно для всех наблюдаемых видов экономической деятельности, за исключением деятельности ломбардов. Ярко выраженная негативная тенденция наблюдалась в сегментах туризма, рекламы и техобслуживания автомобилей, где балансы изменения объема предоставленных услуг опустились ниже (-40)%. Впервые за время проведения обследований отрицательные балансы изменения показателя сложились в услугах страхования и связи.

Численность занятых в сфере сервиса в I квартале 2015 г. снижалась более интенсивно, чем в предыдущем году. Баланс оценок изменения показателя относительно предыдущего квартала достиг отметки (-10%), что является худшим за последние два года значением. Опережающими темпами сокращались штаты туристических и рекламных компаний, а также станций техобслуживания автомобилей, где балансы оценок составили (-19), (-15) и (-16)% соответственно. Стабильная кадровая ситуация с небольшим положительным балансом оценок сложилась в сегменте оказания стоматологических услуг.

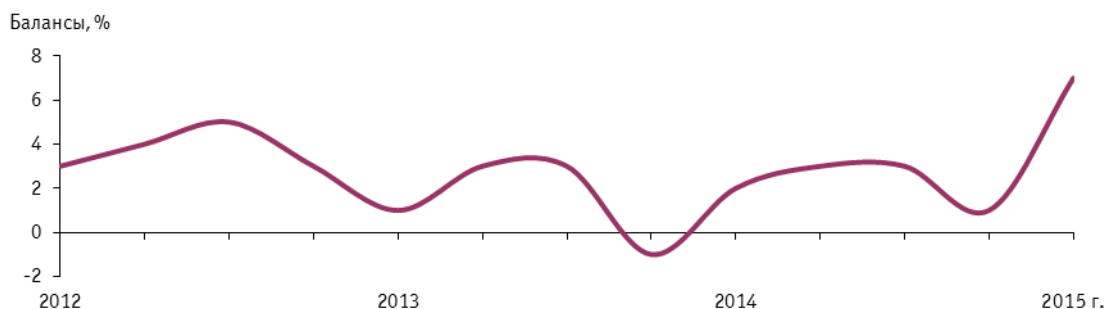
Очевидно, что сокращение рабочих мест даже в наиболее пострадавших от кризиса сегментах происходило не так интенсивно, как сужение спроса и ухудшение производственной ситуации. Видимо, большинство предпринимателей пока надеются на улучшение конъюнктуры рынка и пытаются по возможности избегать масштабного сокращения штатов.

II. Цены

Исходя из обобщенных мнений предпринимателей, в I квартале 2015 г. имело место существенное **удорожание многих видов услуг**: о росте тарифов сообщили 15% участников опроса – это почти в два раза больше, в начале прошлого года. Баланс оценок изменения показателя достиг рекордного значения (+7%).

Во II квартале 2015 г., по прогнозам предпринимателей, инфляция в этом секторе экономики не ускорится. Баланс оценок ожидаемого изменения цен на услуги также составил (+7%).

Рис. 37. Динамика оценки изменения цен (тарифов) на услуги в организациях сферы услуг



Особенно заметно, согласно результатам обследования, подорожали в I квартале 2015 г. туристические и стоматологические услуги, которые наиболее тесно связаны с волатильностью курса национальной валюты, а также услуги ломбардов. Балансы оценок изменения показателя в этих сегментах составили около +20%; при этом характерно, что турфирмы были вынуждены поднимать цены в условиях резкого снижения спроса. В то же время снизились расценки на рекламные, риэлтерские и гостиничные услуги.

III. Финансово-экономическая ситуация

Финансовые результаты деятельности сервисных организаций в I квартале 2015 г. заметно ухудшились вслед за негативной динамикой спроса и производственных показателей. В частности, более трети респондентов сообщили о снижении относительно предыдущего квартала объема полученной **прибыли** и только 8% – о его росте. Баланс оценок изменения показателя достиг рекордно низкого значения (-29)%.

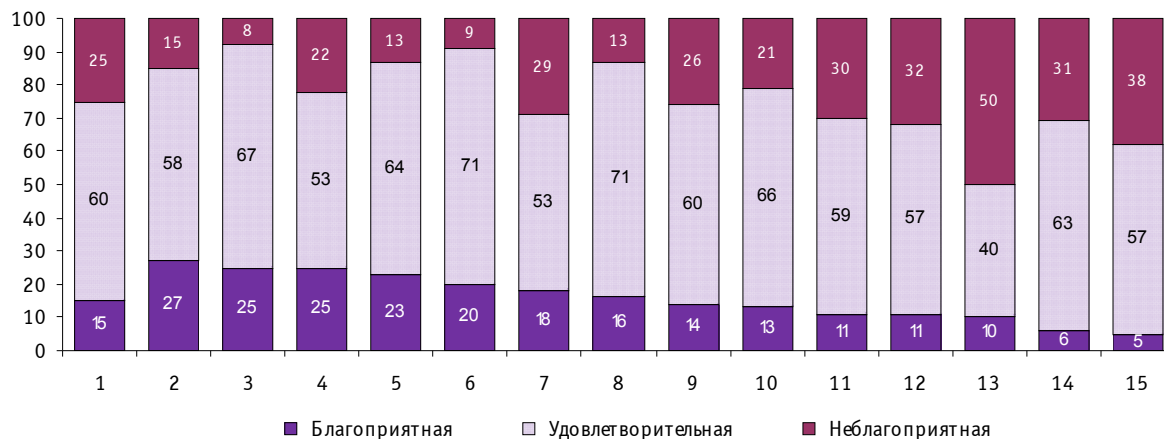
Отрицательные значения балансов оценок изменения прибыли сложились во всех наблюдаемых видах услуг, включая вполне финансово благополучные, по результатам предыдущих опросов, сегменты. Так, впервые за три года наблюдался перевес негативных мнений, полученных от руководителей страховых компаний. Наиболее тяжелая финансовая ситуация сложилась в туристическом и рекламном бизнесе. Около половины респондентов, представлявших эти сегменты, констатировали уменьшение полученной прибыли, при этом позитивные оценки практически отсутствовали: балансы оценок изменения показателя составили (-49) и (-45)% соответственно.

Дефицит финансовых средств в I квартале текущего года уступил первую позицию рейтинга лимитирующих факторов недостатку спроса на услуги, однако продолжал оказывать существенное давление на деятельность сервисных организаций. Доля предпринимателей, отметивших его негативное воздействие, по-прежнему превышала 40%. Наиболее сильно нехватка финансов отражалась на деятельности предприятий пассажирского транспорта – на нее указали две трети их руководителей. Крайне редко указанную проблему упоминали представители страхового бизнеса.

Как правило, предприниматели достаточно оптимистичны при оценке общего **экономического положения** своих организаций даже при негативной динамике отдельных производственных и финансовых показателей. Однако в I квартале 2015 г., впервые за время проведения обследований сферы услуг, доля «неблагоприятных» оценок превысила долю «благоприятных» мнений, а их баланс перешел в отрицательную зону, составив (-10%). При этом около трети предпринимателей констатировали ухудшение ситуации относительно предыдущего квартала.

Рис. 38. Оценка экономической ситуации в организациях сферы услуг по видам экономической деятельности

Доля организаций соответствующего вида деятельности от их общего числа, %



- | | |
|--|--|
| 1 – услуги – всего | 9 – рекламная деятельность |
| 2 – деятельность в области пассажирского транспорта | 10 – предоставление риэлтерских услуг |
| 3 – ремонт бытовых изделий и предметов личного пользования | 11 – отдых и развлечения, культура и спорт |
| 4 – деятельность санаторно-курортных учреждений | 12 – деятельность в области связи |
| 5 – предоставление персональных услуг | 13 – деятельность ломбардов |
| 6 – деятельность гостиниц | 14 – страхование |
| 7 – туристская деятельность | 15 – стоматологическая практика |
| 8 – техническое обслуживание и ремонт автотранспортных средств | |

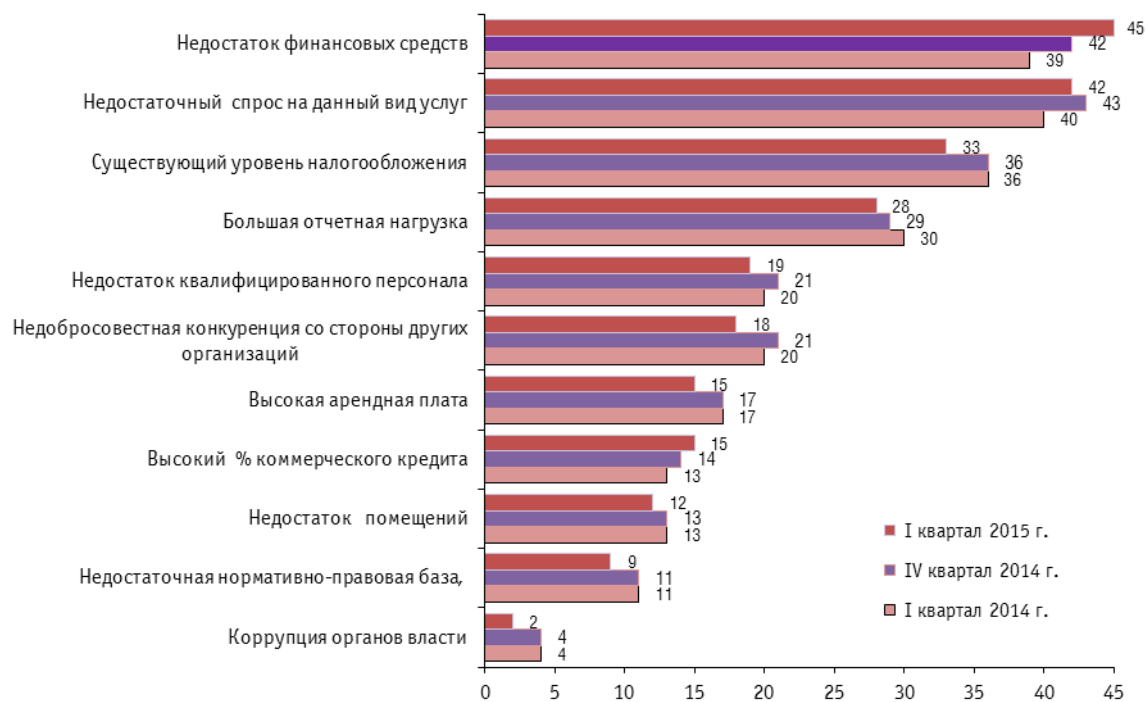
Конкурентную позицию своих организаций на рынке услуг в I квартале 2015 г. большинство предпринимателей (78%) считали «нормальной», о высоком и низком уровне показателя сообщили соответственно 4 и 18% предпринимателей. Подобное распределение мнений наблюдалось и в течение двух предыдущих лет. Баланс оценок уровня показателя по сфере услуг в целом составлял (-14%), а в разрезе отдельных ее сегментов варьировал от (-1%) по стоматологическим клиникам до (-23%) по предприятиям пассажирского транспорта.

IV. Факторы, ограничивающие деятельность организаций сферы услуг

В рейтинге факторов, ограничивающих деятельность сервисных организаций, в I квартале 2015 г. произошла смена «лидера» – на первую позицию вышел **недостаточный спрос на услуги**.

Интенсивность негативного воздействия большинства остальных факторов несколько снизилась. Тем не менее, более 40% респондентов по-прежнему отмечали в качестве ключевой проблемы **недостаток финансовых средств** и около трети – **высокий уровень налогового обложения**.

Рис. 39. Оценки факторов, отрицательно влияющих на деятельность организаций сферы услуг
Доля организаций от их общего числа, %



Значительное число респондентов относились к **отчетной нагрузке** как к серьезной помехе в деятельности организаций. Каждый пятый участник опроса сослался на **недобросовестную конкуренцию** со стороны других организаций и **недостаток квалифицированного персонала**. При этом кадровый дефицит в условиях падения платежеспособного спроса на услуги постепенно теряет свое лимитирующее воздействие – доля сославшихся на него респондентов снизилась на 3 п. п. относительно предыдущего квартала. На **высокую арендную плату, высокий процент коммерческого кредита, недостаток помещений и недостаточно разработанную нормативно-правовую базу** указали 15, 15, 12 и 9% респондентов соответственно. **Коррупцию органов власти** отметило минимальное число предпринимателей – лишь 2%.

В 9 из 14 наблюдаемых видов услуг основным ограничителем деятельности предприниматели считали **дефицит спроса**, при этом его давление на бизнес в большинстве случаев заметно усилилось. Так, доля руководителей турфирм, указавших на эту проблему, выросла в течение года с 46 до 69%; рекламных и риэлтерских агентств – с 43 до 58% и с 32 до 44% соответственно; станций техобслуживания автомобилей – с 40 до 47%.

Недостаточная обеспеченность финансовыми средствами занимала верхнюю позицию рейтинга мнений, высказанных руководителями предприятий пассажирского транспорта и связи (68 и 38% соответственно). **Налоговое давление** доминировало в оценках руководителей ломбардов (50%).

Респонденты, представляющие наиболее благополучные сегменты сферы услуг – страхование и стоматологическую практику – считали главной проблемой **большую отчетную нагрузку**. На нее указали две трети руководителей страховых компаний и треть стоматологов.

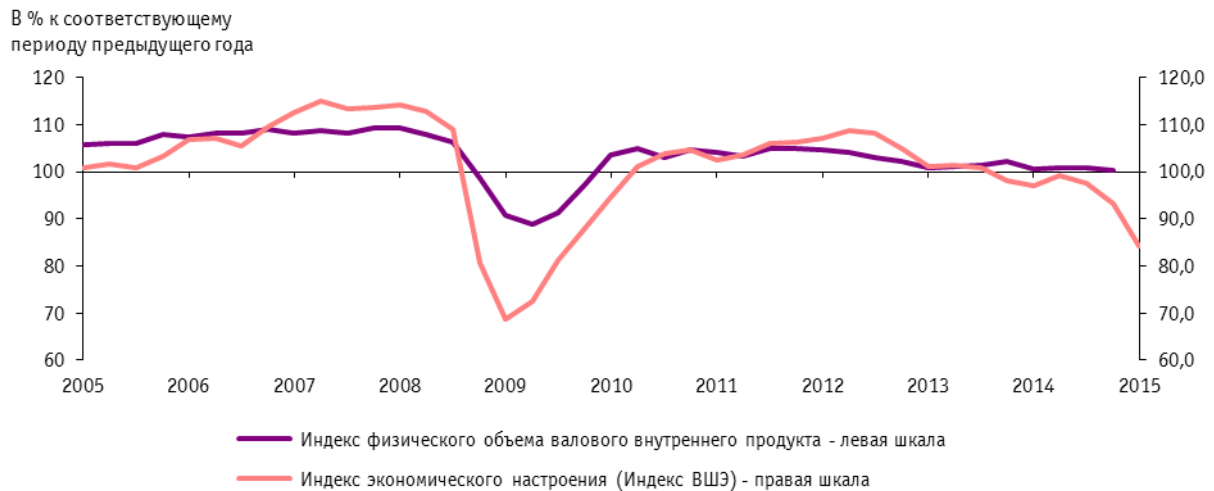
На **недобросовестную конкуренцию** со стороны других организаций чаще других указывали предприниматели, оказывающие транспортные, персональные и страховые услуги (32, 28 и 27% соответственно).

Недостаток квалифицированного персонала по-прежнему осложнял деятельность организаций по техническому обслуживанию и ремонту автомобилей (24%) и стоматологических клиник (25%), однако этот фактор упоминался руководителями данных организаций значительно реже, чем в предыдущем квартале. На **высокий процент коммерческого кредита** чаще других обращали внимание руководители станций техобслуживания и ремонта автомобилей (29%) и транспортных организаций (22%).

Индекс экономического настроения (Индекс ВШЭ)⁶

В I квартале 2015 г. **Индекс экономического настроения (ИЭН ВШЭ)** снизился на 9 пунктов до рекордной отметки 84.1. Более низкие значения индикатора последний раз наблюдались в середине 2009 г. Негативная динамика ИЭН ВШЭ сохраняется уже восьмой квартал подряд, при этом в течение шести кварталов его значение остается ниже своего среднего долгосрочного уровня (100). Такая траектория индикатора однозначно интерпретируется как масштабное и устойчивое ухудшение делового климата в экономике страны и заметный рост пессимизма предпринимателей и потребителей.

Рис. 40. Индекс экономического настроения (Индекс ВШЭ)



Динамика ИЭН ВШЭ и отдельных его компонентов свидетельствует о том, что основной удар кризиса принял на себя потребительский сектор экономики – население и предприниматели, работающие в сфере услуг и в розничной торговле. В основе такого развития ситуации лежит снижение жизненного уровня населения и сохранение экономической неопределенности в стране.

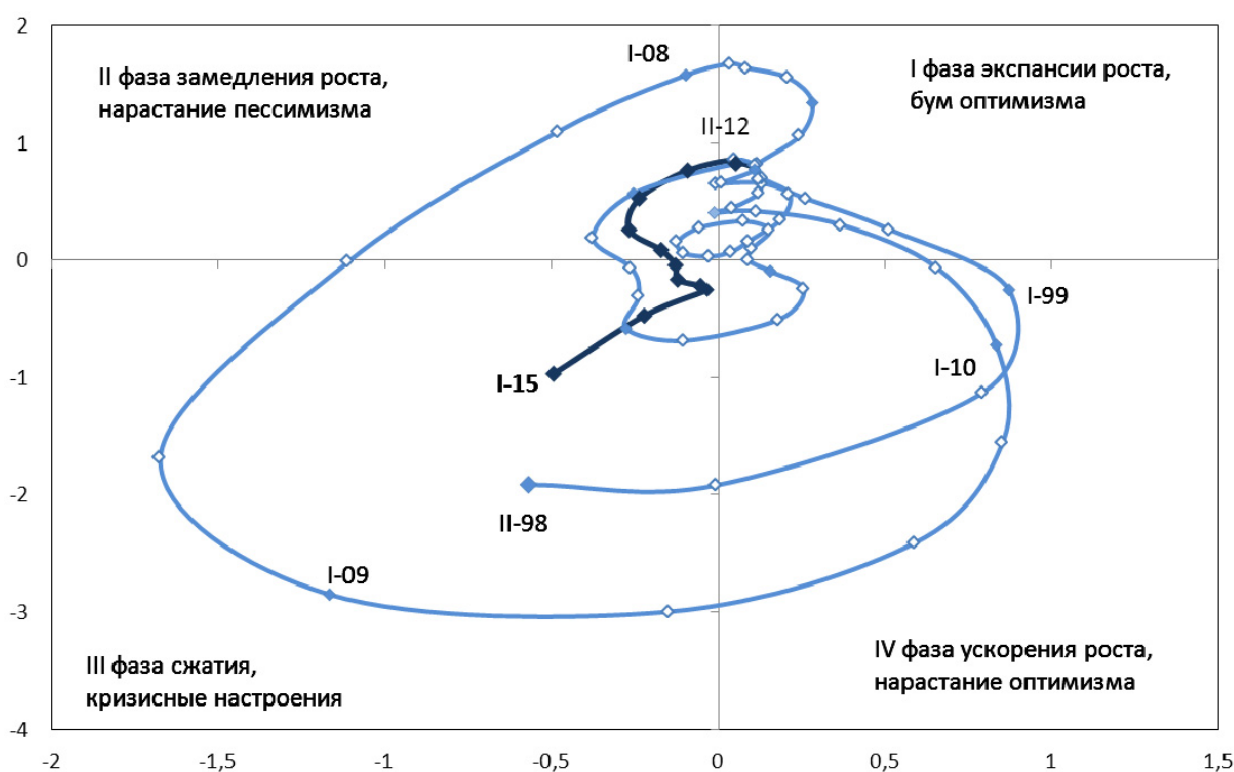
Реальные располагаемые денежные доходы населения начали сокращаться в ноябре прошлого года, и эта тенденция сохраняется уже несколько месяцев подряд при ускоренных темпах снижения реальной заработной платы работающих. Панические настроения конца

⁶ Для расчета итогового значения указанного индекса и 12 его компонентов используются результаты проводимых Росстатом опросов примерно 20.5 тыс. руководителей предприятий и организаций различных секторов экономики страны (промышленности, строительства, розничной торговли, сферы услуг) и 5 тыс. респондентов, представляющих взрослое население страны. С целью гармонизации с аналогами европейской системы обследований бизнес-тенденций применяется максимально идентичная процедура объединения компонентов, включающая присвоение им индекса весов согласно доле отрасли в справочном статистическом ряду ВВП, стандартизацию индивидуальных компонентов, взвешивание всех стандартизированных балансов оценок согласно секторальным весам, шкалирование.

прошлого года, генерировавшие ажиотажный спрос на товары и услуги, уступили место стратегии «затягивания поясов», и предприниматели, работающие на потребительский спрос, не могут больше рассчитывать на повторение декабрьского бума. Скорее всего, население и дальше будет придерживаться сберегательной модели поведения и избирательно подходить к своей корзине потребления, изыскивая более дешевые альтернативы среди продуктов питания, ограничивая пользование необязательными услугами и откладывая крупные инвестиционные приобретения.

Циклическое развитие ИЭН ВШЭ демонстрирует трейсер цикличности⁷, отображающий одновременно уровень и изменение индикатора. Движение трейсера по четырем квадрантам диаграммы (в направлении против часовой стрелки) отражает прохождение индикатором четырех фаз экономического цикла роста, при этом циклические пики расположены в верхней центральной области диаграммы, а циклические впадины – в нижней центральной области.

Рис. 41. Трейсер цикличности Индекса экономического настроения (Индекс ВШЭ)



За последние два с небольшим года произошло заметное изменение влияния составляющих ИЭН ВШЭ на его итоговое значение. В начале 2013 г., когда ИЭН находился еще в положительной зоне, его основным позитивным драйвером являлся потребительский сегмент – настроения домашних хозяйств, торговля и сфера услуг. Промышленность и строительство функционировали по стагнационному сценарию, практически не оказывая принципиального давления на динамику ИЭН, придавая индикатору лишь незначительный отрицательный фон. Данный тезис подтверждают и количественные оценки Росстата, свидетельствующие о вялотекущем росте ВВП страны в этот период в основном за счет торговли и сферы услуг. Однако в конце 2013 г. ситуация изменилась, резко ухудшившись в середине прошлого года. Реальный сектор по-прежнему продолжал свой стагнационный «дрейф», в то время как настроения предпринимателей из розничной торговли и сферы услуг, а также потребительские

⁷ Трейсер цикличности рассчитывается по методологии Европейской Комиссии, см. http://ec.europa.eu/economy_finance/publications/cycle_indicators/2013/pdf/1_en.pdf.

настроения населения начали устойчиво снижаться, что вынудило ИЭН пересечь «Рубикон» равновесия (отметку 100) и перейти в зону неблагоприятного делового климата. Причем пик пессимизма потребительского сегмента пришелся на конец 2014 – начало 2015 гг. Если абстрагироваться на время от анализа ухудшившейся макроэкономической ситуации в стране, то основными внешними шоками стали геополитические проблемы на Украине и снижение мировых цен на нефть. Именно с запуском экспортных санкций и соответствующих импортных контрсанкций, а также снижением стоимости нефти и, главное, с осознания экономикой того, что эпоха трехзначных нефтяных цен завершилась, началось достаточно резкое снижение ИЭН.

ДИНАМИКА ОСНОВНЫХ ПОКАЗАТЕЛЕЙ ДЕЛОВОЙ АКТИВНОСТИ ОРГАНИЗАЦИЙ РАЗЛИЧНЫХ СЕКТОРОВ ЭКОНОМИКИ РОССИИ⁸

Таблица 1

Промышленные организации

	Год	Янв.	Фев.	Март	Апр.	Май	Июнь	Июль	Авг.	Сент.	Окт.	Нояб.	Дек.	
Выпуск основного вида продук- ции в нату- ральном выражении	В текущем месяце по сравнению с предыдущим месяцем													
	2013	В	7	6	3	0	2	2	1	2	2	3	7	8
		С	63	62	63	64	62	64	63	64	64	63	65	64
	2014	В	8	6	2	1	3	0	0	0	1	4	6	8
		С	64	66	66	63	65	64	64	64	65	64	64	64
	2015	В	8	2	0	-0								
		С	64	66	64	72								
	Перспективы изменения в ближайшие 3 месяца ⁹													
	2015	В	19	23	22	15	11	8	8					
		С	59	59	62	63	62	62	60					
Спрос на продукцию	Уровень в текущем месяце ⁹													
	2013	В	-25	-23	-25	-26	-26	-27	-30	-31	-31	-32	-31	-30
		С	73	71	71	70	70	63	62	63	63	62	63	64
	2014	В	-30	-31	-31	-31	-31	-33	-1	-33	-36	-36	-36	-33
		С	64	63	63	63	63	61	67	61	60	58	60	61
	2015	В	-33	-33	-35	-35								
		С	63	63	61	61								
	Перспективы изменения в ближайшие 3 месяца													
	2015	В	19	21	20	16	11	9	8					
		С	61	61	62	62	63	63	62					
Запасы готовой продукции	Уровень в текущем месяце ⁹													
	2013	В	0	0	-1	0	-3	-2	-3	-3	-2	-2	-3	-3
		С	82	82	82	82	81	82	81	83	82	82	83	83
	2014	В	-3	-2	-2	-3	-4	-5	-1	-4	-2	-3	-3	-3
		С	82	83	83	84	83	82	79	82	81	83	83	83
	2015	В	-3	-4	-5	-5								
С		85	84	83	85									

⁸ Для каждого периода обследований приводится динамика значений следующих показателей:

В – баланс (в процентах);

С – доля респондентов, отметивших неизменность показателя или «нормальный» уровень этого показателя (в процентах).

⁹ Компонент индекса предпринимательской уверенности.

«Деловой климат в реальном секторе и сфере услуг в России» в I квартале 2015 года

	Год	Янв.	Фев.	Март	Апр.	Май	Июнь	Июль	Авг.	Сент.	Окт.	Нояб.	Дек.	
Цены реализации готовой продукции	В текущем месяце по сравнению с предыдущим месяцем													
	2013	В	9	8	6	7	6	6	8	9	7	7	9	9
		С	83	84	84	85	84	84	82	81	83	85	85	83
	2014	В	6	6	7	9	10	12	13	10	8	9	12	16
		С	88	86	85	85	84	84	81	82	84	85	82	80
	2015	В	22	22	18	14								
		С	74	72	74	78								
Численность занятых	Перспективы изменения в ближайшие 3 месяца													
	2015	В	4	5	5	2	-2	-2	-1					
		С	76	77	79	76	78	76	77					
Экономическая ситуация	Уровень в текущем месяце													
	2013	В	-2	-3	-4	-3	-4	-8	-9	-8	-9	-10	-8	-7
		С	80	79	82	79	78	76	75	74	73	72	74	75
	2014	В	-8	-8	-8	-10	-10	-12	-12	-12	-13	-13	-13	-12
		С	76	76	74	72	72	72	72	72	72	71	73	74
	2015	В	-14	-15	-14	-14								
		С	74	73	72	72								
	Перспективы изменения в ближайшие 3 месяца													
2015	В	17	18	17	11	9	8	7						
	С	63	64	65	65	65	66	65						

Строительство

	Год	I	II	III	IV		Год	I	II	III	IV		
Общее экономическое положение	Уровень в текущем квартале					Портфель заказов	Уровень в текущем квартале ⁹						
	2013	B	0	-2	-1		0	2013	B	-19	-23	-21	-21
		C	80	82	79		80		C	79	75	77	77
	2014	B	-1	-3	-3		-4	2014	B	-19	-23	-25	-24
		C	81	79	79		80		C	79	75	73	74
	2015	B	-7					2015	B	-17			
		C	75						C	81			
	В следующем квартале по сравнению с текущим кварталом						В следующем квартале по сравнению с текущим кварталом						
	2015	B	19	6				2015	B	23	8		
		C	73	74					C	69	70		
Физический объем работ	В текущем квартале по сравнению с предыдущим кварталом					Оценка производственных мощностей относительно спроса на СМР	Уровень в текущем квартале						
	2013	B	-1	-7	-7		-3	2013	B	-8	-7	-8	-6
		C	53	51	51		53		C	90	91	90	92
	2014	B	-4	-7	-9		-8	2014	B	-8	-9	-8	
		C	50	53	51		54		C	90	89	88	
	2015	B	-4					2015	B	-12			
		C	54						C	84			
	В следующем квартале по сравнению с текущим кварталом						Численность занятых	В следующем квартале по сравнению с текущим кварталом ⁹					
	2015	B	26	10					2015	B	13	2	
		C	70	64				C		79	78		
Цены на строительные материалы	В текущем квартале по сравнению с предыдущим кварталом					Цены на СМР	В текущем квартале по сравнению с предыдущим кварталом						
	2013	B	71	73	73		70	2013	B	51	50	50	49
		C	27	27	27		28		C	45	46	46	47
	2014	B	69	72	71		75	2014	B	50	51	52	57
		C	31	28	29		23		C	46	45	44	39
	2015	B	82					2015	B	57			
		C	16						C	37			
	Обеспеченность собственными финансовыми средствами	В текущем квартале по сравнению с предыдущим кварталом					Обеспеченность кредитными и заемными финансовыми средствами	В текущем квартале по сравнению с предыдущим кварталом					
2013		B	-4	-3	-6	-6		2013	B	-2	-3	-2	-2
		C	66	65	62	60			C	57	55	58	61
2014		B	-6	-5	-6	-7		2014	B	-3	-4	-5	-5
		C	63	61	61	20			C	59	57	57	60
2015		B	-10					2015	B	-7			
		C	67						C	60			

Таблица 3

Розничная торговля

	Год	I	II	III	IV		Год	I	II	III	IV				
Общая экономическая ситуация	В текущем квартале по сравнению с предыдущим кварталом ⁹					Заказы на поставку товаров	В текущем квартале по сравнению с предыдущим кварталом								
	2013	В	4	5	4		0	2013	В	3	10	9	1		
		С	72	71	75		71		С	59	58	59	57		
	2014	В	6	6	0		-5	2014	В	-4	4	-1	-7		
		С	75	76	72		70		С	58	56	56	55		
	2015	В	-7					2015	В	-11					
		С	65						С	51					
	В следующем квартале по сравнению с текущим кварталом ⁹							В следующем квартале по сравнению с текущим кварталом							
	2015	В	5	2				2015	В	7	7				
		С	67	65					С	67	63				
Оборот розничной торговли	В текущем квартале по сравнению с предыдущим кварталом					Объем продаж в натуральном выражении	В текущем квартале по сравнению с предыдущим кварталом								
	2013	В	-1	8	4		-6	2013	В	-1	8	4	-7		
		С	41	40	40		40		С	49	48	50	47		
	2014	В	-8	-1	-3		-10	2014	В	-9	-1	-4	-11		
		С	40	37	37		38		С	49	47	48	49		
	2015	В	-13					2015	В	-15					
		С	35						С	47					
	Обеспеченность собственными финансовыми ресурсами	В текущем квартале по сравнению с предыдущим кварталом					Прибыль	В текущем квартале по сравнению с предыдущим кварталом							
		2013	В	-4	-3			-4	-4	2013	В	-6	0	-2	-9
			С	80	77			78	78		С	48	47	46	47
2014		В	-5	-4	-5	-8		2014	В	-15	-5	-8	-17		
		С	78	78	79	76			С	43	47	46	45		
2015		В	-9					2015	В	-18					
		С	74						С	42					
Цены реализации		В текущем квартале по сравнению с предыдущим кварталом						Складские запасы	Уровень в текущем квартале ⁹						
		2013	В	41	42	41			39	2013	В	-5	3	-2	5
			С	53	53	51			55		С	87	87	86	86
	2014	В	42	44	46	48	2014		В	4	-5	-2	-4		
		С	52	50	48	48			С	87	75	86	85		
	2015	В	56				2015		В	-5					
		С	37						С	85					
	В следующем квартале по сравнению с текущим кварталом					Численность занятых	В следующем квартале по сравнению с текущим кварталом								
	2015	В	40	40					2015	В	1	0			
		С	54	54						С	83	83			

Оптовая торговля

	Год	I	II	III	IV		Год	I	II	III	IV		
Общее экономическое положение	В текущем квартале по сравнению с предыдущим кварталом ⁹					Складские запасы	Уровень в текущем квартале ⁹						
	2013	B	3	1	2		3	2013	B	-2	-2	-2	-2
		C	67	69	71		71		C	88	88	88	88
	2014	B	0	0	-5		-7	2014	B	0	-2	-3	-4
		C	68	68	69		67		C	80	88	85	86
	2015	B	-8					2015	B	-6			
		C	68						C	84			
	В следующем квартале по сравнению с текущим кварталом ⁹						Численность занятых	В следующем квартале по сравнению с текущим кварталом					
	2015	B	8	5					2015	B	-3		
		C	66	69				C		81			
Оптовый товароборот	В текущем квартале по сравнению с предыдущим кварталом					Объем продаж в натуральном выражении	В текущем квартале по сравнению с предыдущим кварталом						
	2013	B	-5	-8	-2		-1	2013	B	-6	-7	-3	-1
		C	41	20	18		20		C	32	31	29	31
	2014	B	-7	-10	-7		-9	2014	B	-8	-10	-10	-12
		C	19	20	18		21		C	20	30	29	31
	2015	B	-14					2015	B	-16			
C		18				C	30						
Цены реализации	В текущем квартале по сравнению с предыдущим кварталом					Цены закупки	В текущем квартале по сравнению с предыдущим кварталом						
	2013	B	54	48	54		56	2013	B	61	54	60	63
		C	38	38	36		36		C	33	33	32	33
	2014	B	63	60	62		65	2014	B	65	65	62	70
		C	35	34	32		29		C	31	31	32	25
	2015	B	67					2015	B	71			
		C	23						C	19			
	В следующем квартале по сравнению с текущим кварталом							В следующем квартале по сравнению с текущим кварталом					
2015	B	60	62			2015		B	66	66			
	C	35	34				C	32	30				
Обеспеченность собственными финансовыми ресурсами	В текущем квартале по сравнению с предыдущим кварталом					Обеспеченность кредитными и заемными финансовыми ресурсами	В текущем квартале по сравнению с предыдущим кварталом						
	2013	B	-1	-2	-1		-1	2013	B	-3	-1	0	0
		C	77	78	73		73		C	77	77	76	76
	2014	B	1	0	-3		-4	2014	B	-3	1	-1	-2
		C	77	78	77		77		C	75	77	75	73
	2015	B	-4					2015	B	-9			
		C	74						C	73			

Таблица 5

Сфера услуг¹⁰

	Год	I	II	III	IV		Год	I	II	III	IV		
Общее экономическое положение	В текущем квартале по сравнению с предыдущим кварталом ⁹					Спрос	В текущем квартале по сравнению с предыдущим кварталом ⁹						
	2013	В	-4	9	12		2	2013	В	-17	2	0	-6
		С	84	63	62		64		С	59	60	60	60
	2014	В	-7	5	3		-2	2014	В	-18	0	-2	-7
		С	65	65	65		64		С	60	60	60	59
	2015	В	-21					2015	В	-26			
		С	59						С	54			
	В следующем квартале по сравнению с текущим кварталом						В следующем квартале по сравнению с текущим кварталом ⁹						
	2015	В	1	9				2015	В	-2	10		
		С	65	61					С	64	60		
Число заключенных договоров или обслуженных клиентов	В текущем квартале по сравнению с предыдущим кварталом					Конкурентоспособность организаций	В текущем квартале по сравнению с предыдущим кварталом						
	2013	В	-16	1	0		-5	2013	В	-2	-1	-1	-3
		С	60	61	62		63		С	84	85	85	85
	2014	В	-14	-1	-2		-6	2014	В	-4	-1	-2	-3
		С	62	63	64		62		С	88	87	86	85
	2015	В	-24					2015	В	-7			
		С	58						С	85			
	В следующем квартале по сравнению с текущим кварталом						В следующем квартале по сравнению с текущим кварталом						
	2015	В	-2	9				2015	В	0	2		
		С	68	63					С	88	86		
Цены (тарифы) на услуги	В текущем квартале по сравнению с предыдущим кварталом					Прибыль	В текущем квартале по сравнению с предыдущим кварталом						
	2013	В	1	3	3		-1	2013	В	-21	-5	-4	-11
		С	79	83	85		85		С	59	61	62	61
	2014	В	2	3	3		1	2014	В	-19	-7	-8	-13
		С	84	85	85		85		С	61	61	62	59
	2015	В	7					2015	В	-29			
		С	77						С	55			
	В следующем квартале по сравнению с текущим кварталом						В следующем квартале по сравнению с текущим кварталом						
	2015	В	5	7				2015	В	-7	2		
		С	85	83					С	65	62		

¹⁰ В данных, приведенных в Таблице 5, сезонная составляющая не исключена.

Таблица 7

Индексы предпринимательской уверенности

	Год	Янв.	Фев.	Март	Апр.	Май	Июнь	Июль	Авг.	Сент.	Окт.	Нояб.	Дек.
Промыш- ленное производ- ство	2013	0	0	-1	-2	-1	-3	-3	-3	-4	-4	-3	-3
	2014	-3	-4	-4	-4	-3	-4	-4	-4	-5	-5	-3	-3
	2015	-5	-6	-7	-7								
	Год	I квартал			II квартал			III квартал			IV квартал		
Строитель- ство	2013	-5			-8			-4			-3		
	2014	-3			-8			-6			-6		
	2015	-8											
Розничная торговля	2013	8			6			6			4		
	2014	3						4					
	2015	1											
Оптовая торговля	2013	7			6			6			4		
	2014	5			4			3			2		
	2015	1											
Сфера ¹¹ услуг	2013	0			9			6			-2		
	2014	-2			6			2			-4		
	2015	-12											

Таблица 8

Уровень загрузки производственных мощностей (в процентах)

	Год	Янв.	Фев.	Март	Апр.	Май	Июнь	Июль	Авг.	Сент.	Окт.	Нояб.	Дек.
Промыш- ленное производ- ство	2013	65	65	65	64	65	62	63	63	64	63	63	64
	2014	63	63	63	64	63	62	61	60	61	62	62	62
	2015	62	62	60	61								
	Год	I квартал			II квартал			III квартал			IV квартал		
Строитель- ство	2013	63			63			64			65		
	2014	64			64			64			64		
	2015	64											

¹¹ Сезонная составляющая не исключена.