

МОНИТОРИНГ

**ЕЖЕДНЕВНЫЙ ЭКОНОМИЧЕСКИЙ
СТРЕСС-ИНДЕКС DESI
(DAILY ECONOMIC STRESS-INDEX)
2 ИЮНЯ 2020 Г.**

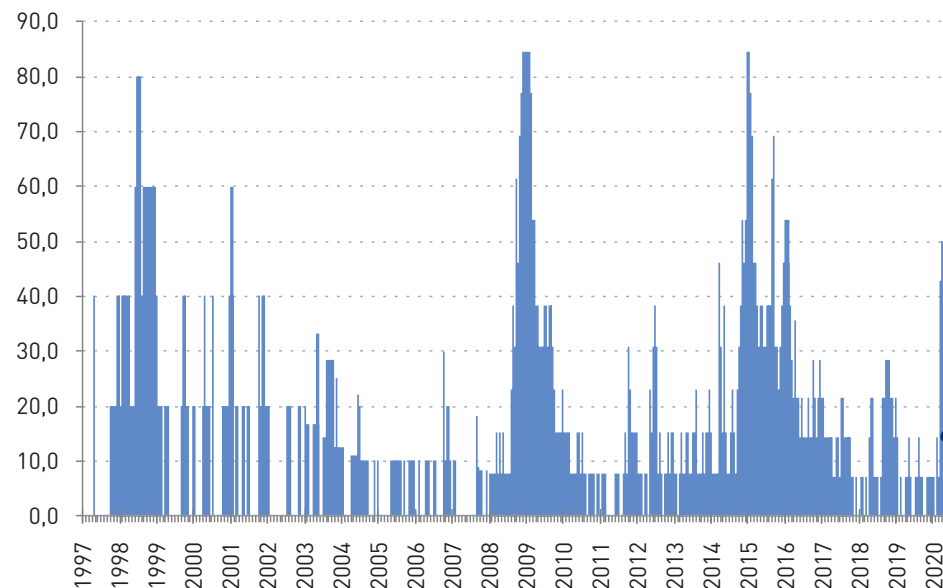
Институт «Центр развития»
Смирнов С.В., Смирнов С.С.

Ежедневный экономического стресс-индекса DESI (Daily Economic Stress-Index)

2 июня 2020 г.

В течение недели с 26 мая по 1 июня 2020 г. сводный индикатор D-DESI практически все дни находился на достаточно низком уровне – 14,3% (см. рис. 1 и 2). Шок, возникший в первой декаде марта в связи с началом пандемии COVID-19 и выходом России из сделки ОПЕК+, фактически исчерпал себя. Практически все индикаторы, отражающие состояние финансовых рынков, не подают дополнительных сигналов тревоги; в целом стабилизировался даже московский рынок наличной валюты, обычно чрезвычайно чутко реагирующий на возникновение всякого рода панических настроений. На данный момент участники финансовых рынков явно не видят оснований для дополнительной негативной переоценки рисков. Многие показатели или уже фактически вернулись к своим дошоковым значениям, или, во всяком случае, оттолкнулись от «дна» (как индекс РТС и валютный курс). Особо следует отметить нормализацию ситуации на рынке нефти, где контанго ослабло до более или менее обычных значений, не сигнализирующих больше о катастрофически низком спросе на нефть. При этом на данный момент в российском банковском секторе по-прежнему сосредоточена значительная ликвидность; ни о каком ее дефиците, характерном для периодов экономического спада, и речи нет.

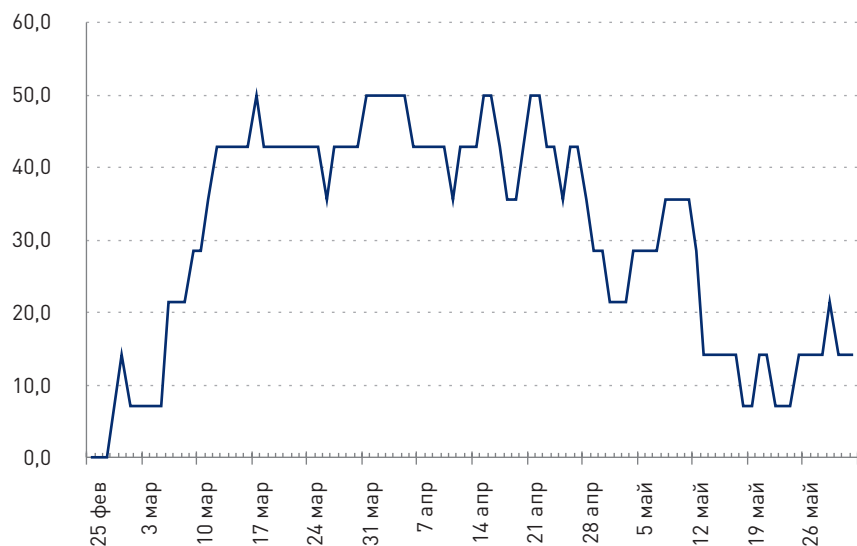
Рис. 1. Динамика ежедневного экономического стресс-индекса D-DESI



Источник: Институт «Центр развития» НИУ ВШЭ.

Между тем в реальном секторе рецессия разворачивается дальше. В сфере железнодорожных внутрироссийских грузоперевозок ситуация остается напряженной: на прошедшей неделе их объем оказался на 5,3% ниже, чем за год до этого. Примерно на 6,5% по сравнению с прошлогодним уровнем сократилось потребление электроэнергии (после корректировки на температурный и календарный факторы), что тоже указывает на значительное падение экономической активности.

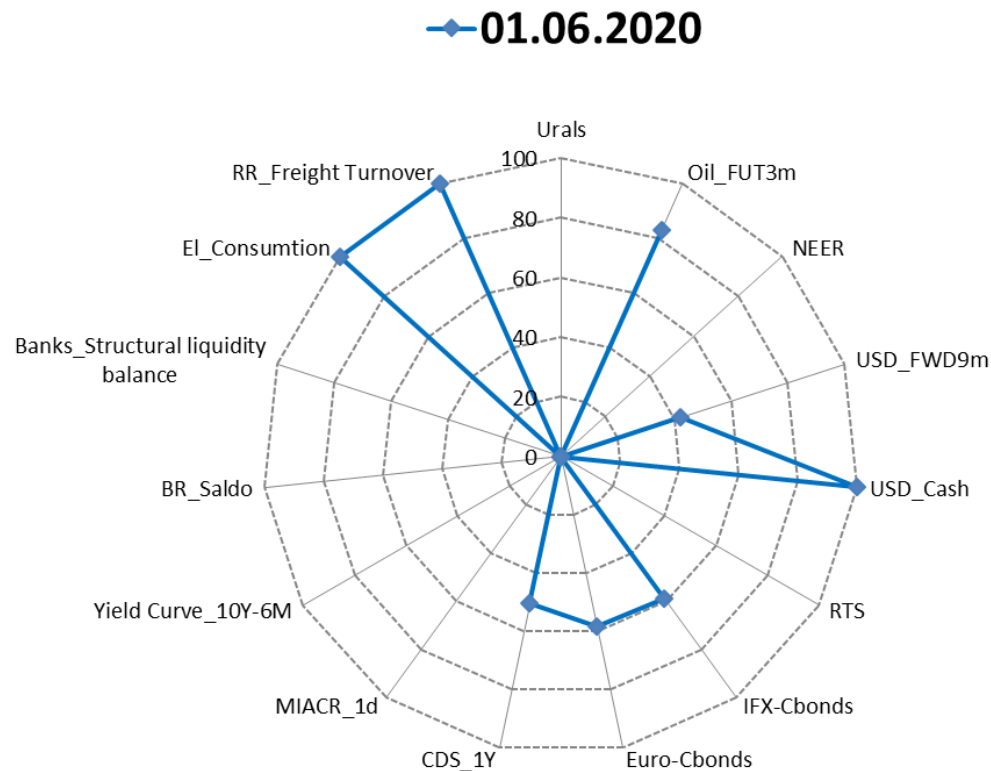
Рис. 2. Сто дней ежедневного экономического стресс-индекса D-DESI



Источник: Институт «Центр развития» НИУ ВШЭ.

Очевидно, что эпицентр нынешнего кризиса находится в реальном секторе, в первую очередь пострадавшем от российского и общемирового локдауна. Вопросы о том, сколько времени займет и к чему приведет начавшееся по всему миру смягчение карантинных мер (в том числе, не возникнет ли из-за этого вторая волна эпидемии), как долго предпринимательский сектор будет восстанавливать объемы производства, не ударит ли «рикошетом» кризисная волна, поднятая спадом в реальном секторе, по финансовому сектору, – по-прежнему остаются открытыми.

Рис. 3. Ежедневный экономический стресс-индекс R-DESI



Источник: Институт «Центр развития» НИУ ВШЭ.