

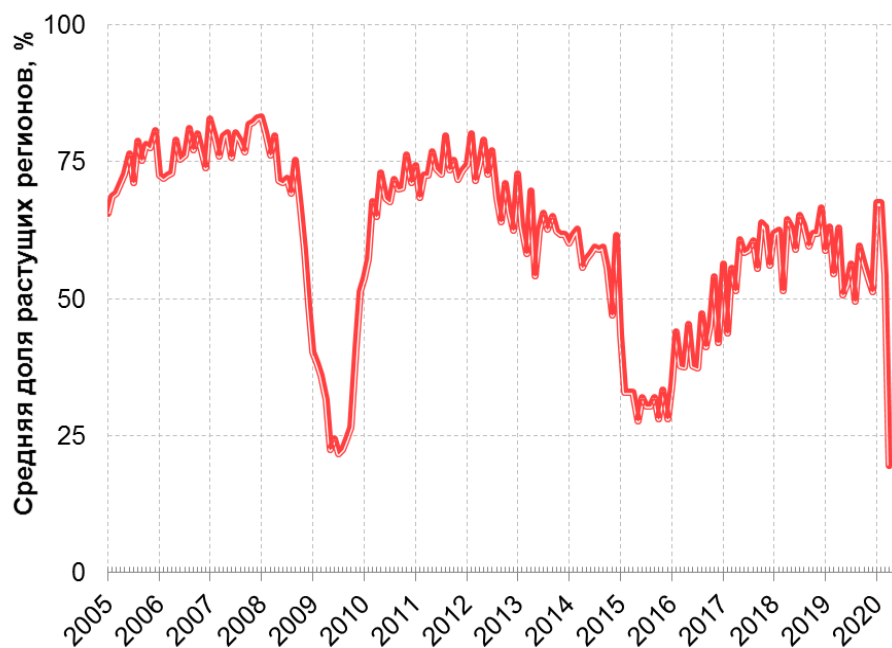
# ПРАКТИКА РЕГИОНОВ

**РЭА В АПРЕЛЕ:  
ПОВСЕМЕСТНЫЙ ГЛУБОКИЙ ПРОВАЛ**

Институт «Центр развития»  
Смирнов С.В., Смирнов С.С.

## РЭА в апреле: повсеместный глубокий провал

**Рис. 1.** Сводный индекс региональной экономической активности (РЭА) (янв. 2005 – апр. 2020 гг.)



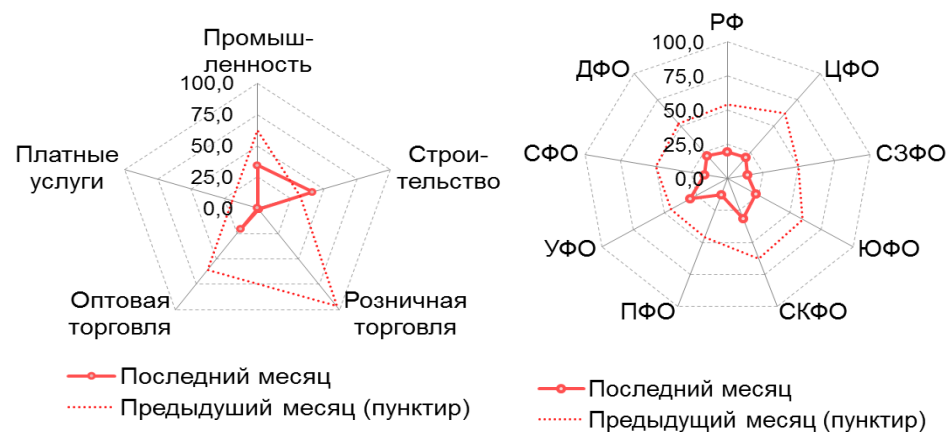
Источник: Росстат; Институт «Центр развития» НИУ ВШЭ.

В апреле 2020 г. Сводный индекс региональной экономической активности (РЭА) обвалился до 19,5% – минимального значения за все годы наблюдений, то есть с января 2005 г.

В апреле 2020 г. Сводный индекс региональной экономической активности (РЭА) по России снизился до 19,5%. (рис. 2.1). Резкое ухудшение конъюнктуры по сравнению с соответствующим периодом прошлого года наблюдалось во всех пяти важнейших секторах экономики и во всех восьми федеральных округах (рис. 2.2).

Вполне ожидаемо, что наиболее проблемными в апреле 2020 г. оказались сектора, непосредственно связанные с потребительским спросом: в секторе платных услуг ситуация ухудшилась абсолютно во всех 82 регионах, а в розничной торговле – везде, кроме Чукотского АО. В строительстве индекс РЭА составил 41,5%, сигнализируя о том, что в большинстве российских регионов ситуация в этом секторе (по сравнению с прошлым годом) тоже заметно ухудшилась. В промышленности (34,1%) и оптовой торговле (20,7%) конъюнктура оказалась еще хуже.

**Рис. 2.** Сводный индекс региональной экономической активности (РЭА), по секторам экономики и федеральным округам (апр. 2020 г.)



Источник: Институт «Центр развития» НИУ ВШЭ.

В разрезе федеральных округов (ФО) изменение РЭА оказалось в диапазоне от 31,4% в Северо-Кавказском и 30% в Уральском ФО до 14,0% в Северо-Западном и 12,9% в Приволжском ФО. Иными словами, ухудшение конъюнктуры оказалось фактически повсеместным.

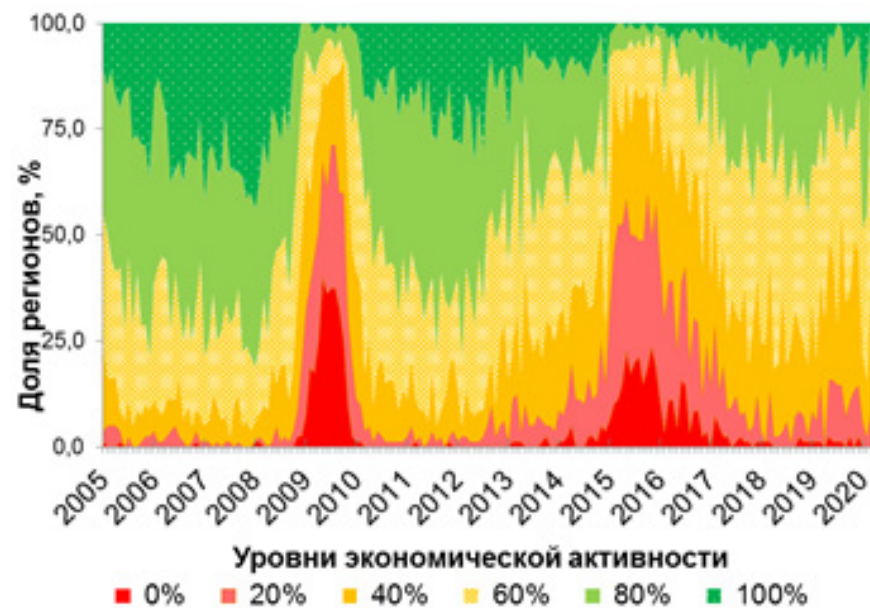
Рис. 3. Распределение субъектов федерации по разным уровням экономической активности (апр. 2020 г.)



На уровне отдельных субъектов федерации (областей, краев и республик) апрельский индекс РЭА превысил 50%, указывая на рост экономической активности, лишь в 4 регионах из 82, а именно, в Белгородской, Смоленской, Магаданской областях и Республике Коми. В подавляющем большинстве регионов конъюнктура ухудшилась во всех пяти секторах (26 регионов с РЭА = 0) или, по крайней мере, в четырех из пяти секторов (36 регионов с РЭА = 20%) (рис. 2.3).

На долю регионов, где выросло не более одного сектора экономики (индекс РЭА = 0, или 20%), в апреле в совокупности пришлось 80% от ВРП России. Остальные 20% ВРП пришлось на долю регионов со «средними» результатами (индекс РЭА = 40, или 60%). Регионов с наиболее динамичным ростом экономической активности (рост не менее четырех секторов из пяти (индекс РЭА = 80, или 100%) в апреле не было вообще.

Рис. 4. «Теплограмма»: доли регионов с разным уровнем экономической активности (янв. 2005 – апр. 2020 гг.)



В целом можно сказать, что апрельскую ситуацию – в ее региональном аспекте – можно характеризовать словами «хуже некуда». Исходя из этого можно предположить, что в ближайшие месяцы РЭА будет понемногу расти, но восстановление докризисного уровня вряд ли будет столь же стремительным, как произошедшее падение.