



Комментарии о Государстве и Бизнесе

336

18 января 2021

ЦИКЛИЧЕСКИЕ ИНДИКАТОРЫ *СОИ в декабре: несмотря ни на что – небольшой «плюс»*
РЭА в ноябре: новое углубление спада

Циклические индикаторы

1. СОИ в декабре: несмотря ни на что – небольшой «плюс»

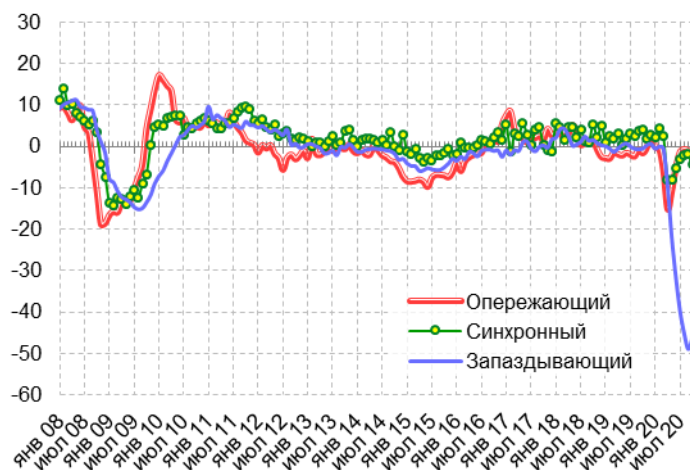
В декабре 2020 г. Сводный опережающий индекс (СОИ) все же оказался в положительной области (+0,1%). Сценарий постепенного восстановления российской экономики становится основным.

В декабре 2020 г., судя по предпринимательским опросам, заметно выросли новые заказы на производство продукции, что говорит о росте внутреннего спроса. Довольно значительный положительный вклад в динамику СОИ внесло ускоренное наращивание денежного предложения, а также ослабление (в сравнении с прошлым годом) реального эффективного курса рубля.

Вслед за ростом нефтяных цен начал расти и фондовый индекс РТС (за декабрь он вырос на 8%).

Однако и уровень нефтяных цен, и значение индекса РТС пока остаются существенно ниже, чем они были год назад. Поэтому до поры до времени заметный рост СОИ остается под вопросом.

Рис. 1.1. Динамика сводных циклических индексов (прирост за год), в %



Источник: Институт «Центр развития» НИУ ВШЭ.

Сводный синхронный индекс в ноябре вырос до -1,9% (в октябре было -4,2%). Сводный запаздывающий индекс также начал выходить из своего «пика», что объясняется дальнейшим – хоть и очень медленным – снижением безработицы: на конец ноября в качестве безработных было официально зарегистрировано 3,1 млн человек – на 337 тыс. меньше, чем за месяц до этого. При этом на конец марта было немногим больше 700 тыс., так что состояние рынка труда пока остается не слишком благополучным.

В целом экономика России остается в зоне риска, прежде всего вследствие общей неопределенности, связанной с пандемией COVID-19. Однако рост оптимизма, обозначившийся в мире после регистрации нескольких, судя по всему, достаточно эффективных вакцин против ковида, вполне может привести к оживлению мировой экономики. В частности, это было едва ли не важнейшим поводом для роста нефтяных цен, а это, в свою очередь, увеличивает вероятность постепенного восстановления российской экономики.

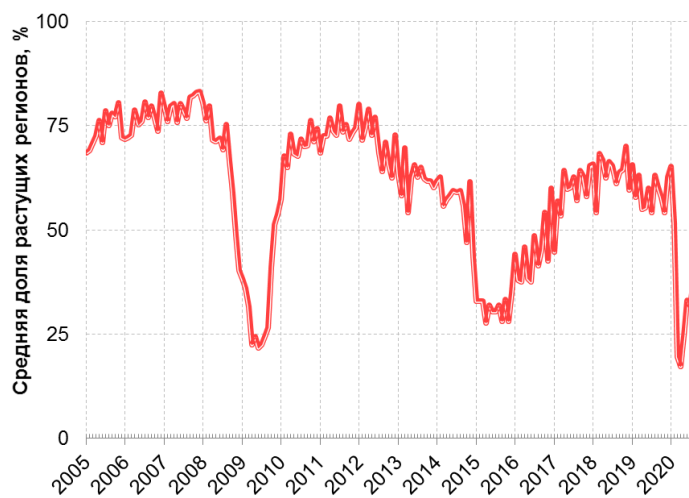
2. РЭА в ноябре: новое углубление спада

В ноябре 2020 г. в значительной части российских регионов спад углубился.

В ноябре 2020 г. Сводный индекс региональной экономической активности (РЭА) по России снизился с 35,4 до 28,0% (рис. 2.1). Это все еще заметно лучше, чем в кризисные апреле и мае, но уже приближается к уровню июня и вполне определенно указывает на ухудшение конъюнктуры по сравнению с прошлым годом. Улучшения конъюнктуры (значение индекса больше 50%) не наблюдалось ни в одном из пяти важнейших секторов экономики и ни в одном из восьми федеральных округов (рис. 2.2).

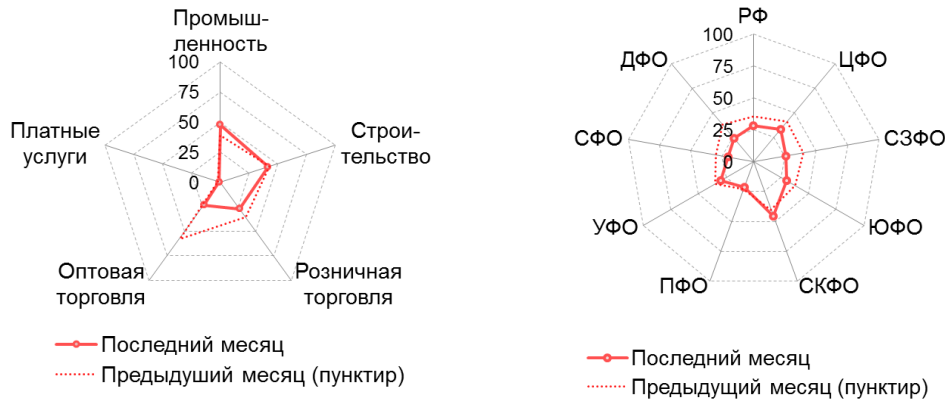
Наиболее проблемным сектором в ноябре 2020 г., как и во все месяцы с начала пандемии, оказались платные услуги, где индекс РЭА составил всего 1,2% (в сентябре было 11%, в октябре 2,4%; ухудшение явно связано со второй волной пандемии, хотя масштабный локдаун в этот раз не вводится). Значительное снижение экономической активности (по сравнению с прошлым годом) в ноябре 2020 г. наблюдалось в оптовой (РЭА = 23,2%) и розничной торговле (26,8%). Несколько более умеренным оно было в строительстве (41,5%) и промышленности (47,6%).

Рис. 2.1. Сводный индекс региональной экономической активности (РЭА) (январь 2005 г. – ноябрь 2020 г.)



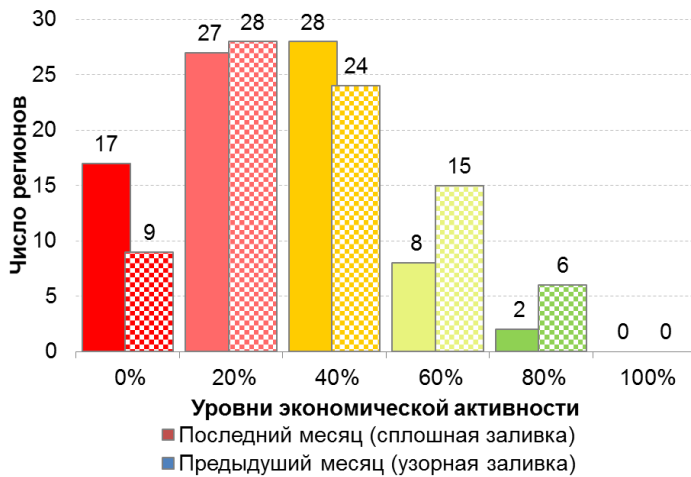
Источник: Росстат; Институт «Центр развития» НИУ ВШЭ.

Рис. 2.2. Сводный индекс региональной экономической активности (РЭА), по секторам экономики и федеральным округам (ноябрь 2020 г.)



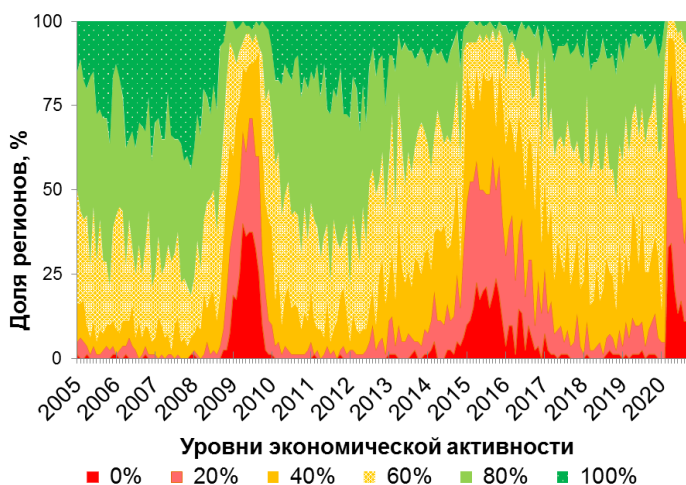
Источник: Институт «Центр развития» НИУ ВШЭ.

Рис. 2.3. Распределение субъектов федерации по разным уровням экономической активности (ноябрь 2020 г.)



Источник: Институт «Центр развития» НИУ ВШЭ.

Рис. 2.4. «Теплограмма»: доли регионов с разным уровнем экономической активности (январь 2005 г. – ноябрь 2020 г.)



Источник: Институт «Центр развития» НИУ ВШЭ.

Лишь в одном федеральном округе значение РЭА в ноябре 2020 г. превысило 40% (СКФО, РЭА = 46%), в остальных округах падение еще более заметное – в территориальном плане – снижение экономической активности по сравнению с прошлым годом. Хуже всего дела обстоят в Сибирском (РЭА = 20%), Приволжском (21%), Дальневосточном (24%) и Северо-Западном (26%) ФО.

На уровне отдельных субъектов федерации (областей, краев и республик) ноябрьский индекс РЭА превысил 50%, указывая на рост экономической активности, лишь в 10 регионах из 82, то есть в 12,2% случаев. При этом только два региона (Республики Адыгея и Северная Осетия–Алания) можно отнести к группе регионов с явным преобладанием роста (в данном случае – даже не во всех пяти ключевых секторах, а только в четырех).

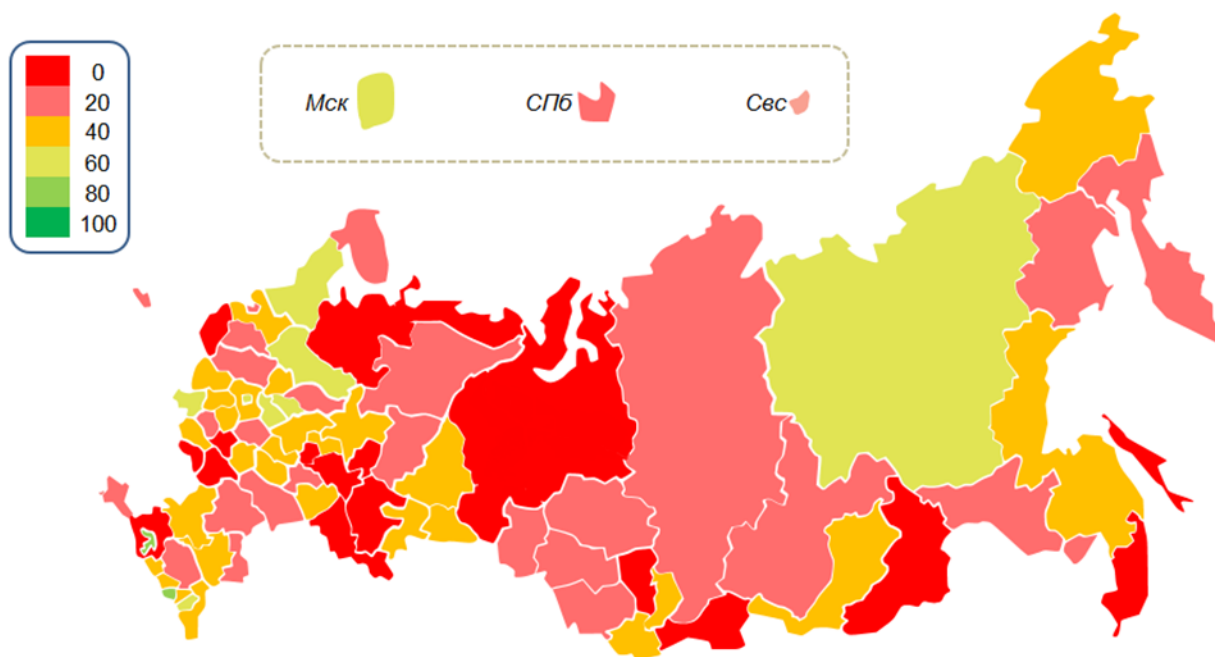
Ухудшение конъюнктуры во всех пяти секторах экономики (РЭА = 0) наблюдалось в ноябре в 17 регионах (после 9 в октябре),

а число регионов, в которых экономическая активность снизилась в четырех из пяти секторов (РЭА = 20), составило 27 (после 28 в октябре) (рис. 2.3). Таким образом, в 54% всех регионов ситуация остается весьма и весьма напряженной.

При этом на долю регионов, где в ноябре выросли хотя бы три сектора экономики (РЭА = 60% и выше), в совокупности пришлось 25,5% от ВРП России (после 13,9% в октябре). Секрет этого парадокса (индекс РЭА снизился, а доля в ВРП относительно успешных регионов выросла) довольно прост: в ноябре впервые с апреля 2020 г. в эту группу вошла Москва, где по сравнению с прошлым годом в ноябре увеличились объемы в промышленности, строительстве и розничной торговле. А так – тотальный характер продолжающегося спада достаточно очевиден.

В целом можно констатировать, что в ноябре 2020 г. наблюдался почти повсеместный спад экономической активности – даже несколько более глубокий, чем он был за месяц до этого (рис. 2.4). Развертывание второй волны пандемии очевидным образом притормозило начавшееся летом – в начале осени оживление конъюнктуры.

Рис. 2.5. Индексы экономической активности в субъектах РФ (ноябрь 2020 г.)



Источник: Институт «Центр развития» НИУ ВШЭ.

Авторы выпуска – Сергей Смирнов, Степан Смирнов

Команда Центра развития

Дарья Авдеева
Наталья Акиндинова
Елена Балашова
Николай Кондрашов
Людмила Коновалова
Алексей Кузнецов
Валерий Миронов
Светлана Мисихина
Анжела Назарова
Сергей Пухов
Наталья Самсонова
Игорь Сафонов
Сергей Смирнов
Степан Смирнов
Алёна Чепель
Андрей Чернявский

Ждем Ваших вопросов и замечаний!

ЦЕНТР РАЗВИТИЯ: тел. +7 (495) 772-95-90 доб. 23617, e-mail: info_dcenter@hse.ru, <http://dcenter.hse.ru/>

ПРЕСС-СЛУЖБА НИУ ВШЭ: тел. +7 (495) 772-95-67, e-mail: press@hse.ru, <http://www.hse.ru>

Вся информация, представленная в настоящем выпуске, базируется на данных официальных органов и расчетах Института «Центр развития» НИУ «Высшая школа экономики». При использовании, частичном или полном, материалов, изложенных в выпуске, необходимо ссылаться на Институт «Центр развития» НИУ ВШЭ. Исследование осуществлено в рамках программы фундаментальных исследований НИУ ВШЭ в 2021 году.