



# Комментарии о Государстве и Бизнесе

⊕ 420

15 апреля 2022 г.

ЦИКЛИЧЕСКИЕ ИНДИКАТОРЫ *СОИ в марте: высокие цены на нефть поддержали российскую экономику*  
*РЭА в феврале: в начале года рост продолжился*

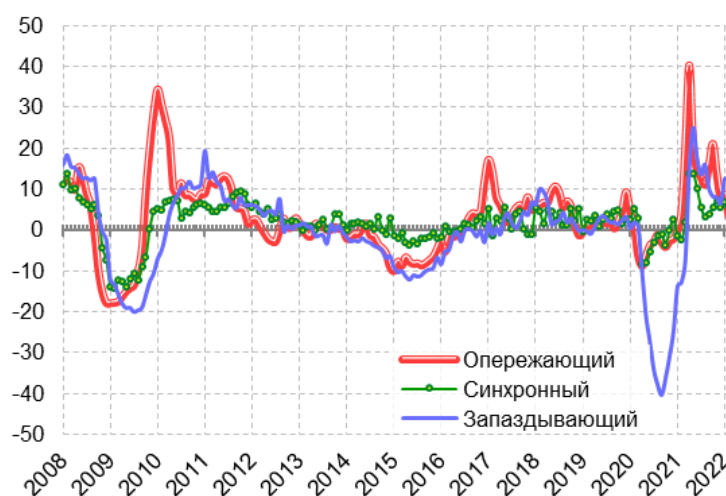
## Циклические индикаторы

### 1. СОИ в марте: высокие цены на нефть поддержали российскую экономику

*В марте 2022 г. Сводный опережающий индекс (СОИ) снизился с 3,7 до 2,6%, но все же остался в положительной области. Основной положительный вклад в СОИ внесли высокие цены на нефть Urals, а основной отрицательный вклад – снижение фондового индекса РТС. Вклад показателей внутреннего спроса, если судить по результатам проводимого Росстатом предпринимательского опроса, был незначительным.*

Еще в конце февраля 2022 г. те компоненты СОИ, которые отражают ситуацию на финансовых рынках (фондовый индекс РТС, реальный эффективный курс рубля, уровень процентных ставок) указали на возможность резкого ухудшения ситуации. Однако мартовские опросы предпринимателей не зафиксировали особого ухудшения (возможно, потому, что в выборке Росстата по обрабатывающей

**Рис. 1.1. Динамика сводных циклических индексов (прирост за год), в %**



Источник: Институт «Центр развития» НИУ ВШЭ.

промышленности<sup>1</sup> представлены, главным образом, крупные предприятия, многие из которых тесно связаны с госзаказами). Однако основную поддержку российской экономике оказали в марте высокие цены на нефть (в среднем за месяц около 93 долл./барр., почти в полтора раза выше, чем в марте прошлого года).

Сводный синхронный индекс в феврале 2022 г. составил 5,8%. Особенно высокими были темпы роста в добывающей и обрабатывающей промышленности, а также в сфере услуг.

Сводный запаздывающий индекс в феврале не может быть исчислен, поскольку необходимые статистические данные (в частности, по импорту автомобилей, активам банковской системы и валютным резервам) не были опубликованы. Можно, однако, отметить, что на рынке труда в феврале продолжилось снижение безработицы, а рост цен на жилье остановился.

В целом фактор геополитической напряженности сыграл и продолжает играть свою роль, так что в ближайшей перспективе в экономике России можно ожидать достаточно заметного ухудшения конъюнктуры.

## 2. РЭА в феврале: в начале года рост продолжился

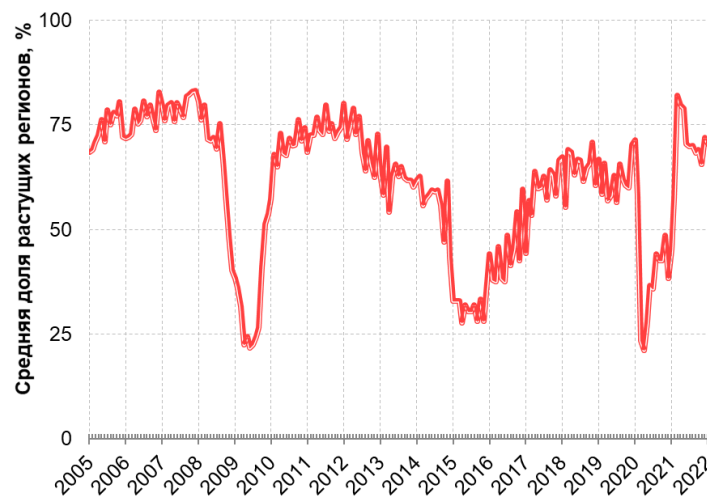
**В феврале 2022 г. рост экономической активности наблюдался в 69 из 82 регионов.**

В феврале 2022 г. Сводный индекс региональной экономической активности (РЭА) по России составил 70,5%. По историческим меркам, это достаточно высокий уровень. Сходная ситуация наблюдалась в 2017–2019 гг., то есть до начала пандемии Covid-19 (рис. 2.1). При этом улучшение конъюнктуры (значение индекса равно или больше 50%) по-прежнему наблюдалось во всех пяти важнейших секторах экономики и во всех восьми федеральных округах (рис. 2.2).

По сравнению с прошлым годом экономическая активность уверенно росла в розничной торговле (РЭА = 91,5%), промышленности (73,2%) и платных услугах (72,0%). Оптовая торговля и строительство немного отставали (РЭА = 58,5% и 57,3%), но и здесь прогресс по сравнению с прошлым годом был несомненным.

Из всех федеральных округов самый «скромный» рост экономической активности наблюдался в Центральном (65,6%), самый быстрый – в Уральском (85,0%) ФО. В целом на уровне федеральных округов экономическая активность меняется по сходным траекториям.

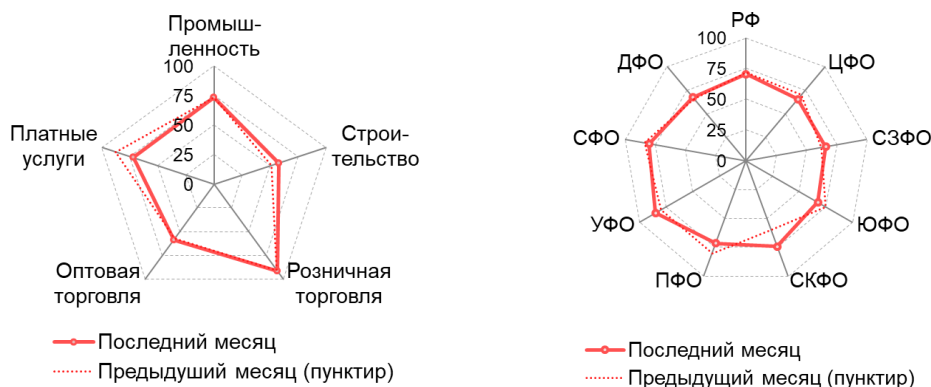
**Рис. 2.1. Сводный индекс региональной экономической активности (РЭА) (январь 2005 – февраль 2022 г.)**



Источник: Росстат; Институт «Центр развития» НИУ ВШЭ.

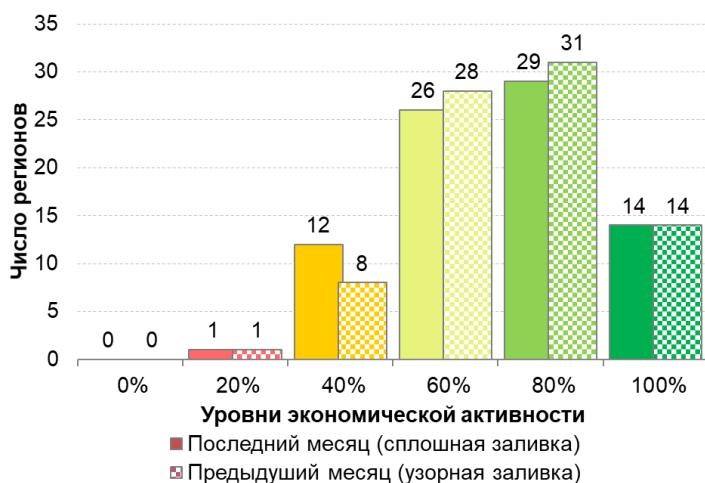
<sup>1</sup> С февраля 2022 г. ОЭСР прекратил публикацию предпринимательских опросов по России. Мы использовали для расчета опережающего индекса данные из опроса Росстата – НИУ ВШЭ; новые значения сводного индекса, естественно, не вполне сопоставимы со старыми.

**Рис. 2.2. Сводный индекс региональной экономической активности (РЭА), по секторам экономики и федеральным округам (февраль 2022 г.)**



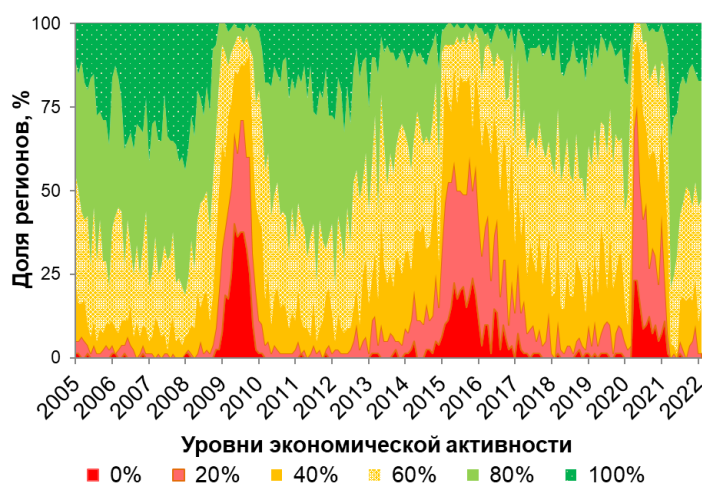
Источник: Институт «Центр развития» НИУ ВШЭ.

**Рис. 2.3. Распределение субъектов федерации по разным уровням экономической активности (февраль 2022 г.)**



Источник: Институт «Центр развития» НИУ ВШЭ.

**Рис. 2.4. «Теплограмма»: доли регионов с разным уровнем экономической активности (январь 2005 – февраль 2022 гг.)**



Источник: Институт «Центр развития» НИУ ВШЭ.

На уровне отдельных субъектов федерации (областей, краев и республик) февральский индекс РЭА превысил 50%, указывая на рост экономической активности, в 69 регионах из 82, то есть в 84% случаев. При этом по сравнению с предыдущим месяцем немного (с 45 до 43) уменьшилось число регионов с явным преобладанием роста, то есть тех, где экономическая активность выросла по крайней мере в четырех из пяти секторов (рис. 2.3). В 14 регионах экономическая активность в феврале 2022 г. выросла (по сравнению с прошлым годом) во всех пяти секторах.

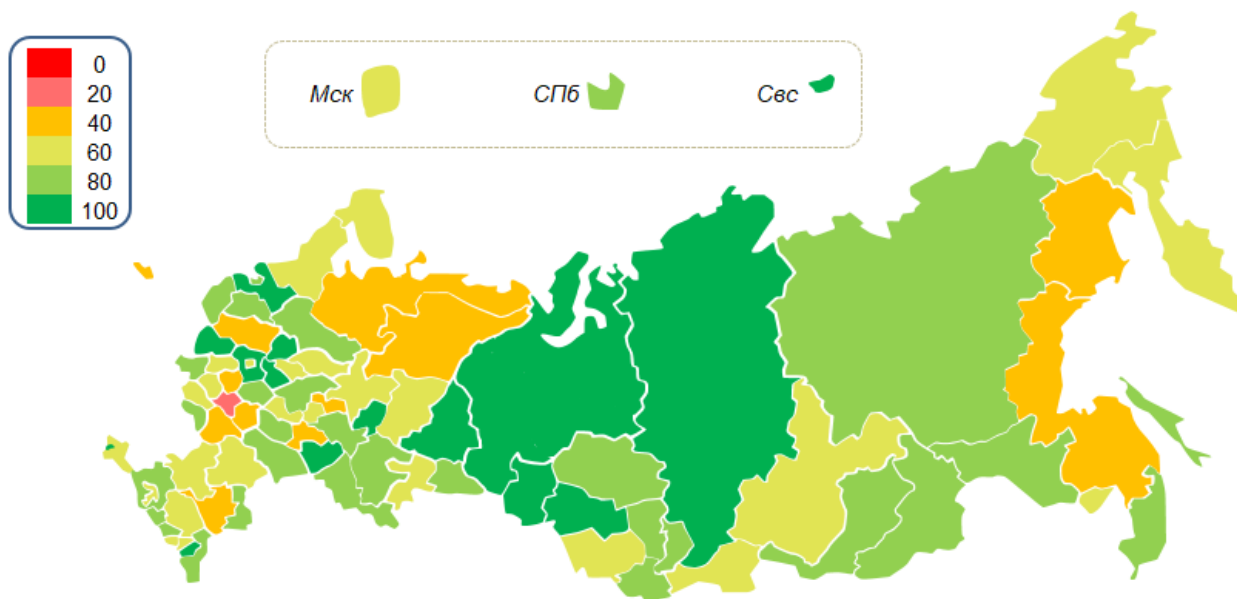
Только в одном регионе (Липецкой области) в феврале ухудшение конъюнктуры произошло в четырех из пяти основных секторов экономики.

При этом доля в ВРП тех регионов, где в феврале выросло хотя бы три сектора экономики (РЭА = 60% и выше) составила 92,3%, что существенно больше, чем было за месяц до этого (75,0%). Связано это, главным образом, с тем, что в Москве (больше 20% от ВРП) в

феврале выросло – по сравнению с прошлым годом – не два, а три сектора из пяти. Из крупных регионов, чья доля в ВРП превышает 1%, только в Воронежской области выросли лишь два из пяти секторов (во всех остальных – три и более).

**В целом можно констатировать, что в России в феврале продолжилась фаза стабильного роста, в более или менее равной степени затронувшая абсолютное большинство субъектов федерации.**

**Рис. 2.5. Индексы экономической активности в субъектах РФ (февраль 2022 г.)**



Источник: Институт «Центр развития» НИУ ВШЭ.

*Сергей Смирнов*

**Команда Центра развития**

Дарья Авдеева  
Наталья Акиндинова  
Николай Кондрашов  
Людмила Коновалова  
Алексей Кузнецов  
Валерий Миронов  
Светлана Мисихина  
Анжела Назарова  
Сергей Пухов  
Наталья Самсонова  
Игорь Сафонов  
Сергей Смирнов  
Степан Смирнов  
Алена Чепель  
Андрей Чернявский

**Ждем Ваших вопросов и замечаний!**

**ЦЕНТР РАЗВИТИЯ:** тел. +7 (495) 772-95-90 доб. 23617, e-mail: [info\\_dcenter@hse.ru](mailto:info_dcenter@hse.ru), <http://dcenter.hse.ru/>

**ПРЕСС-СЛУЖБА НИУ ВШЭ:** тел. +7 (495) 772-95-67, e-mail: [press@hse.ru](mailto:press@hse.ru), <http://www.hse.ru>

Вся информация, представленная в настоящем выпуске, базируется на данных официальных органов и расчетах Института «Центр развития» НИУ «Высшая школа экономики». При использовании, частичном или полном, материалов, изложенных в выпуске, необходимо ссылаться на Институт «Центр развития» НИУ ВШЭ.

Исследование осуществлено в рамках программы фундаментальных исследований НИУ ВШЭ в 2022 г.