



Комментарии о Государстве и Бизнесе

⊕ 429

6 июня 2022 г.

ЦИКЛИЧЕСКИЕ ИНДИКАТОРЫ *СОИ в мае: падение, несмотря на рост нефтяных цен*
РЭА в апреле: только в трети регионов продолжился рост

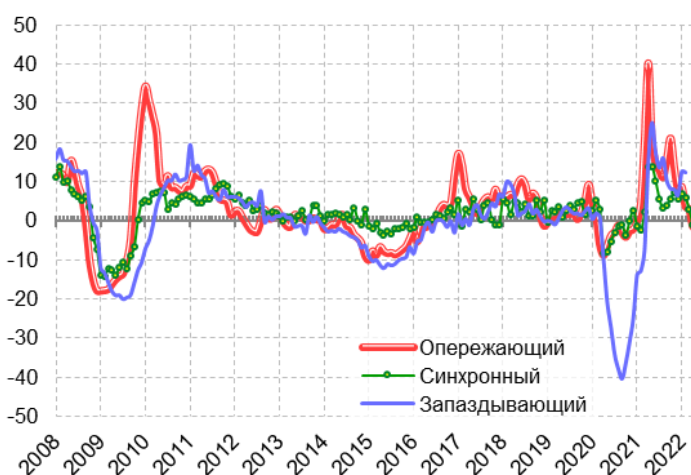
Циклические индикаторы

1. СОИ в мае: падение, несмотря на рост нефтяных цен

В мае 2022 г. Сводный опережающий индекс (СОИ) составил -1,2%, второй месяц подряд оказавшись в отрицательной области. Основной отрицательный вклад в динамику СОИ внесло снижение фондового индекса РТС (по сравнению с прошлым годом), а основной положительный вклад – высокие цены на нефть Urals. Совокупный вклад показателей внутреннего спроса, если судить по результатам проводимого Росстатом предпринимательского опроса, тоже оказался отрицательным.

В мае 2022 г. те компоненты СОИ, которые отражают ситуацию на финансовых рынках (фондовый индекс РТС, реальный эффективный курс рубля, уровень процентных ставок) указали на возможность грядущего ухудшения ситуации. Опросы предпринимателей также зафиксировали небольшое ухудшение конъюнктуры за счет негативной динамики запасов готовой продукции¹. Основную поддержку российской экономике оказали в мае высокие

Рис. 1.1. Динамика сводных циклических индексов (прирост за год), в %



Источник: Институт «Центр развития» НИУ ВШЭ.

¹ С февраля 2022 г. ОЭСР прекратил публикацию предпринимательских опросов по России. Мы использовали для расчета опережающего индекса данные из опроса Росстата–НИУ ВШЭ; значения новой версии сводного индекса, естественно, не вполне сопоставимы со старыми.

цены на нефть (в среднем за месяц около 84 долл./барр., что на 27% выше, чем в мае прошлого года).

Сводный синхронный индекс в апреле 2022 г. составил -1,0%. Особенно высокими были темпы падения в розничной торговле, обрабатывающей промышленности и грузоперевозках.

Сводный запаздывающий индекс в апреле не может быть исчислен, поскольку необходимые статистические данные (в частности, по импорту автомобилей, активам банковской системы и валютным резервам) больше не публикуются.

В целом фактор геополитической напряженности продолжает играть свою роль, так что в ближайшей перспективе в экономике России можно ожидать достаточно заметного ухудшения конъюнктуры.

2. РЭА в апреле: только в трети регионов продолжился рост

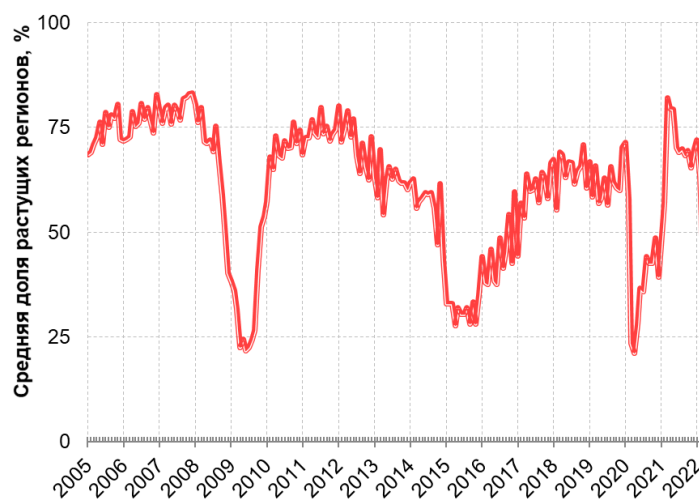
В апреле 2022 г. рост экономической активности по-прежнему наблюдался только в 27 из 82 регионов (в феврале таких регионов было 73, в марте – 55).

В апреле 2022 г. Сводный индекс региональной экономической активности (РЭА) по России составил 43,4%, сократившись за месяц почти на 20 п.п. Падение ниже «порогового» уровня 50% указывает на начало рецессии в российской экономике в ее региональном измерении (рис. 2.1). При этом ухудшение конъюнктуры (значение индекса меньше 50%) наблюдалось в трех из пяти важнейших секторов экономики и в шести из восьми федеральных округов (рис. 2.2).

Больше всего экономическая активность (по сравнению с прошлым годом) сократилась в розничной и оптовой торговле (РЭА = 14,6 и 35,4% соответственно). В промышленности также наблюдалось снижение, хотя и не столь повсеместное (48,8%). В строительстве немного превалировал рост (51,2%). И только в секторе платных услуг (67,1%) прогресс по сравнению с прошлым годом остался более или менее несомненным, хотя и заметно меньшим, чем в начале 2022 г.

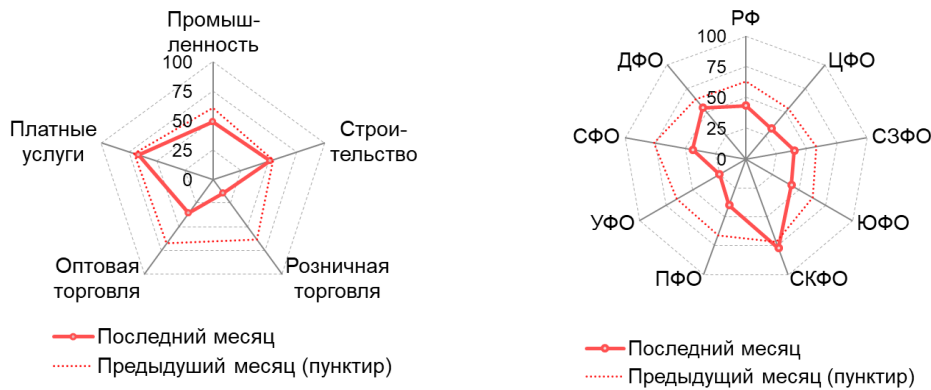
Из всех федеральных округов самое заметное снижение экономической активности наблюдалось в Уральском (25,0%) и Центральном (32,2%) ФО. Рост по сравнению с прошлым годом сохранился только в Дальневосточном (54,5%) и Северо-Кавказском (77,1%) ФО.

Рис. 2.1. Сводный индекс региональной экономической активности (РЭА) (январь 2005 г. – апрель 2022 г.)



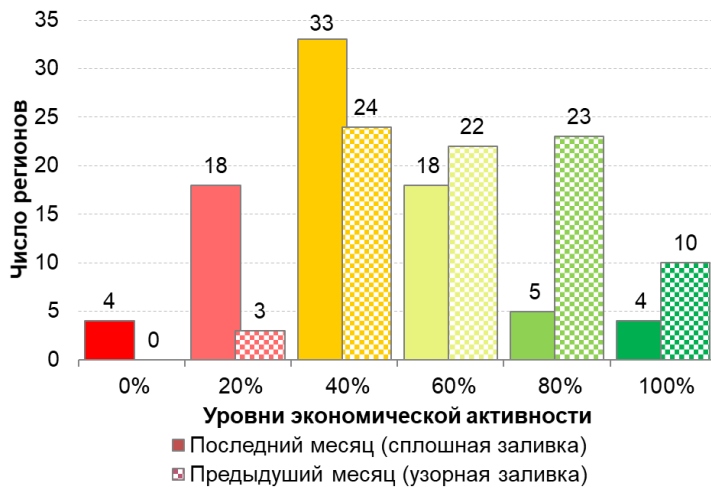
Источник: Росстат; Институт «Центр развития» НИУ ВШЭ.

Рис. 2.2. Сводный индекс региональной экономической активности (РЭА), по секторам экономики и федеральным округам (апрель 2022 г.)



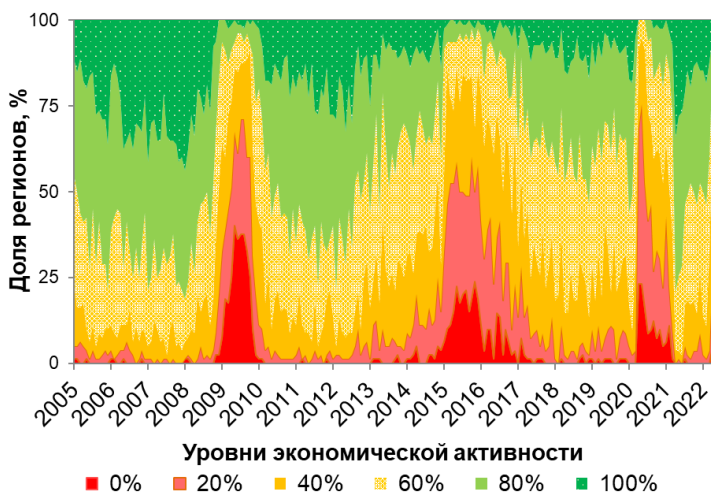
Источник: Институт «Центр развития» НИУ ВШЭ.

Рис. 2.3. Распределение субъектов федерации по разным уровням экономической активности (апрель 2022 г.)



Источник: Институт «Центр развития» НИУ ВШЭ.

Рис. 2.4. «Теплограмма»: доли регионов с разным уровнем экономической активности (январь 2005 г. – апрель 2022 г.)



Источник: Институт «Центр развития» НИУ ВШЭ.

На уровне отдельных субъектов федерации (областей, краев и республик) апрельский индекс РЭА превысил 50%, указывая на рост экономической активности, в 27 регионах из 82, то есть в 32,9% случаев. При этом по сравнению с предыдущим месяцем заметно (с 33 до 9) уменьшилось число регионов с явным преобладанием роста, то есть тех, где экономическая активность выросла по крайней мере в четырех из пяти секторов (рис. 2.3). Несмотря ни на что, в четырех регионах (Дагестане, Карачаево-Черкессии, Чечне и Амурской области) экономическая активность в апреле 2022 г. выросла во всех пяти секторах.

Хотя только в четырех регионах (Ивановской, Калужской, Тверской областях и Хабаровском крае) в апреле ухудшение конъюнктуры произошло во всех пяти основных секторах экономики, число регионов, где экономическая активность снизилась в четырех секторах, в апреле выросло с 3 до 18. Эти уровни характерны для начала

рецессии; в нижней точке спада доля кризисных регионов обычно существенно больше (рис. 2.4).

При этом доля в ВРП тех регионов, где в апреле выросло хотя бы три сектора экономики (РЭА = 60% и выше), составила 39,2%; это существенно меньше, чем было за месяц до этого (81,7%) и, тем более, в феврале (94,3%). Учитывая, что на долю Москвы и Санкт-Петербурга (РЭА = 60%) приходится больше 25% ВРП, доля регионов с преобладанием роста в ближайшие месяцы, скорее всего, еще больше сократится.

В целом рецессия в апреле уже захватила две трети регионов. При этом нет оснований полагать, что нижняя точка спада уже достигнута.

Рис. 2.5. Индексы экономической активности в субъектах РФ (апрель 2022 г.)



Источник: Институт «Центр развития» НИУ ВШЭ.

Сергей Смирнов

Команда Центра развития

Дарья Авдеева
Наталья Акиндинова
Николай Кондрашов
Людмила Коновалова
Алексей Кузнецов
Валерий Миронов
Светлана Мисихина
Анжела Назарова
Сергей Пухов
Наталья Самсонова
Игорь Сафонов
Сергей Смирнов
Степан Смирнов
Алена Чепель
Андрей Чернявский

Ждем Ваших вопросов и замечаний!

ЦЕНТР РАЗВИТИЯ: тел. +7 (495) 772-95-90 доб. 23617, e-mail: info_dcenter@hse.ru, <http://dcenter.hse.ru/>

ПРЕСС-СЛУЖБА НИУ ВШЭ: тел. +7 (495) 772-95-67, e-mail: press@hse.ru, <http://www.hse.ru>

Вся информация, представленная в настоящем выпуске, базируется на данных официальных органов и расчетах Института «Центр развития» НИУ «Высшая школа экономики». При использовании, частичном или полном, материалов, изложенных в выпуске, необходимо ссылаться на Институт «Центр развития» НИУ ВШЭ.

Исследование осуществлено в рамках программы фундаментальных исследований НИУ ВШЭ в 2022 г.