



Высшая
школа
бизнеса

1 курс
2024/2025 учебный год

Москва
2024

Организационное собрание студентов 1 курса образовательной программы бакалавриата «Управление бизнесом»

Центр сопровождения учебного процесса
Высшей школы бизнеса



Первые важные контакты



Академический руководитель
[Кнатко Дмитрий Михайлович](#)
dknatko@hse.ru
каб.3308



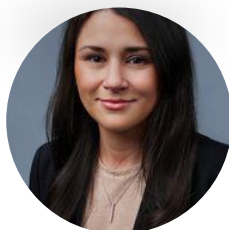
Специалист
по учебно-методической работе
[Лазарева Алина Максимовна](#)
amlazareva@hse.ru
каб. 3418



Руководитель проекта, Менеджер
образовательной программы
Летунова Алёна Сергеевна
aletunova@hse.ru
каб. 3418



Специалист
по учебно-методической работе
[Бехбудзаде Шамс Сахиб кызы](#)
sbehbudzade@hse.ru
каб. 3418



Заместитель директора центра
сопровождения учебного процесса
[Газали Мария Валерьевна](#)
mgazali@hse.ru
каб. 3415

КОНТАКТЫ Учебного офиса образовательной программы «Управление бизнесом»

Учебный офис программы располагается в 3 корпусе на 4-ом этаже, кабинет 3418



Первые важные контакты

Сайт программы: <https://www.hse.ru/ba/bba/>

The screenshot shows the website interface with a top navigation bar containing 'О программе', 'Абитуриентам', and 'Студентам'. A dropdown menu is open under 'Студентам', listing various services and information. The main content area includes sections for 'Важные объявления', '4 года' (4 years), 'Стоимость обучения', and 'Налоговый вычет'. On the right, there are buttons for 'Личный кабинет абитуриента', 'Приемная комиссия', and 'Для иностранных абитуриентов', along with a 'Скачать буклет' button. Below these are links for 'Учебные курсы', 'Преподаватели', 'Число студентов и вакантные места', 'Документы образовательной программы', and 'Расписание'. Two staff members are listed: 'Академический руководитель Князько Дмитрий Михайлович' and 'Менеджер Летунова Елена Сергеевна'.

← Менеджер

← Контакты Учебного офиса



Как найти контакты сотрудника НИУ ВШЭ

1. Зайти в [Единый личный кабинет \(ЕЛК\)](#)
2. Выполнить поиск по сотрудникам
3. Зайти в карточку необходимого сотрудника

[Инструкция по ссылке](#)



Где размещена официальная информация об учебном процессе?

Сайт Вашей образовательной программы

<https://www.hse.ru/ba/bba/>

Сайт Высшей школы бизнеса

<https://gsb.hse.ru/>

LMS: система для доступа к индивидуальной электронной зачётке, рейтингу, подачи заявки на стипендию, составления студенческого портфолио, прохождения студенческой оценки преподавания (СОП), загрузки курсовых работ и ВКР

lms.hse.ru ;

Smart LMS: платформа для доступа к учебным материалам по дисциплинам, загрузки домашних заданий по ним и просмотра журнала оценок

<https://edu.hse.ru/>

Расписание занятий

ruz.hse.ru

Справочник учебного процесса

<https://www.hse.ru/studyspravka/>

SmartPro: сервис для записи на исследовательские и прикладные проекты.

<https://smartpro.hse.ru/>

SmartWay: система записи на курсы по выбору: вариативные дисциплины, факультативы, майноры

<https://smartway.hse.ru/>

Единый личный кабинет на сайте НИУ ВШЭ

<https://lk.hse.ru/>



Корпоративная электронная почта студента

На ЛИЧНЫЕ почты студентов с 27.08.2024 начали приходить письма с корпоративным логином и временным паролем от личного кабинета на сайте НИУ ВШЭ. Логин также является корпоративным адресом. В дальнейшем временный пароль необходимо будет изменить. Подробная инструкция [тут](#).

1. Обязательство студента читать и вести переписку.
2. При отправке письма указывайте ФИО, ОП, группу, желательно телефон для оперативной связи.
3. Если проблемы с почтой – повторно ознакомьтесь с [инструкцией](#)

Проверять почту необходимо ежедневно

<https://www.hse.ru/studyspravka/corpemail/>



Корпоративная почта

- Корпоративная почта — официальный источник взаимодействия студентов в НИУ ВШЭ
- Веб-интерфейс доступен по адресу <https://mail.yandex.ru/> или <http://edumail.hse.ru>
- Электронные адреса формируются централизованно. После формирования адреса на личную почту поступает письмо с памяткой

LMS

- Learning Management System (LMS) — электронная система поддержки обучения
- В личном кабинете доступна электронная зачётная книжка, проводится студенческая оценка преподавания (СОП), работа с КР и ВКР

SmartLMS

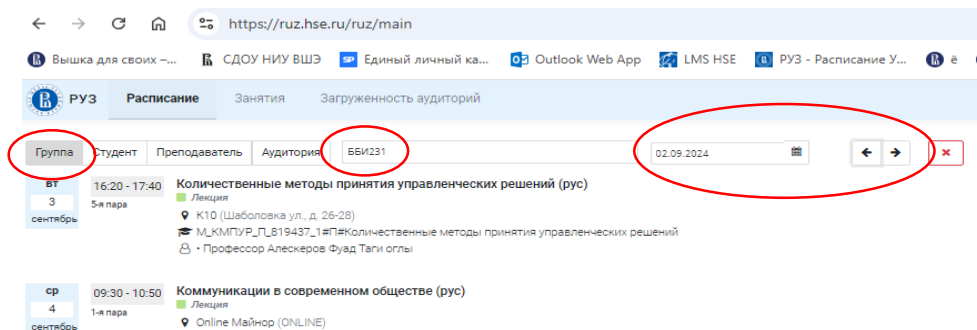
- SmartLMS (Learning Management System) — система для организации учебного процесса в цифровой среде, в том числе для составления индивидуального учебного плана.
- Доступна из внутренних и внешних сетей по ссылке: <https://edu.hse.ru/> по корпоративной учетной записи в домене @edu.hse.ru
- Если возникли проблемы с подключением к системе, необходимо направить обращение в техподдержку: <https://pmo.hse.ru/servicedesk/customer/portal/89>



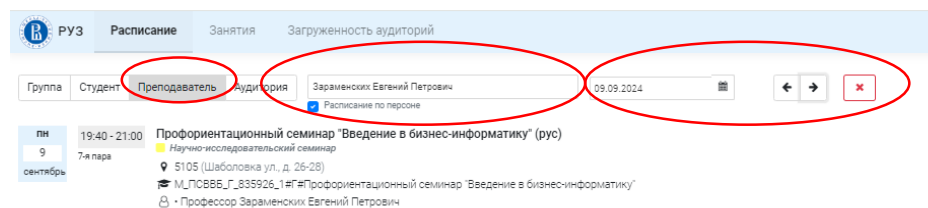
РУЗ (расписание)

ruz.hse.ru

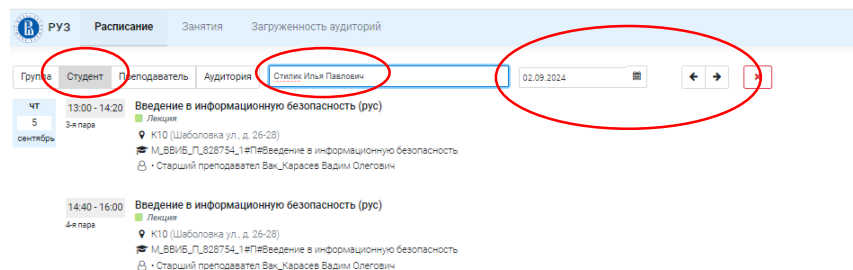
Поиск расписания группы



Поиск расписания преподавателя



Поиск расписания студента





ЯНДЕКС 360

- НИУ ВШЭ предоставляет каждому студенту полный доступ ко всем сервисам Яндекс 360.
- Уже сейчас каждый студент получает возможность работать во всех сервисах Яндекс 360 под своей учетной записью НИУ ВШЭ (просто авторизуйтесь под своей студенческой [учетной записью в Яндексе](#)).



[Общая инструкция по использованию сервисов](#)



СПРАВКИ

- Справку об обучении, об успеваемости, выписку из приказа можно заказать в **Центре сервиса «Студент»** или на сайте вашей образовательной программы в разделе **«Студенты»** — **«Заказ справок»**
- В разделе **«Заказ справок»** доступна информация о перечне документов, которые может подготовить учебный офис или Центр сервиса «Студент» НИУ ВШЭ, а также о сроках изготовления.



Центр сервиса «Студент» – сервисная точка для обслуживания типовых обращений студентов по документам



<https://studentcentre.hse.ru/>

Контакты

Адрес: Покровский бульвар, 11, вход №5 (со стороны Покровского бульвара справа от входа №1)

Email: studcentre@hse.ru



Электронные сервисы

<https://www.hse.ru/ba/bba/spravki>

Электронные сервисы Центра сервиса «Студент» НИУ ВШЭ

[Заказ справок](#)

[Заказ справок для военкомата \(готовит Военный учебный центр НИУ ВШЭ\)](#)

[Справки о доходах \(готовит Финансовая дирекция НИУ ВШЭ\)](#)

[Подтверждение уважительной причины неявки](#)

[Повторная сдача при положительной оценке по промежуточной аттестации по болезни или иной уважительной причине](#)

[Перенос даты пересдачи комиссии по дисциплине и её повторное изучение](#)

[Изменение даты пересдачи или экзамена](#)

[Изменение персональных данных](#)

Электронные сервисы ОП «Управление бизнесом»

[Заказ справок](#)

[Образцы заявлений](#)

[Информация для первокурсников](#)





В какой группе я буду обучаться

1. Списки групп – на сайте Вашей образовательной программы в разделе [«Информация для первокурсников»](#)
2. Не нашли себя в списке групп? Пишите сотруднику учебного офиса Вашей ОП

Состав групп не является заданным до конца обучения, может меняться

Академический календарь 2024/2025 учебного года

ГРАФИК УЧЕБНОГО ПРОЦЕССА 24/25

Большинство студентов Вышки учатся 4 модуля в соответствии с этим графиком
И лишь отдельные категории студентов учатся по особым графикам:
<https://www.hse.ru/studyspravka/grafik>

	УЧЕБНЫЙ ПЕРИОД	СЕССИЯ	КАНИКУЛЫ
1 модуль	01.09.2024-24.10.2024	25.10.2024-31.10.2024	
2 модуль	01.11.2024-19.12.2024	20.12.2024-30.12.2024	
3 модуль	09.01.2025-24.03.2025	25.03.2025-31.03.2025	
4 модуль	01.04.2025-19.06.2025	20.06.2025-30.06.2025	02.05.2025-08.05.2025 01.07.2025-31.08.2025 (до 11.08.2025 для выпускников)

Дирекция основных образовательных программ НИУ ВШЭ, 2024

? Могу ли я заранее приобрести билеты и уехать домой во время сессии, если экзамены только в первые два дня?
Ответ: Ваше решение, Ваша ответственность. Расписание экз.сессии публикуется за 3-7 дней до начала сессии



Зачетная единица (или Кредит)

- Универсальная единица измерения объёма образовательной программы;
- Каждый элемент учебного плана имеет свой «вес» в кредитах;
- Информация о трудоёмкости каждого курса содержится в рабочем учебном плане, а также в карточке дисциплины на сайте;
- Трудоёмкость года бакалавриата очного обучения — 60 кредитов. Степень бакалавра студент получит, если наберет не менее 240 кредитов за 4 года обучения

Индивидуальный учебный план (ИУП)

- ИУП студента содержит информацию о перечне и сроках изучения учебных дисциплин, выбранных для освоения, а также об объёме учебной нагрузки;
- Типовой ИУП готовится каждому студенту перед началом обучения.
- Типовой ИУП является обязательным к выполнению студентом в течение семестра.



События ближайших недель

- 2 сентября – День знаний. Начало мероприятий в **10:00. КАМПУС НА ШАБОЛОВКЕ (УЛ. ШАБОЛОВКА Д. 26-28)**
- 1 модуль – изучение дисциплины «Безопасность жизнедеятельности»
 - координируют кураторы
 - изучение материала (самостоятельно, асинхронно, в LMS)
 - выбор домашнего задания и фиксацию выбора (уточните дедлайн)
 - выполнение и загрузку домашнего задания (уточните дедлайн)
 - сдача экзамена (в сессию)
- Входное тестирование по английскому языку с 03.09.2024 по 06.09.2024 в соответствии с [графиком](#) для Высшей школы бизнеса.
- Оформление электронных пропусков <https://www.hse.ru/org/hse/aup/security/propusk>
- До 20 сентября – выбор общеуниверситетского факультатива (по желанию). Отказ обязательно фиксируйте заявлением не позднее чем за 10 дней до экзаменационной сессии
- Список не является исчерпывающим, следите за информацией на официальных корпоративных площадках



Оформление электронных пропусков

Получение пропусков в 2024-2025 уч. году осуществляется в порядке живой очереди.

Оформить пропуск можно по адресу:

- Большой Трёхсвятительский переулок, дом 3 комн. №114
- Покровский бульвар, д.11, комн. Z-117, Z-101 Культурный центр
- Мясницкая, дом 11 комн. №116

График работы:

- Понедельник-пятница с 10.00 до 18:30
- Технический перерыв с 13.00 до 14.00
- Суббота, воскресенье – выходной

Для оформления электронного пропуска, при себе необходимо иметь:

- Студентам - студенческий билет или паспорт.
- Иностранным студентам - справку центра визово-миграционного сопровождения (Migration service certificate).

Подробная информация по ссылке: <https://www.hse.ru/org/hse/aup/security/propusk>

Иностранным студентам до оформления пропуска необходимо получить расписку о сдаче копий миграционных документов в центр визово-миграционного сопровождения иностранных граждан – во время ориентационной сессии для иностранных студентов 27-31.08.2024 или в течение сентября в центре сервиса «Студент» (с 14.00 -18.00 ежедневно)



Студенческий билет

- Фото 3*4 загрузить в форму <https://forms.yandex.ru/u/66c73447068ff00b06021288/>
- Ожидайте подтверждения готовности студенческого билета
- О месте выдачи студенческого билета сообщим дополнительно
- При получении необходимо будет обязательно расписаться в журнале выдачи



Локально-нормативные акты (ЛНА)



<https://www.hse.ru/studyspravka/loc>

1. Ознакомиться и изучить документы, регламентирующие учебный процесс
2. Распечатать и подписать Лист ознакомления с ЛНА
3. Старостам в группах собрать и принести в учебный офис в кабинет 3418 не позднее 10 сентября.



Какие документы Вам предстоит подписать и передать в учебный офис до **10.09.2024**?

1. Лист ознакомления с ЛНА Университета.
2. Согласие на обработку персональных данных.
3. Оригинал аттестата – сдать в учебный офис Вашей ОП (каб. 3418) **(для студентов, обучающихся на местах за счет бюджетных ассигнований федерального бюджета)**
4. Расписка о не сдаче оригинала документа о предыдущем образовании в НИУ ВШЭ **(для студентов, обучающихся на местах по договорам об образовании)**.

Шаблоны документов на сайте образовательной программы: <https://www.hse.ru/ba/bba/musthave>



Важная информация



[Федеральные
нормативные
акты](#)



[Локальные
положения
и регламенты](#)



[Справочник
учебного
процесса](#)



[Общие принципы
курсов по выбору](#)





Студенческая оценка преподавания (СОП)

- Проводится для того, чтобы студенты могли оценить качество преподавания, высказать свои предложения по конкретным учебным дисциплинам;
- Проводится в конце каждого модуля (4 раза в учебный год) по тем дисциплинам, которые завершились экзаменом;
- Доступна в LMS в разделе «Оцени свои курсы»;
- Все ответы полностью анонимны и доступны преподавателю и руководству только в обобщённом виде.

За неучастие в СОП предусмотрена мера дисциплинарного взыскания вплоть до отчисления



[Цели
и значение
СОП](#)



[Техническая
инструкция](#)



Шкала оценивания

- В НИУ ВШЭ используется **10-балльная шкала:**
 - Отлично – 8-10 баллов;
 - Хорошо – 6-7 баллов;
 - Удовлетворительно – 4-5 баллов;
 - Неудовлетворительно – 0-3 балла.
- Оценки «Отлично», «Хорошо», «Удовлетворительно» считаются положительными оценками.



Оплата обучения

Оплата обучения в НИУ ВШЭ за учебный год производится двумя платежами:

- первый платеж - **до 25 августа**;
- второй платеж - **до 20 февраля**.

Подробная информация по оплате обучения на странице образовательной программы: <https://www.hse.ru/ba/bba/pay>



Промежуточная аттестация

- Оценка по промежуточной аттестации рассчитывается с помощью **формулы (правила)**, учитывающей каждую из оценок по Элементам контроля
- Формула расчёта (правило определения) оценки по промежуточной аттестации в обязательном порядке **фиксируется в программе Дисциплины**
- Окончательная оценка по Дисциплине, предусматривающей несколько промежуточных аттестаций, может зависеть от промежуточных оценок, наряду с оценками по Элементам контроля последнего учебного периода изучения такой Дисциплины



Центр международных обменов ВШБ

- Программы обмена
- Программы двух дипломов

Контакты:

Адрес: ул. Шаболовка, 26, стр. 4, офис 4301

Телефон: +7 (495) 772-95-90

*28501, 28502, 28503

Email: outgoing.gsb@hse.ru

incoming.gsb@hse.ru



[Центр международных
обменов](#)



Центр карьеры ВШБ

- Полезные материалы
- Карьерные возможности
- Практика студентов

Контакты:

Адрес: ул. Шаболовка, 26, стр. 4,
офис 4401

Телефон: +7 (495) 916-89-00

Email: careers@hse.ru



[Центр карьеры](#)



Отдел по работе со студентами

- Социальные вопросы
- Студенческая жизнь
ВШБ
- Студенческий совет

Начальник отдела:

Гареева Регина Анисовна

Электронная почта: rgareeva@hse.ru

Телефон: +7 (495) 531-00-00 *23374



[Отдел по работе
со студентами](#)



Высшая
школа
бизнеса

1 курс
2024/2025 учебный год

Москва
2024

Добро пожаловать в Высшую школу бизнеса НИУ ВШЭ!

Центр сопровождения учебного процесса
Высшей школы бизнеса