



МЕНЯЙТЕ БУДУЩЕЕ ВМЕСТЕ С НАМИ

*Обращение к друзьям
и партнерам*



ВЫСШАЯ ШКОЛА
ЭКОНОМИКИ

НАЦИОНАЛЬНЫЙ
ИССЛЕДОВАТЕЛЬСКИЙ
УНИВЕРСИТЕТ

ПОЧЕМУ МЫ УВЕРЕНЫ, ЧТО ВАМ – НАШИМ ДРУЗЬЯМ И ПАРТНЕРАМ – БУДЕТ ИНТЕРЕСНО ПРИСОЕДИНИТЬСЯ К НАШИМ ИНИЦИАТИВАМ

НИКИТА АНИСИМОВ
РЕКТОР НИУ ВШЭ

Вышка — это креативное сообщество. Мы не просто делимся знаниями и помогаем развивать компетенции. Мы даем возможность преобразовать нашу жизнь, стремимся менять мир к лучшему, двигать его вперед.

Попечительский совет и команда вуза вот уже 30 лет вместе делают Вышку еще выше. Мы запускаем новые образовательные и академические программы, открываем кафедры и лаборатории, проводим научные конференции, разрабатываем решения для развития регионов и страны в целом. Мы привлекаем самых талантливых и ярких абитуриентов, студентов и молодых ученых со всего мира, поддерживаем их с помощью грантов, стажировок, стипендиальных программ и олимпиад.

Мы уже многого добились. Предлагаем не останавливаться на достигнутом. Ведь инвестиции в Высшую школу экономики — это прежде всего вклад в развитие человеческого капитала, а значит — в настоящее и будущее нашей страны.

1

Мы – специалисты по управлению инвестициями в человеческий капитал

2

Вышка выпускает будущих лидеров бизнеса, науки и государства

3

Наши ученые и эксперты формируют повестку развития экономики и общества

4

Вместе мы сделаем Россию сильнее

5 КАМПУСОВ

**НИУ ВШЭ основан
27 ноября 1992 года**

Москва
Санкт-Петербург
Нижний Новгород
Пермь
Онлайн

Высшая школа экономики была создана как качественно новое образовательное учреждение, которое придерживается принципов мировой экономической науки и отвечает на вызовы текущей политической и экономической ситуации.

Изначально в ВШЭ существовали факультеты менеджмента, социологии, политологии, мировой экономики и международных отношений.

После появления гуманитарных, инженерных и технических специальностей Вышка превратилась в многопрофильный университет с широким спектром направлений подготовки.

НИУ ВШЭ В РЕЙТИНГАХ

47

позиций в предметных/отраслевых рейтингах QS, THE, ARWU

14

позиций в ТОП-100 предметных/отраслевых рейтингов QS, THE, ARWU

34

позиции в ТОП-300 предметных/отраслевых рейтингов QS, THE, ARWU

28

позиций в предметных/отраслевых рейтингах QS (4 отраслевых)

9

позиций в предметных рейтингах THE

10

позиций в предметных рейтингах ARWU

24 ПРЕДМЕТА

1-е место в России или единственный вуз из России в предметных/отраслевых рейтингах QS, THE, ARWU

6 ПРЕДМЕТОВ

единственный вуз из России в предметных/отраслевых рейтингах QS, THE, ARWU



НИУ ВШЭ ИССЛЕДОВАТЕЛЬСКИЙ

52

центра превосходства под руководством ведущих российских и зарубежных ученых

140

проектов фундаментальных исследований в год

590+

проектов прикладных исследований ежегодно

~300

грантов научных фондов ежегодно

**УНИКАЛЬНАЯ
ИССЛЕДОВАТЕЛЬСКАЯ
ИНФРАСТРУКТУРА КЛАССА
MEGASCIENCE:**

Единый архив экономических и социологических данных, Российский мониторинг экономического положения и здоровья населения, система интеллектуального анализа больших данных iFORA, суперкомпьютер CHARISMa

НИУ ВШЭ ГЛОБАЛЬНЫЙ

НИУ ВШЭ ВХОДИТ ВО ВСЕ
НАИБОЛЕЕ АВТОРИТЕТНЫЕ
МИРОВЫЕ РЕЙТИНГИ И
ПОСТОЯННО УЛУЧШАЕТ
СВОИ ПОЗИЦИИ

ГРАНТЫ ОТ 20% ДО 100%
СТОИМОСТИ ОБУЧЕНИЯ ДЛЯ
ИНОСТРАННЫХ АБИТУРИЕНТОВ



>5200

иностраннных студентов

Топ-100

молодых университетов мира

260

ученых более чем из 38 стран и ведущих вузов мира
читают лекции в НИУ ВШЭ

46

полностью англоязычных программ

>850

дисциплин преподаются на английском языке

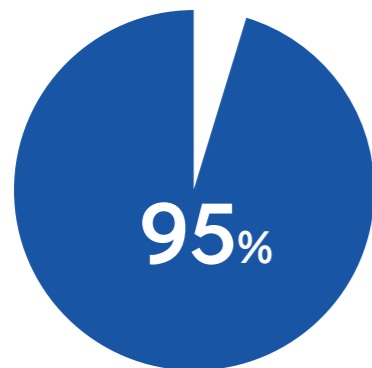
70%

преподавателей — ученые с глобально
признанными результатами

АЛЕКСАНДР ШОХИН
ПРЕЗИДЕНТ НИУ ВШЭ

Бизнес заинтересован в высококвалифицированных специалистах, которые могут быть драйверами перемен на корпоративном уровне, на уровне органов управления. Именно по этой причине выпускники нашего университета пользуются повышенным спросом и в системе власти, и в бизнес-среде. Они способны лидировать с первых лет и даже дней работы. С другой стороны, можно сказать, что такой успех наших студентов связан как раз с включенностью бизнеса в образовательный процесс.

НИУ ВШЭ РЕЗУЛЬТАТИВНЫЙ



уровень трудоустройства выпускников спустя полгода после окончания университета

125 000 рублей

СРЕДНЯЯ ЗАРАБОТНАЯ ПЛАТА ВЫПУСКНИКОВ В ПЕРВЫЕ 5 ЛЕТ ПОСЛЕ ОКОНЧАНИЯ ВУЗА

1 МЕСТО

в рейтинге 100 лучших российских вузов по версии журнала Forbes (2022)

1 МЕСТО

по направлениям «Экономика», «Менеджмент», «Социология» и «Психология» в предметных рейтингах «Три миссии университета» (2022)

2 МЕСТО

в стране по уровню зарплат выпускников в рейтинге экономических вузов SuperJob (2022)

2 МЕСТО

в предметных областях «Филология и журналистика» и «Право» (2022)

2 МЕСТО

по числу грантов РФ в области социальных и гуманитарных наук

3 МЕСТО

– в области математики, информатики и наук о системах

3 МЕСТО

в стране по востребованности выпускников работодателями в рейтинге RAEX (2022)

По «Математике», «Лингвистике и иностранным языкам» и «Истории и археологии» ВШЭ вошла

В ТРОЙКУ ЛУЧШИХ

российских университетов

Помимо этого, ВШЭ входит

В ТОП-5 ЛУЧШИХ ВУЗОВ

по направлению «Информационные технологии» и занимает 6-Е МЕСТО в предметной области «Физика»

ЛУЧШИЙ РОССИЙСКИЙ ВУЗ

по количеству предметов по версии Шанхайского рейтинга

НИУ ВШЭ ЭКСПЕРТНЫЙ

Эксперты НИУ ВШЭ участвуют в работе **10 КОМИССИЙ И БОЛЕЕ 30 РАБОЧИХ ГРУПП ПРИ ПРАВИТЕЛЬСТВЕ РФ**

>200

заказчиков прикладных исследований в год

>200

аналитических материалов по заказу Администрации Президента России и Правительства РФ

>1 500

команд прошли программы Бизнес-инкубатора НИУ ВШЭ за последние 3 года

НИУ ВШЭ МНОГОПРОФИЛЬНЫЙ

>52 000

студентов и аспирантов в 2022/2023 учебном году

>100 000

выпускников основных образовательных программ



22

АСПИРАНТСКИХ ШКОЛ

(СООБЩЕСТВ, КОТОРЫЕ ОБЪЕДИНЯЮТ АСПИРАНТОВ, НАУЧНЫХ РУКОВОДИТЕЛЕЙ РАЗЛИЧНЫХ ДЕПАРТАМЕНТОВ, КАФЕДР, ЦЕНТРОВ, ЛАБОРАТОРИЙ, КАМПУСОВ УНИВЕРСИТЕТА ПО ОДНОМУ НАПРАВЛЕНИЮ АСПИРАНТСКОЙ ПОДГОТОВКИ)



ЛЕОНИД ГОХБЕРГ

ПЕРВЫЙ ПРОРЕКТОР НИУ ВШЭ,
ДИРЕКТОР ИНСТИТУТА
СТАТИСТИЧЕСКИХ ИССЛЕДОВАНИЙ
И ЭКОНОМИКИ ЗНАНИЙ НИУ ВШЭ

Наши многолетние исследования научно-технологического и инновационного ландшафта в России и мире свидетельствуют об усилении роли университетов по всей цепочке создания стоимости — от возникновения и распространения идей до их реализации в технологиях, продуктах и услугах, востребованных на рынке. Ведущие университеты вносят существенный вклад как в развитие фундаментальной науки, так и в решение практических задач, стоящих перед государством, регионами, компаниями, институтами развития. Эффективность такой модели, полагаю, Вышка подтверждает и на собственном примере. Мы высоко ценим кооперацию с партнерами, помогающими университету наращивать научные компетенции, расширять спектр исследований и внедрять их результаты в интересах экономики и общества.

СВЫШЕ 3000 НАУЧНЫХ ПУБЛИКАЦИЙ В ВЕДУЩИХ ИЗДАНИЯХ БЫЛИ ОПУБЛИКОВАНЫ ПО РЕЗУЛЬТАТАМ ИССЛЕДОВАНИЙ В ПОСЛЕДНИЙ ГОД,

индексируемых международными библиометрическими базами Web of Science (WoS) и Scopus; 83 публикаций типов «Article», «Review», проиндексированных в Web of Science Core Collection и входящих в 1% самых цитируемых (Highly Cited Papers) за последние 5 лет.

И БОЛЕЕ 93 000 ЦИТИРОВАНИЙ В SCOPUS ЗА ПОСЛЕДНИЕ 5 ЛЕТ

НИУ ВШЭ уже несколько лет подряд лидирует по числу экономических публикаций среди российских организаций. По состоянию на декабрь 2022 года университет находился на 267 месте в мировом рейтинге RePEc (Research Papers in Economics), который учитывает статьи в области экономических наук. Среди европейских университетов НИУ ВШЭ расположился на 258 месте.

НИУ ВШЭ вошел в 16 предметных областей рейтинга аналитического центра «Эксперт», который исследует научную продуктивность российских университетов. При этом в 4 предметных областях университет занял высшие строчки рейтинга.



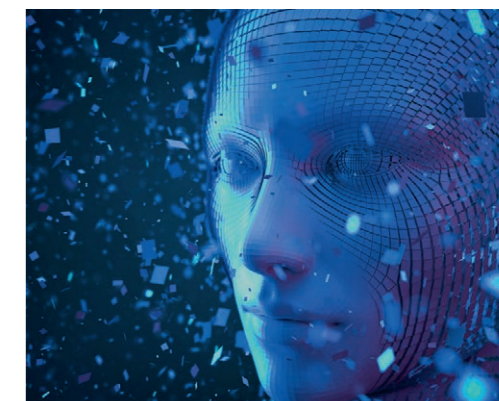
БОЛЕЕ 250 КМ – ПРОТЯЖЕННОСТЬ НЕПРЕРЫВНОГО УЧАСТКА ОПТОВОЛОКОННОЙ ЛИНИИ СВЯЗИ,

по которому может быть передан квантовый криптографический ключ с помощью технологий, разрабатываемых в МИЭМ НИУ ВШЭ. На сегодняшний день это показатель, превышающий мировые аналоги. Использование таких «дальнепроблетных» линий позволит резко повысить надежность и снизить стоимость систем квантовой коммуникации.



СВЫШЕ 100 ТЕХНИЧЕСКИХ СТАНДАРТОВ В ОБЛАСТИ ИСКУССТВЕННОГО ИНТЕЛЛЕКТА (ИИ)

разработано при непосредственном участии и научнометодическом руководстве НИУ ВШЭ. Разработанные документы позволяют снять существующие нормативные барьеры, связанные с внедрением технологий ИИ на транспорте, в здравоохранении, промышленности, образовании и других сферах.



БЛАГОДАРЯ УНИВЕРСИТЕТСКОМУ СУПЕРКОМПЬЮТЕРНОМУ КОМПЛЕКСУ «сHARISMa», УЧЕНЫЕ НИУ ВШЭ УЖЕ ИЗДАЛИ БОЛЕЕ 100 НАУЧНЫХ ПУБЛИКАЦИЙ, В ТОМ ЧИСЛЕ 25 ВЫСОКОРЕЙТИНГОВЫХ СТАТЕЙ В ПЕРВОМ КВАРТИЛЕ SCOPUS. НА СУПЕРКОМПЬЮТЕРЕ РАБОТАЮТ 309 ПОЛЬЗОВАТЕЛЕЙ ИЗ 61 ПОДРАЗДЕЛЕНИЯ УНИВЕРСИТЕТА.



Выполняются 89 проектов в различных научных областях: искусственный интеллект, нейросети и анализ данных, математическое моделирование сложных систем и процессов, нейрокогнитивные исследования, вычислительная физика и химия, прикладная математика, геномика, структурная и прикладная лингвистика, физика элементарных частиц и высоких энергий и др.

СПУТНИК НИУ ВШЭ CUBESX-HSE

Запущенный в 2021 году, уже более года находится на орбите Земли. Разработан силами специалистов и студентов Учебно-исследовательской лаборатории функциональной безопасности космических аппаратов и систем МИЭМ НИУ ВШЭ совместно с компанией «Спутникс», решает две основные группы задач:

К первой относятся опытные испытания оборудования — как функциональных плат, так и полезной нагрузки. Исследуются их надежность, долговечность, качество работы.

Вторая группа задач — дистанционное зондирование Земли в видимом спектре: мониторинг состояния поверхности планеты, метеосъемка, отслеживание масштабных изменений и многие другие направления, где применяются подобного рода аппараты.



SmartLMS

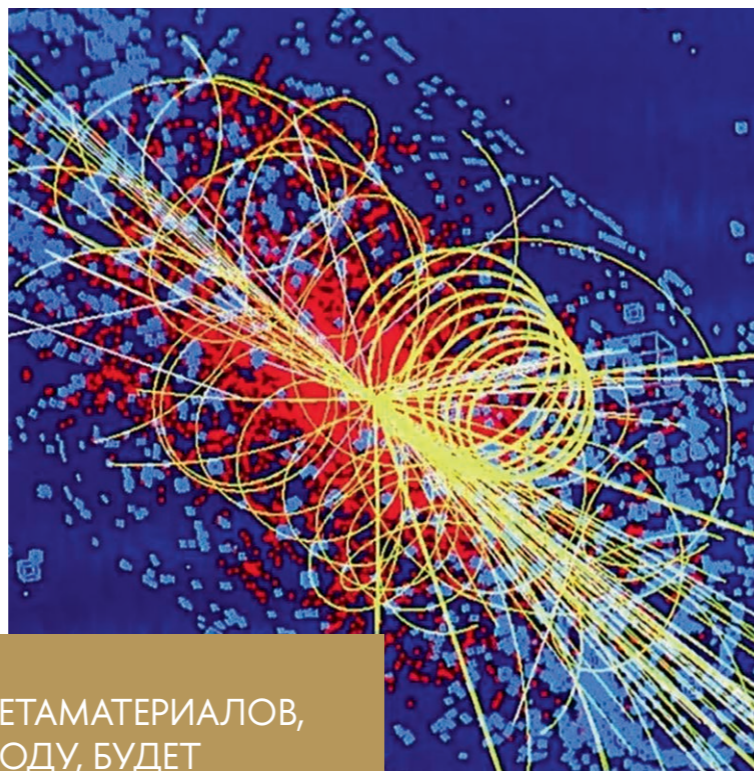
Система для организации учебного процесса в цифровой среде была запущена в 2021 году. Цель SmartLMS – предоставить удобную и современную online-платформу, которая позволит преподавателям делиться со студентами учебными материалами дисциплин для самостоятельного изучения, а также размещать в электронном виде проверочные вопросы и домашние задания для успешного усвоения материала. В экосистему сервисов SmartLMS входят в т.ч. такие сервисы как SmartPlan – конструктор образовательных стандартов и учебных планов, ПУД 2.0 – конструктор программ учебных дисциплин, сервис по выбору курсов - SmartWay. Все это позволяет в SmartLMS автоматически создавать уже структурированные курсы, управлять образовательной траекторией каждого обучающегося, вести мониторинг его успеваемости, вести с ним коммуникацию в рамках конкретных дисциплин и модулей, т.е. реализовать уникальный образовательный процесс НИУ ВШЭ.

В НИУ ВШЭ начала работу международная лаборатория статистической и вычислительной геномики, занимающаяся разработкой новых математических, статистических и вычислительных методов при анализе геномных данных различных организмов, включая человека. Созданный в лаборатории симулятор вирусных генеалогий применялся при моделировании путей распространения COVID-19.



Институт когнитивных нейронаук, начавший свою работу несколько лет назад, изучает биологические основы поведения человека. В институте проводятся исследования с использованием окулографии, транскраниальной магнитной стимуляции (ТМС), стимуляции постоянным током (микрополяризации), и нейровизуализации (ЭЭГ, МЭГ, фМРТ), раскрывающие нейронные механизмы поведения, познания и социального взаимодействия человека.

Создание международной лаборатории физики элементарных частиц ставит задачей исследование процессов рождения и распадов элементарных частиц, поиск новых состояний, исследования эффекта CP-нарушения и редких процессов, в том числе для поиска Новой физики.



ЦЕНТР КВАНТОВЫХ МЕТАМАТЕРИАЛОВ, СОЗДАННЫЙ В 2022 ГОДУ, БУДЕТ ОСУЩЕСТВЛЯТЬ ТЕОРЕТИЧЕСКОЕ И КОМПЬЮТЕРНОЕ МОДЕЛИРОВАНИЕ СОВРЕМЕННЫХ ФУНКЦИОНАЛЬНЫХ МЕТАМАТЕРИАЛОВ.

Центр языка и мозга изучает связь языка и мозга передовыми экспериментальными и нейровизуализационными методами. В центре исследуют язык взрослых и детей, моно- и билингвов, пациентов с различными нейрогенными речевыми нарушениями.

Группа ученых из МИЭМ НИУ ВШЭ совместно с коллегами из Института неклассической химии в Лейпциге разработала теоретическую модель полимеризованных ионных жидкостей на границе с заряженным металлическим электродом.



В 2021 ГОДУ НА ФАКУЛЬТЕТЕ КОМПЬЮТЕРНЫХ НАУК В РАМКАХ ФЕДЕРАЛЬНОГО ПРОЕКТА «ИСКУССТВЕННЫЙ ИНТЕЛЛЕКТ» СОЗДАН ЦЕНТР ИСКУССТВЕННОГО ИНТЕЛЛЕКТА.

Миссия центра – развитие и внедрение технологий искусственного интеллекта в разные сферы жизни человека и общества, отрасли науки и сектора экономики.

Ученые МИЭМ НИУ ВШЭ и Института неклассической химии в Лейпциге предложили новую теоретическую модель суперконденсаторов. Она впервые учитывает свойства катиона, которые существенно влияют на электрическую емкость супер-конденсатора.

Группа студентов Высшей школы экономики принимает участие в разработке российской спутниковой автоматической идентификационной системы (AIS) мониторинга судоходства. Проект создан для отслеживания и корректировки маршрутов движения судов, в том числе и в Арктике по Северному морскому пути.

Команда студентов 2-го и 3-го курсов образовательных программ «Компьютерная безопасность» и «Информационная безопасность» МИЭМ НИУ ВШЭ завоевала серебро на Первых межвузовских учениях Национального киберполигона осенью 2021 года.

БОЛЕЕ 100 НАЦИОНАЛЬНЫХ И МИРОВЫХ БАЗ ДАННЫХ НАУЧНО-ТЕХНИЧЕСКОЙ ИНФОРМАЦИИ ИМЕЕТСЯ В РАСПОРЯЖЕНИИ ИССЛЕДОВАТЕЛЬСКОГО КОЛЛЕКТИВА НИУ ВШЭ. БАЗЫ ПОДДЕРЖИВАЮТСЯ В АКТИВНОМ СОСТОЯНИИ И ОБЕСПЕЧИВАЮТ ИНФОРМАЦИОННУЮ ОСНОВУ ПРОЕКТНОЙ ДЕЯТЕЛЬНОСТИ.

В копилке факультета компьютерных наук уже 3 бронзовые медали чемпионата мира по программированию среди университетских команд ICPC (International Collegiate Programming Contest). Впервые за всю историю участия НИУ ВШЭ в соревнованиях в 2022 году две команды (обе с ФКН) заняли первое и второе места в полуфинале ICPC. Последний раз один университет занимал два первых места в 1997 году.

С 2017 года факультет компьютерных наук реализует в НИУ ВШЭ проект Data Culture. Это проект, в рамках которого создается и развивается модель обучения и независимой оценки цифровых компетенций студентов университета. Курсы проекта ориентированы на то, чтобы у студентов всех программ бакалавриата НИУ ВШЭ появилось понимание возможностей и навыки использования современных технологий в области наук о данных.

6 позицию в рейтинге Top-50 мощнейших суперкомпьютеров СНГ занимает суперкомпьютер «сHARISMa» НИУ ВШЭ. Вычислительные узлы компьютера пригодны для задач, требующих высокопроизводительных и интенсивных вычислений с использованием графических процессоров, а также в задачах оперирования большими объемами данных.



Более чем 500 млн документов составляет объем информационной базы системы интеллектуального анализа больших данных iFORA, разработанной ИСИЭЗ НИУ ВШЭ. Документы представлены на русском, английском и китайском языках, включая научные статьи и отчеты, патенты, стратегические и аналитические материалы, обзоры рынков, отраслевую периодику экономической, научно-технологической и иной направленности. Система была отмечена (единственная из российских) в Обзоре развития науки, технологий и инноваций на 2018 год ОЭСР (OECD Science, Technology and Innovation Outlook 2018) в качестве примера передовых инициатив в области цифровизации научной и инновационной политики.

ПОЧЕМУ МЫ ДУМАЕМ, ЧТО В НАШИХ СИЛАХ ПРЕОБРАЗИТЬ МИР

1

Вышка – это лучший исследовательский и экспертный коллектив с международным признанием, работающий на благо нашего общества.

2

Вышка – это самые талантливые и мотивированные студенты со всех уголков нашей страны и мира.

3

Вышка – это драйвер развития межсекторного партнерства, изменений в городах и регионах, внедрения технологических и социальных инноваций.

4

Вышка – это университет, который считает своим приоритетом служение обществу и принимает на себя ответственность за его развитие.

ИРИНА МАРТУСЕВИЧ
ПРОРЕКТОР НИУ ВШЭ

Мы верим в профессионализм нашей команды, энтузиазм наших студентов и настойчивость наших ученых. Поверьте и вы!

Высшая школа экономики развивается смело! За 30 лет она прошла огромный путь и стала одним из главных интеллектуальных средоточий нашей страны. Как крупнейший центр образования и науки мы осознаем свою ответственность перед обществом. Мы стремимся реализовывать прикладные исследования, развивать регионы и территории, и, конечно же, вкладывать в потенциал людей – студентов, преподавателей, ученых – авторов всех тех инициатив, которые двигают нашу страну и мир вперед.

Большую роль в реализации социальной миссии Высшей школы экономики играют наши попечители. Ваша поддержка не только показывает, что мы работаем в правильном направлении, придает нам уверенности, но и является значимым импульсом для роста и развития университета.

Мы предлагаем вам – наши друзья и партнеры – уже сегодня присоединиться к инициативам, которые изменят к лучшему завтрашний день.

ИНИЦИАТИВА №



РАСШИРЕНИЕ ВОЗМОЖНОСТЕЙ ДЛЯ СТУДЕНТОВ

Студенческое сообщество Вышки – это самая талантливая и амбициозная молодежь страны, которая не боится новых вызовов и строит будущее уже сегодня. Создание условий для успешной самореализации наших студентов – приоритет Высшей школы экономики

ПАРТНЕРСТВО С МОЛОДЕЖНЫМ СООБЩЕСТВОМ ВЫСШЕЙ ШКОЛЫ ЭКОНОМИКИ

– доступ к лучшим кадрам страны, запуск совместных исследований и инициатив в сфере корпоративной социальной ответственности, вклад в развитие талантов, построение лояльности к бренду.

Университет предлагает более тридцати форматов сотрудничества с лучшей молодежью России – молодыми профессионалами и амбициозными лидерами. Сотрудничество с ВШЭ включает системное партнерское взаимодействие с Центром развития карьеры НИУ ВШЭ для привлечения лучших выпускников и формирования кадрового резерва.

Команда Вышки обеспечивает доступ к выдающимся студентам университета, участие в их развитии и

мотивации через формирование корпоративной именной стипендиальной программы для лучших студентов с организацией конкурсного трека под задачи и профиль компании.

За последние годы университет успешно внедряет практики включения молодежи в партнерские инициативы и реализацию корпоративной социальной ответственности. В этом направлении мы выстраиваем сотрудничество с социально-ответственными молодыми лидерами, формируем сообщества амбассадоров, выстраиваем систему наставничества и запускаем совместных молодежных добровольческих акций и исследовательских проектов.

Мы готовим лучшие кадры для страны и мира, наши выпускники – будущие лидеры бизнеса, науки и государства. Партнерство с вышкинцами сегодня – лучшая инвестиция в будущее и таланты.

ФОРМАТ	УНИВЕРСИТЕТ	ЭНДАУМЕНТ
	Ежегодно 5+ лет	Единовременно
РАБОТА С МОЛОДЫМИ ПРОФЕССИОНАЛАМИ Комплексное сотрудничество с Центром развития карьеры НИУ ВШЭ - все лучшие практики по формированию кадрового резерва (от карьерных марафонов и кейс-чемпионатов до бизнес-встреч и менторства)	3 млн руб.	
ИМЕННАЯ СТИПЕНДИАЛЬНАЯ ПРОГРАММА Разработка, запуск и сопровождение корпоративной стипендиальной программы для лучших студентов профильного направления подготовки в интересах компании	5 млн руб.	25 млн руб.
ГРАНТЫ НА РАЗВИТИЕ МОЛОДЕЖНЫХ ИНИЦИАТИВ И ПОДДЕРЖКА ЛУЧШИХ СТУДЕНЧЕСКИХ СООБЩЕСТВ Запуск студенческих исследований и экспедиций (до 5 шт./год), формирование сообщества амбассадорства и наставничества, реализация корпоративных благотворительных акций, поддержка студенческих проектов и сообществ от бренда организации	7 млн руб.	35 млн руб.

ИНИЦИАТИВА №

2

ПЛОЩАДКА
ДЛЯ ПОИСКА
ТАЛАНТОВ

Мы помогаем компаниям находить точки взаимодействия с талантливыми молодыми людьми.

ВЫСШАЯ ШКОЛА ЭКОНОМИКИ ЕЖЕГОДНО ПРОВОДИТ ИНТЕЛЛЕКТУАЛЬНЫЕ СОСТЯЗАНИЯ ДЛЯ ШКОЛЬНИКОВ, СТУДЕНТОВ И ПРОФЕССИОНАЛОВ.

Наша основная задача – поиск и отбор талантливых молодых людей и помощь в их развитии. Ежегодно состязания НИУ ВШЭ собирают более 90 000 участников со всей России и ближнего зарубежья. За победу в олимпиадах предоставляются льготы при поступлении в Высшую школу экономики (бакалавриат и магистратура): поступление без вступительных испытаний на бесплатные места, 100 баллов за ЕГЭ по предмету олимпиады, дополнительные баллы за индивидуальные достижения и другие. Олимпиады, которые проводит Высшая школа экономики, учитываются и другими университетами — как столичными, так и региональными. Участие в олимпиадах бесплатное, воспользоваться преимуществами при поступлении могут абитуриенты из всех регионов и зарубежных стран. Интеллектуальные состязания — это не только способ проверить знания и получить льготы при поступлении, но и возможность

научиться новому и пройти профессиональную ориентацию. На олимпиадах участники приобретают дополнительные навыки (решение кейсов, анализ данных и пр.), учатся работать в команде, создавать реальные проекты и продукты, развивают многие компетенции, важные для будущей карьеры. В отдельных состязаниях НИУ ВШЭ есть возможность опробовать профессию до поступления. При этом у бизнес-партнеров направлений олимпиад есть возможность предложить стажировки и другие карьерные возможности для победителей. Основная ценность олимпиад НИУ ВШЭ для партнеров – возможность внести вклад в развитие нового поколения специалистов, которое выйдет на рынок труда в ближайшем будущем, и дать им возможности для взаимодействия с компаниями в качестве стажеров, сотрудников и будущих клиентов.

ФОРМАТ	УНИВЕРСИТЕТ
<p>ВСЕРОССИЙСКАЯ ОЛИМПИАДА ШКОЛЬНИКОВ «ВЫСШАЯ ПРОБА»</p> <p>Самая крупная олимпиада НИУ ВШЭ и одна из самых крупных олимпиад России. Состязания по 27 профилям — почти все школьные предметы, а также командное программирование. Аудитория: школьники 7-11 классов</p>	<p>40 млн руб.</p>
<p>ВСЕРОССИЙСКИЙ ЧЕМПИОНАТ СОЧИНЕНИЙ «СВОИМИ СЛОВАМИ»</p> <p>Участники могут написать обо всем, что действительно интересно, и получить обратную связь от профильных экспертов. Аудитория: школьники 8-11 классов, студенты СПО в области искусства</p>	<p>35 млн руб.</p>
<p>НАЦИОНАЛЬНАЯ ТЕХНОЛОГИЧЕСКАЯ ОЛИМПИАДА</p> <p>Единственная в стране командная олимпиада по 39 технологическим направлениям. Через воронку НТО прошло более полумиллиона человек, в партнерском пуле – ведущие компании России и госкорпорации. Аудитория: школьники и студенты</p>	<p>18 млн руб.</p>
<p>ВСЕРОССИЙСКИЙ КЕЙС-ЧЕМПИОНАТ ШКОЛЬНИКОВ ПО ЭКОНОМИКЕ И ПРЕДПРИНИМАТЕЛЬСТВУ</p> <p>Команды при поддержке менторов ищут решение реальных бизнес-задач или разрабатывают собственные бизнес-проекты, а затем защищают их перед экспертами из бизнеса. Аудитория: школьники 9-11 классов, студенты СПО</p>	<p>15 млн руб.</p>
<p>ВСЕРОССИЙСКИЙ КОНКУРС ИГРОВЫХ СУДЕБНЫХ ПРОЦЕССОВ «СУД ДА ДЕЛО»</p> <p>Единственная олимпиада по праву, где можно подготовить позицию по делу и выступить с ней перед судьями — профессиональными юристами. Аудитория: школьники 9-11 классов</p>	<p>15 млн руб.</p>
<p>ОЛИМПИАДА СТУДЕНТОВ И ВЫПУСКНИКОВ «ВЫСШАЯ ЛИГА»</p> <p>Главная олимпиада НИУ ВШЭ для студентов и выпускников, желающих заявить о себе в одном из направлений и специализированных треков. Аудитория: студенты и выпускники вузов</p>	<p>15 млн руб.</p>

ИНИЦИАТИВА №

3

ПОДДЕРЖКА
ПРЕПОДАВАТЕЛЕЙ-
ИССЛЕДОВАТЕЛЕЙ

Мы видим потребность в повышении привлекательности работы в вузе для талантливых и востребованных в России и мире преподавателей, которые активно вовлечены в исследовательскую деятельность на прорывных направлениях.

Более чем за 15 лет своего существования система академических надбавок доказала свою эффективность и стала важной частью академического контракта с работниками университета. В 2022 году присуждается 5 видов надбавок разного уровня, благодаря чему поддержку и стимулы для роста получают высокопродуктивные научно-педагогические работники на любых этапах своей карьеры.

Важно, что обладатели академических надбавок обязательно участвуют в образовательной деятельности, передавая студентам и аспирантам самые современные знания. Поддержка системы академнадбавок – это прямой вклад в конкурентоспособные на мировом уровне исследования и качественное образование.



АЛЕКСАНДР БАЛЫШЕВ
СТАРШИЙ ДИРЕКТОР
ПО ФУНДАМЕНТАЛЬНЫМ
ИССЛЕДОВАНИЯМ НИУ ВШЭ

СИСТЕМА АКАДЕМИЧЕСКИХ
НАДБАВОК

Одним из основных инструментов стимулирования академического развития в НИУ ВШЭ является система академических надбавок для научно-педагогических работников университета. Их назначают за достижение значимых результатов в публикационной активности.

Такая поддержка – прямой вклад в закрепление в университете ведущих исследователей. Обладатели надбавок получают возможность сконцентрироваться на прорывных исследованиях, работа над которыми занимает годы.

ФОРМАТ

УНИВЕРСИТЕТ
Ежегодно 10+ лет

ИМЕННАЯ ПРОГРАММА АКАДЕМИЧЕСКИХ НАДБАВОК

20 ежемесячных академических надбавок в качестве стимулирования долгосрочных научных исследований по выбранным направлениям

78
млн руб.

4

ИНИЦИАТИВА №

ПОДДЕРЖКА МЕЖВУЗОВСКОГО НАУЧНОГО ВЗАИМОДЕЙСТВИЯ

Мы стремимся к тому, чтобы как можно больше научных центров по всей стране объединялись и совместными усилиями достигали научных прорывов в приоритетных направлениях.

ЗЕРКАЛЬНЫЕ ЛАБОРАТОРИИ

Эти организации объединяют усилия двух высококлассных научно-исследовательских коллективов – из НИУ ВШЭ и другого российского вуза. Создание зеркальных лабораторий направлено на выявление точек роста в различных научных областях и создание сетевых внутрироссийских коллабораций по ведущим научным направлениям.

В рамках работы зеркальных лабораторий реализуются проекты в различных направлениях: от разработки и применения методов машинного интеллекта для поиска и создания новых материалов до изучения сценариев социального включения региональной молодежи в условиях образовательной миграции.

В данный момент ученые Международной лаборатории интеллектуальных систем и структурного анализа факультета компьютерных наук НИУ ВШЭ совместно коллегами из Сургутского государственного университета разрабатывают модели интеллектуального анализа данных для решения задач венозной гемодинамики, учитывающей движение крови по магистральным венам на основе данных магнитно-резонансной томографии. Применение таких моделей позволит разработать библиотеку алгоритмов для решения диагностических задач.

Научно-учебная лаборатория междисциплинарных эмпирических исследований НИУ ВШЭ – Пермь совместно с НИЦ социально-гуманитарной информатики Балтийского федерального университета имени Иммануила Канта с помощью инструментов digital humanities исследуют влияние миграции на социальную трансформацию регионов СССР в период послевоенного восстановления.

Центр социокультурных исследований НИУ ВШЭ совместно с лабораторией социокультурных исследований Кубанского государственного университета проводят исследования сходства и различия ценностей, социальных идентичностей и установок у представителей разных поколений и разных этнических групп в кросс-региональной перспективе в Центральном федеральном округе и Краснодарском крае.

Институт экономики и регулирования инфраструктурных отраслей НИУ ВШЭ и исследователи из Международной лаборатории региональных проблем развития энергетики Иркутского национального исследовательского технического университета разрабатывают модели развития энергетической инфраструктуры удаленных и изолированных территорий России, в которых отсутствует присоединение к централизованным системам электро- и теплоснабжения. Таких территорий в России порядка 80%.

ФОРМАТ

УНИВЕРСИТЕТ
Ежегодно 3+ лет

ПОДДЕРЖКА ПРОЕКТА «ЗЕРКАЛЬНЫЕ ЛАБОРАТОРИИ»

10 совместных* исследовательских проектов в различных областях науки

30
млн руб.

*с партнерами-организациями высшего образования

5

ИНИЦИАТИВА №

ПОДДЕРЖКА НАУЧНЫХ КОМАНД ВУЗА

Вы видим потребность на самых ранних этапах вовлекать в исследовательскую деятельность студентов и аспирантов для более глубокого и эффективного трансфера знаний и опыта от старших коллег, а также для формирования и постоянного поддержания работы научных школ.

НАУЧНО-УЧЕБНЫЕ ЛАБОРАТОРИИ

Это точки роста академической среды. Они создаются в Вышке как команды преподавателей, исследователей, аспирантов и студентов для реализации научных проектов в самых разных дисциплинах.

Лаборатории занимаются исследованиями по широкому спектру направлений: экономика, финансы, право, информационные технологии, психология, социология, менеджмент, политология и другие.

В университете в 2022 году функционировало около **50 НАУЧНО-УЧЕБНЫХ ЛАБОРАТОРИЙ (НУЛ)**. В реализации их проектов участвовали более **550 СТУДЕНТОВ И АСПИРАНТОВ**.

По результатам проектов НУЛ опубликовано около **700 НАУЧНЫХ ПУБЛИКАЦИЙ**, четверть из которых подготовлена самостоятельно или с участием студентов и аспирантов.

ЗА ТРИ ГОДА ИССЛЕДОВАТЕЛИ НУЛ ПОЛУЧИЛИ 14 ГРАНТОВ РОССИЙСКОГО НАУЧНОГО ФОНДА.



ФОРМАТ

УНИВЕРСИТЕТ
Ежегодно 3+ лет

ПОДДЕРЖКА НАУЧНО-УЧЕБНЫХ ЛАБОРАТОРИЙ

10 лабораторий для проведения исследований по широкому спектру направлений

30
млн руб.

ИНИЦИАТИВА №

6

ПРОГРАММА
ПО ПРИВЛЕЧЕНИЮ
РОССИЙСКИХ
ПОСТДОКОВ

Мы хотим предоставлять возможности для талантливых молодых ученых, которые стремятся реализовывать свои исследовательские амбиции в России.

ПРОГРАММА
ПО ПРИВЛЕЧЕНИЮ
РОССИЙСКИХ
ПОСТДОКОВ

Программа направлена на укрепление практики интеллектуального обмена между университетами, содействие развитию национального академического рынка в России.

В задачи программы входит укрепление контактов НИУ ВШЭ с российскими научными и образовательными организациями, укрепление кадрового состава российских университетов за счет выпускников программы, привлечение в НИУ ВШЭ на конкурсной основе талантливых молодых ученых для выполнения научных проектов.

РЕЗУЛЬТАТЫ ПРОГРАММЫ
ПРИВЛЕЧЕНИЯ РОССИЙСКИХ
ПОСТДОКОВ ЗА 5 ЛЕТ:

Участники Программы российских постдоков ведут активную научную работу. Общее количество публикаций с аффилиацией НИУ ВШЭ - 310, из них публикаций в журналах из списков А и В - 183.

Постдоки результативно подают заявки на гранты. 25 из 53 поданных заявок были поддержаны фондами.

Российские постдоки становятся руководителями научных подразделений (Владимир Косоногов, заведующий международной лабораторией социальной нейробиологии Института когнитивных нейронаук) и значимых исследовательских проектов (Валерий Шульгинов, руководитель научной группы в рамках большого проекта «Речевые практики российского общества: профессиональная и социокультурная перспективы») академическими руководителями образовательных программ (Вера Мальцева, доцент Института образования,

Программа «Доказательное развитие образования») как в НИУ ВШЭ, так и в других образовательных и исследовательских организациях в России и за рубежом.

Наибольшее количество постдоков привлекается к исследованиям в области когнитивных и нейронаук, мировой экономики и международных отношений, а также к проектам, фокусом которых является исследование высшего образования в России и за рубежом, исследованиям на стыке фундаментальной экономики, институциональной экономики, предпринимательства и цифровой экономики.

ЭФФЕКТЫ ПРОГРАММЫ

1. Распространение практик национальной исследовательской мобильности – преодоление проблемы инбридинга в российском академическом сообществе. Участники программы задают нетипичный фокус дискуссии об академической мобильности – движение ученых между российскими университетами.
2. Распространение практик вузов по привлечению исследователей на академическом рынке России. Использование института постдоков как инструмента академического развития исследователей. Создание подобных постдок-программ в российских вузах.
3. Формирование Postdoc Alumni – сообщества ученых, распространяющих лучшие практики проведения исследований в национальных и зарубежных научных организациях, имеющих опыт успешной смены карьерного трека с преподавания или административной работы на исследовательский.
4. Профессиональное развитие постдоков – изучение и апробация исследователями новых методов научной работы, получение опыта, работы с новым оборудованием, развитие «мягких навыков».

ФОРМАТ

УНИВЕРСИТЕТ

Ежегодно 3+ лет

РАСШИРЕНИЕ ПРОГРАММЫ ПРИВЛЕЧЕНИЯ РОССИЙСКИХ ПОСТДОКОВ

Финансовое обеспечение контракта с 60 российскими специалистами

99
млн руб.

ИНИЦИАТИВА №

7

РАЗВИТИЕ ЦИФРОВОЙ ЭКОСИСТЕМЫ

Для нас важно, чтобы работа и обучение в университете было эффективным и простым, и мы хотим помочь всей системе высшей школы страны в ее цифровом развитии.

Цифровая Вышка – это не просто цифровые сервисы и решения для обучающихся и работников Вышки. Это доступная и безопасная цифровая экосистема университета, которая позволяет студенту получить высококачественное образование по своей уникальной траектории, работнику – выполнить все необходимые задачи эффективно и быстро, а внешнему партнеру найти удобный способ, как стать частью Вышки и воспользоваться всеми преимуществами университета, будь то образовательные продукты, культурные и просветительские мероприятия, научные проекты и исследования или другие инициативы.



ЕЛЕНА ОДОЕВСКАЯ
ПРОРЕКТОР НИУ ВШЭ

ФОРМАТ

УНИВЕРСИТЕТ
Ежегодно 3+ лет

ЭНДАУМЕНТ
Единовременно

РАЗВИТИЕ ЦИФРОВЫХ СЕРВИСОВ УНИВЕРСИТЕТА
Поддержка и финансирование разработки и внедрения цифровых сервисов для студентов и работников НИУ ВШЭ

20
млн руб.

РАЗВИТИЕ ЦИФРОВЫХ ПРОДУКТОВ ПАРТНЕРА ПРИ ПОДДЕРЖКЕ УНИВЕРСИТЕТА
Поддержка и финансирование разработки и внедрения цифровых сервисов для студентов и работников НИУ ВШЭ для дальнейшего распространения на вузовскую сеть

20
млн руб.

ПОДДЕРЖКА ПРОГРАММЫ ЦИФРОВЫХ АССИСТЕНТОВ
Финансирование реализации и развития программы цифровых ассистентов, которые помогают обучающимся и работникам университета ежедневно работать с цифровыми сервисами и ИТ-инфраструктурой. Цифровые ассистенты также могут быть задействованы в рамках проектов партнеров НИУ ВШЭ

5
млн руб.

50
млн руб.

ПОДДЕРЖКА ПРОГРАММЫ ЦИФРОВОГО КАДРОВОГО РЕЗЕРВА
Финансирование реализации и развития программы стажировки для студентов старших курсов и слушателей программ ДПО НИУ ВШЭ по ИТ-профилю в цифровом блоке университета при условии прохождения согласованного с партнером пути развития для дальнейшего трудоустройства в компанию партнера НИУ ВШЭ

15
млн руб.

100
млн руб.

ЭНДАУМЕНТ-ФОНД НИУ ВШЭ

Эндаумент-фонд НИУ ВШЭ создан в декабре 2006 года. Сейчас фонд входит в пятерку крупнейших университетских эндаументов в России. Его деятельность напрямую связана с финансовым участием членов Попечительского совета НИУ ВШЭ – видных представителей крупного бизнеса.

ФОНД РЕАЛИЗУЕТ ТРИ ВИДА ПРОГРАММ:

- 1 эндаументы на финансирование отдельных направлений исследований (включая научные лаборатории, именные профессорские позиции и т.п.);
- 2 эндаументы на финансирование специальных стипендиальных и грантовых программ;
- 3 эндаументы с не ограниченным жертвователем целевым назначением.

ПОКАЗАТЕЛИ ФОНДА, 2008—2022 ГГ.

10,3%

Средняя доходность активов фонда

164 ЧЕЛОВЕКА

Количество дарителей

284,4 МЛН РУБ.

Переведено в НИУ ВШЭ

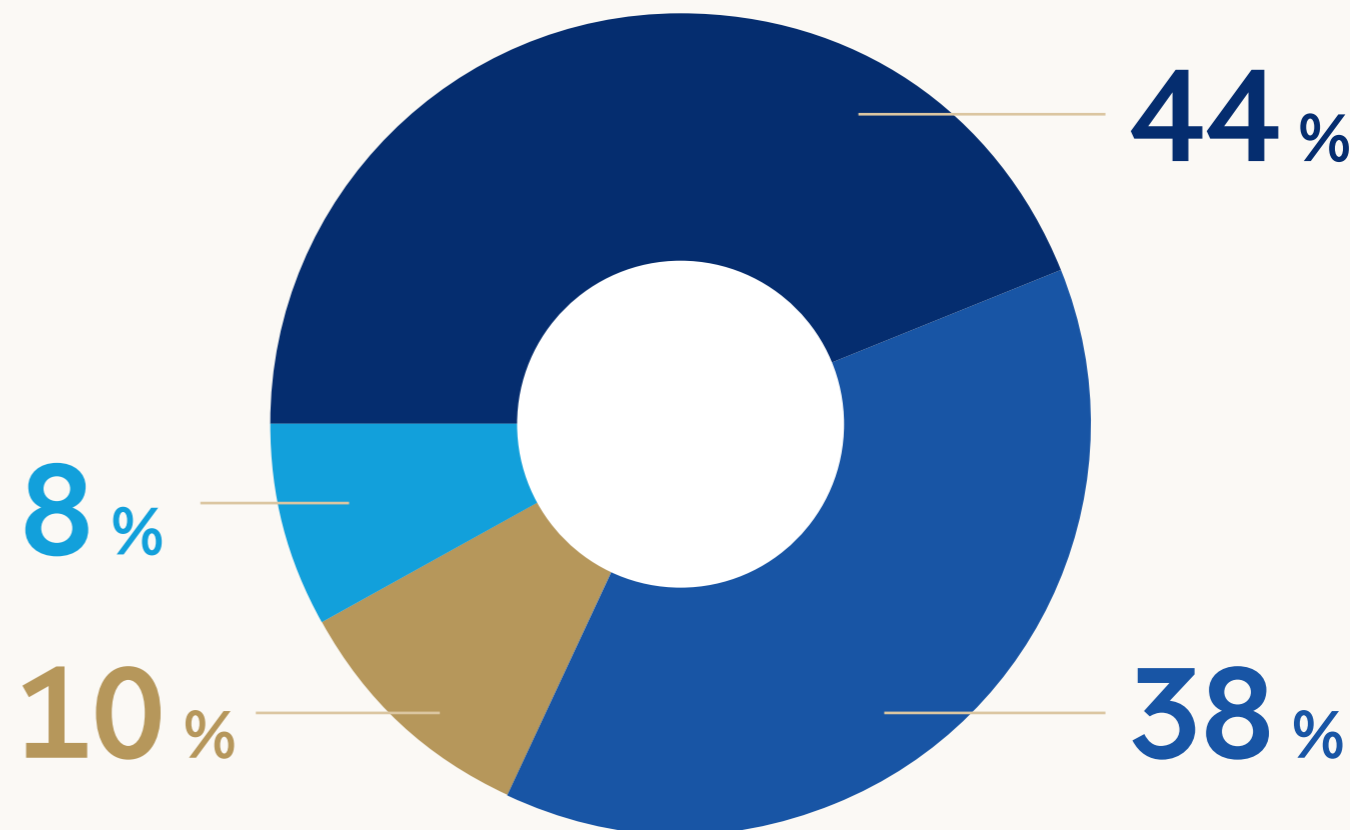
428,88 МЛН РУБ.

Доход от доверительного управления

1 274,43 МЛН РУБ.

Совокупные активы

ПРОЕКТЫ НИУ ВШЭ, ПРОФИНАНСИРОВАННЫЕ ЗА СЧЕТ ДОХОДА ОТ ЭНДАУМЕНТА, 2013–2022 ГГ.



● ИССЛЕДОВАНИЯ И НАУЧНЫЕ СОБЫТИЯ

- профессорская позиция в области финансов,
- софинансирование расходов на проведение Ясинской (Апрельской) и иных конференций,
- софинансирование расходов НИУ ВШЭ на электронные подписки и базы данных (библиотека, Bloomberg, HSE-RLMS)

● ПОДДЕРЖКА ТАЛАНТОВ

- стипендии и гранты студентам,
- олимпиады,
- исходящая академическая мобильность,
- входящая академическая мобильность

● ПОДДЕРЖКА РАЗВИТИЯ ПОДРАЗДЕЛЕНИЙ НИУ ВШЭ

- Лаборатория сравнительных социальных исследований,
- Институт демографии,
- Факультет компьютерных наук,
- Лицей НИУ ВШЭ,
- Международный институт экономики и финансов,
- Центр языка и мозга

● ПОВЫШЕНИЕ КАЧЕСТВА УНИВЕРСИТЕТСКОЙ СРЕДЫ И ИНЫЕ ПРОЕКТЫ

ПОПЕЧИТЕЛЬСКИЙ СОВЕТ НИУ ВШЭ

В основе партнерства университета и попечителей – построение механизмов долгосрочного финансирования проектов развития университета с учетом интересов партнеров.

ПОПЕЧИТЕЛИ:

- обеспечивают финансовую поддержку проектов развития университета;
- способствуют продвижению инициатив университета в России и мире;
- участвуют в оценке развития университета и выработке стратегических решений.

УНИВЕРСИТЕТ:

- реализует стратегию достижения международной конкурентоспособности университета;
- организует участие попечителей в развитии университета в согласованном формате;
- обеспечивает попечителям возможность контроля за использованием средств;
- учитывает индивидуальные интересы попечителей и предлагает им варианты сотрудничества.

ПРИНЦИПЫ ВЗАИМОДЕЙСТВИЯ УНИВЕРСИТЕТА И БИЗНЕС- ПАРТНЕРОВ

- 1 Системный подход и безупречная репутация высокопрофессиональной команды менеджеров университета – гарантия целевого расходования и максимально эффективной работы средств попечительской поддержки
- 2 Индивидуальные программы попечительской поддержки, соответствующие предпочтениям попечителя, удобный интерфейс взаимодействия с университетом
- 3 Долгосрочные отношения, основанные на доверии и взаимных интересах университета и попечителя
- 4 Формирование устойчивых моделей финансирования проектов развития университета через Эндаумент-фонд НИУ ВШЭ
- 5 Прозрачность. Финансовая отчетность университета подвергается ежегодному аудиту по российским и международным стандартам
- 6 Обратная связь: финансовые и содержательные отчеты о расходовании пожертвованных средств предоставляются в соответствии с условиями договора





ВЫСШАЯ ШКОЛА
ЭКОНОМИКИ

